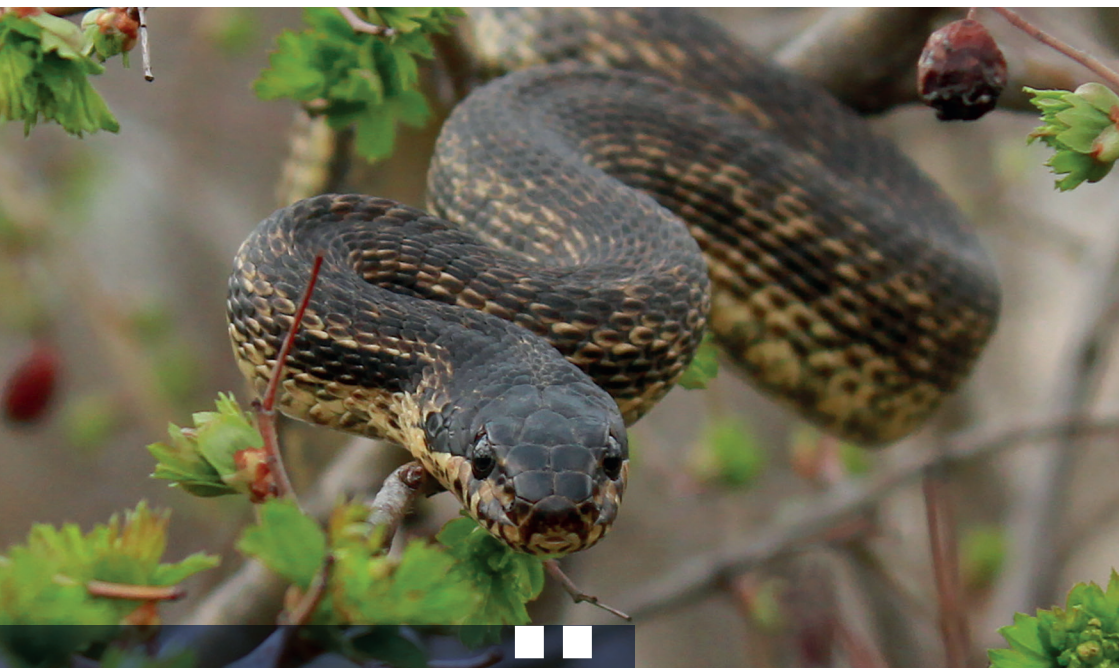




ЦЕНТР
ГРОМАДСЬКОГО
ЗДОРОВ'Я



ЗМІЇ УКРАЇНИ

ЩО ВАРТО ЗНАТИ



**ЦЕНТР
ГРОМАДСЬКОГО
ЗДОРОВ'Я**

Автор фото на обкладинці: Віктор Севідов

**Науковий консультант — Олександр Зіненко, кандидат
біологічних наук**

**© Державна установа «Центр громадського здоров'я
Міністерства охорони здоров'я України»,
упорядкування, дизайн, 2020**

ВСТУП

Як відпочивати безпечно і не стати жертвою власної необачності? Центр громадського здоров'я України розповідає про заходи, що убезпечать вас у разі зустрічі зі змією.

Щороку у світі понад 10 млн людей зазнають отруйних укусів, а смертельні наслідки виникають у 20 000–100 000 випадків.

У природі відомо понад 230 видів отруйних змій, а три із них трапляються на території України і належать до гадюкових змій: вони мають відносно товсте і коротке тіло, вертикальну зіницю ока, голову, що досить чітко відмежована від тулуба, хоч і не має трикутної форми, як у більшості тропічних видів гадюк. І хоча ці тварини не становлять основної загрози для життя людини, варто знати деякі особливості їхньої поведінки.

Змії в нашій країні активні з квітня до жовтня, найбільше шансів зустріти їх — у квітні–травні, під час шлюбного періоду. Другий пік — восени, у вересні, якраз припадає на грибний сезон.

Пам'ятайте: змії не нападають першими, а проявляють агресію лише в разі небезпеки. Більшість українських змій (отруйних та ні) занесено до Червоної книги України.

УМОВНІ ПОЗНАЧЕННЯ



Отруйний
вид



Вид занесено
до Червоної книги
України

ЯК УБЕРЕГТИСЯ ВІД УКУСІВ ЗМІЙ?



Не наближайтеся

Якщо побачили змію, не робіть різких рухів та почекайте, поки вона відповзе. Тим більше не намагайтеся зловити чи вбити змію.



Перевіряйте місця відпочинку

Перш ніж сісти на траву, камінь, хмиз або колоду, пошарудіть чи постукайте ціпком, палицею тощо, аби налякати змію.



Одягайтеся відповідно

Якщо вирушаєте до місцевості, де можуть жити змії, обирайте одяг, який захистить від укусів: високі черевики та довгі штани із цупкої тканини, котрі слід заправити у черевики.



Не торкайтеся руками неперевіраних об'єктів

Змії часто ховаються у старих пнях, копицях сіна, під каменями чи поваленими стовбурами дерев. Тому цих об'єктів краще не торкати руками, а користуватися палицею.

НАСЛІДКИ УКУСУ ГАДЮКИ

Дуже тяжкі наслідки бувають зрідка, летальні — у виняткових випадках через індивідуальну реакцію, хронічні захворювання тощо і в разі ненадання медичної допомоги. Особливо небезпечні укуси для дітей, старих людей та осіб зі схильністю до алергічних реакцій.

ЩО РОБИТИ, ЯКЩО ГАДЮКА ВКУСИЛА?

Намагайтеся якомога швидше потрапити до лікарні або іншого медичного пункту, адже тільки лікар може надати необхідну допомогу.



ЯК ДІЄ ОТРУТА ЗМІЇ?

Миттєво — біль у місці укусу, потім — набряк, запалення, у тяжких випадках через 15–30 хв можливі нудота, блювота, діарея, блідість шкіри, підвищене потовиділення, тахікардія, запаморочення, поширений набряк тканин і запалення лімфатичних вузлів.

Якщо до лікарні далеко, надайте першу домедичну допомогу постраждалому:

- забезпечте спокій та мінімум рухів;
- давайте багато води;
- місце укусу обробіть антисептиком;
- зніміть з ураженої кінцівки одяг, прикраси, взуття;
- дайте постраждалому 1-2 таблетки ліків від алергії;
- прикладіть до рани лід, обмотаний тканиною;
- у разі транспортування зафіксуйте уражену кінцівку;
- не висмоктуйте отруту — це може спровокувати алергічну реакцію та набряк верхніх дихальних шляхів;
- не накладайте джгут;
- не припікайте рану;
- не можна вживати алкоголь.

У лікарні можуть прийняти рішення ввести антитоксин, але через ризик побічних явищ його призначають лише у важких випадках.



Фото: Олександр Зіненко

ГАДЮКА ЗВИЧАЙНА



*Vipera (Pelias)
berus*



Невелика змія, зазвичай до 75 см завдовжки. Тіло відносно товсте, хвіст короткий. Забарвлення тулуба мінливе, може бути сірим, коричневим, червонуватим, чорним, із характерною темною зигзагоподібною лінією вздовж хребта. Від ока до кута рота тягнеться темна смуга. Поширена у Поліссі, частково — лісостепу, звичайна у Карпатах. Мешкає в широколистяних, хвойних та мішаних лісах, поблизу галявин, боліт, на берегах водойм, зарослих згарищах, луках у долинах рік та озер на межі з лісами, на вирубках, порослих чагарником пагорбах, на узбіччі доріг, вздовж берегів меліоративних каналів.



Фото: Олександр Зінченко

Невелика змія (до 85 см) з товстим тілом і відносно коротким хвостом. Дорослі особини суцільно чорні, низ кінчика хвоста жовтий. Новонароджені — сірі чи бурі з темною зигзагоподібною смугою вздовж хребта, забарвленням і малюнком нагадують звичайну гадюку. Трапляється в лісостеповій зоні (північна частина Одеської, Вінницька, Кіровоградська, Черкаська, Дніпропетровська, Полтавська, південь Чернігівської та Сумської, Харківська, Луганська, північ Донецької області). Часто пов'язана з листяними лісами: дібровами, заплавленими лісами. Зустрічається в лісопарковій зоні таких міст, як Полтава і Харків, часто мешкає на узліссях, що межують із дачами та забудованими ділянками. Місця перебування нечисленні, але сама змія може бути локально доволі звичайним видом.

ГАДЮКА НІКОЛЬСЬКОГО [ЛІСОСТЕПОВА]



Vipera
(*Pelias*)
nikolskii





Фото: Руслан Мізисін

ГАДЮКА СТЕПОВА



*Vipera
(Pelias)
renardi*

Невелика змія (до 60 см) з товстим тілом і коротким хвостом. Згори має буро-сіре забарвлення, із чорною або темно-коричневою зигзагоподібною смугою вздовж хребта, інколи розбитою на окремі плями. З боків тулуба — ряд темних нерізких плям. Трапляється у степу і лісостепу континентальної України, здебільшого на Лівобережжі, а також у степах та на північному макросхилі Кримських гір. Полюбляє відкриту місцевість (кам'яністи схили, піщані місцини, чагарникову та степову рослинність). Також можна зустріти на лісових галявинах і в лісосмугах.

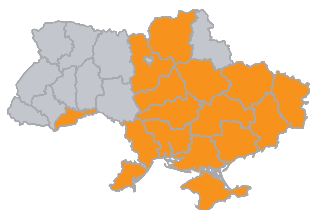




Фото: Арнольд Ікконен

Найбільша змія Європи. В Україні відомі екземпляри загальною довжиною до 2 м. Тіло струнке, з довгим хвостом. Луска гладенька. Зіниця ока кругла. Дорослі тварини згори мають забарвлення різних відтінків оливкового кольору, без візерунка. Молоді особини мають характерний малюнок. Ця змія поширена у степах та в Криму. Можливі біотопи — це степ, долини річок, кар'єри, пасовища; також трапляється в антропогенних біотопах — кам'яних руїнах та населених пунктах. У Кримських горах піднімається на висоту до 1 000 м. Дуже рухлива і агресивна змія. Знищенням гризунів приносить певну користь сільському господарству.

ПОЛОЗ ЖОВТОЧЕРЕВИЙ [КАСПІЙСЬКИЙ], ЖОВТОБРЮХ



*Dolichophis
caspius*





ПОЛОЗ ЛЕОПАРДОВИЙ



*Zamenis
situla*;
Elaphe situla



Струнка змія завдовжки до 1,1 м. Луска гладенька. Райдужна оболонка ока помаранчева, зіниця кругла. Основний колір верхньої частини сірий або світло-бурий. Трапляються два типи забарвлення спини: плямистий, з 1–2 рядами червоно-бурих плям (var. *leopardina*), та смугастий, з двома вохряними смугами вздовж хребта (var. *situla*). В Україні можна зустріти лише на півдні Криму. Віддає перевагу посушливим біотопам — кам'янистим схилам та розсипищам, сухим ярам, чагарникам. Також трапляється серед кам'яних руїн. Удень найчастіше зустрічається у шлюбний період (квітень–травень) та перед зимівлею. У спекотну пору переважає сутінкова та нічна активність.



Фото: Руслан Мішустін

Чимала змія: в Україні довжина тулуба може сягати 132 см, хвоста — 30 см. Луска з реберцем. Зіниця кругла. Основний тон забарвлення варіює від буро-сірого до жовтувато-коричневого. Візерунок складається з темно-коричневих плям на спині та обабіч, що інколи зливаються у поперечні зигзагоподібні смуги. Мешкає на півдні України, у степовій зоні та у гірських регіонах Криму. Трапляється в чагарниках, піщаних та кам'янистих місцинах, на узліссях, також біля заплав і в заплаvnих лісах, на крутих берегових схилах. Майже кожен рік цей вид спостерігають у межах м. Дніпро. Добре лазить по деревах і кущах.

ПОЛОЗ САРМАТСЬКИЙ [ПАЛЛАСІВ]



*Elaphe
sauromates*





Фотозвіт: Андрій Пилипів

ПОЛОЗ ВІЗЕРУНКОВИЙ



*Elaphe
dione*



Змія середнього розміру: в Україні довжина тулуба не перевищує 97 см, хвоста — 19,5 см. Луска з реберцем. Зіниця ока кругла.

Колір шкіри коричнево-оливковий або червонувато-буро-оливковий. Дорослі особини мають чотири нечітко виражені буруваті смуги з темними дрібними плямами. На голові характерний темний візерунок. Трапляється лише на сході України (Луганська, Донецька та, можливо, південь Харківської області). Живе у степовій місцевості, серед чагарників, рідколісся, поблизу заплав та боліт. Також може траплятися в антропогенних біотопах (сади, виноградники) чи поблизу них. Досить спритна змія, добре лазить по вертикальних опорах, охоче плаває.



Фото: Felix Reimann

Доволі велика змія (0,9–1,6 м) зі струнким тулубом. Верхній бік тіла переважно однотонний, від різних відтінків оливкового, бурого чи сірого кольорів до майже чорного. Деякі лусочки мають білі краї, що створює тонкий сітчастий малюнок. Обабіч голови ззаду є жовтуваті плями. Зіниця кругла. Зустрічається в західній Україні та районах, що розташовані поряд із Молдовою; спорадично — на Миколаївщині. У Карпатах живе в букових та хвойних лісах. Також полює річкові долини й лісисті передгір'я. Може траплятися серед кам'яних руїн, у садах. Теплолюбний вид, із денним способом життя, однак у спеку ховається. Добре лазить по деревах та стінах.

ПОЛОЗ ЕСКУЛАПІВ [ЛІСОВИЙ], ЕСКУЛАПОВА ЗМІЯ



*Zamenis
longissimus;*
Elaphe longissima

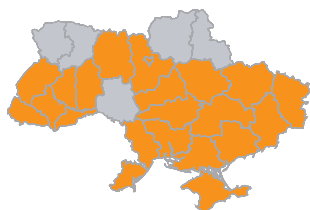




Фото: Andrei Daniel Mihalca

ВУЖ ВОДЯНИЙ

Natrix tessellata



Зазвичай довжина самців досягає 80 см, самиць — 1 м. Луска має розвинені реберця. Забарвлення згори оливкове різних відтінків, інколи темне, навіть чорне. На спині численні темні плями в шаховому порядку. На потилиці, як правило, є темна пляма у вигляді латинської V. Інколи зустрічаються особини без візерунка. Забарвлення щитків черева характерне для вужів: темні й білі, жовтуваті або червонуваті — поперемінно. Жовтих «вушок» позаду голови немає. Зіниця кругла. Мешкає у степовій, рідше — у лісостепових зонах (Крим, центр та південь України, Закарпаття). Живе здебільшого у водоймах. Також полює на зарослі кам'яні береги. Вдень полює на рибу, яку витягає на берег, щоб заковтнути. Чудово плаває, під водою може перебувати більше 30 хв.

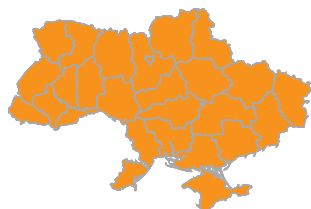


Фото: Олександр Лазаренко

Відрізняється від інших змій «вушками» — вираженими позначками на голові, частіше жовтими, інколи білими чи оранжевими. Самиці більші за самців, можуть сягати 1,5 м, але найчастіше не довші 1 м. Луска має розвинені реберця. Зіниця кругла. Загальне забарвлення спини може варіювати від повністю чорного до світло-сірого й оливкового з темними плямами і смугами чи без них. На череві поперемінно розташовано білуваті, сірі й темні щитки. Поширений на території всієї країни. Полюбує вологі місцини: береги озер, ставків, річок зі слабкою течією, болота, галявини широколистяних та хвойних лісів, оболоні. Частенько зустрічається у населених пунктах. Для оборони може виділяти речовину із сильним запахом, яку важко змити.

ВУЖ ЗВИЧАЙНИЙ

Natrix natrix

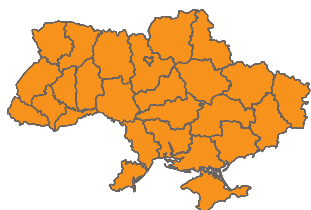




МІДЯНКА ЗВИЧАЙНА



*Coronella
austriaca*



Невелика змія: довжина тулуба не перевищує 75 см. Луска гладенька. Забарвлення невиразне, зазвичай це різні відтінки сірого з темними плямами, що розташовані вздовж спини. Характерна темна смуга, що проходить від ніздрі через око до кута рота або навіть на бік шиї. Зіниця кругла. Поширена на всій території України у найрізноманітніших місцях, проте щільність популяцій вкрай низька. Активна переважно вдень (зазвичай уранці та надвечір), проте може полювати і в сутінках.



ДОДАТОК ВЕРЕТІННИЦЕВІ *Anguiea*



Родина ящірок, що включає 13 родів та близько 100 видів. Серед них, зокрема, є змієподібні, безногі види, три з яких зустрічаються в Україні: веретінниця ламка (*Anguis fragilis*) — на Закарпатті; веретінниця східна (*Anguis colchica*) — у Карпатах, Поліссі, Лісостепу; жовтопуз (безногий), або жовтопузик (*Pseudopus apodus*), — у Криму.

Веретінниці зазвичай не довші 50 см, а жовтопузи виростають до 150 см. Новонароджені веретінниці — світло-сірі, з темною смугою вздовж спини. Згодом самиці стають червонувато-коричневі, блискучі, а самці — темно-сірі (з яскравими блакитними плямами навесні). Жовтопуз має жовте забарвлення, шкіряну складку обабіч тулуба, а поблизу клоакального отвору — рудименти задніх кінцівок.

Веретінниці люблять широколистяні та мішані ліси (галявини, узлісся, чагарники), але трапляються і на полях, болотах, луках неподалік від лісу, у садах. Ховаються під поваленими деревами, хмизом, камінням, у лісовій підстилці, гнилих пнях, у норах землерийних тварин. Харчуються дощовими червами, слимаками, багатоніжками, мокрицями, павуками, комахами та їхніми личинками.

Веретінниця (веретільниця, мідяниця, гладун, сліпун, сліпачка) активна у неспекотні години, зазвичай уранці та ввечері, після дощу, а в похмуру погоду — цілий день. Це не дуже спритні тварини, тож у разі небезпеки легко відкидають хвоста, який майже не відростає. На відміну від змій, у всіх безногих ящірок *Anguidae* рухливі повіки очей і є слухові отвори.

