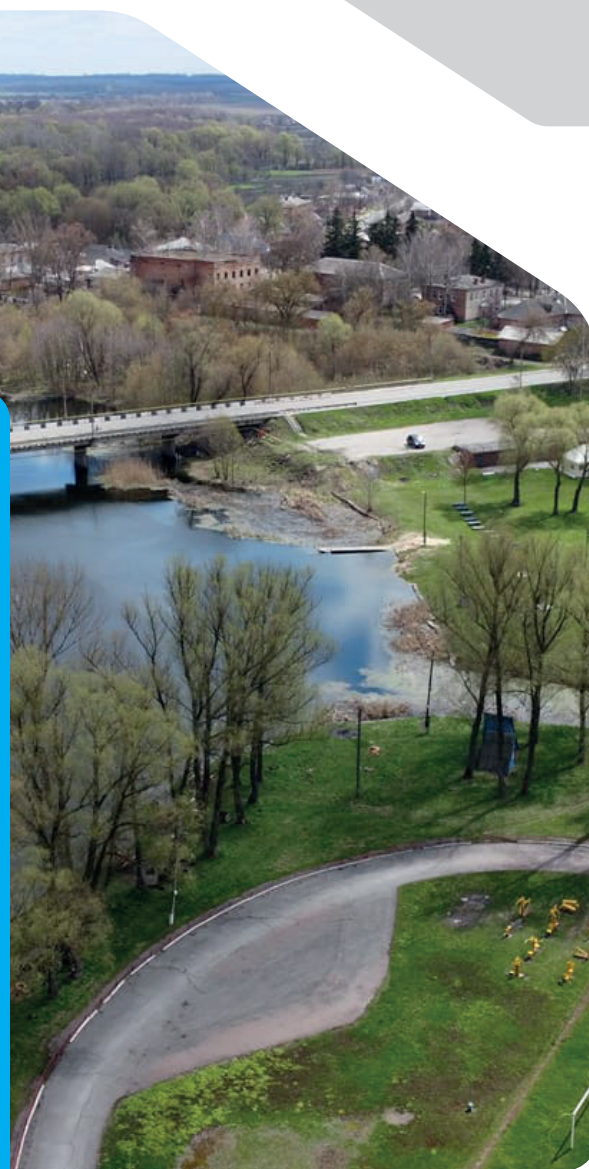


ПЛАН ВІДНОВЛЕННЯ ТА РОЗВИТКУ

НЕДРИГАЙЛІВСЬКОЇ СЕЛИЩНОЇ
ТЕРИТОРІАЛЬНОЇ ГРОМАДИ
СУМСЬКОЇ ОБЛАСТІ

2023

За підтримки уряду Великої Британії (UK Aid) в рамках проекту «Надання експертної та технічної підтримки уряду та обласним адміністраціям у розробці й імплементації планів відновлення». Імплементатори проекту — Abt Britain та Центр економічної стратегії



ЗМІСТ

Перелік скорочень	3
Розділ 1. Тенденції демографічного та соціально-економічного розвитку, природно-ресурсний потенціал	4
1.1 Загальна характеристика громади	4
1.2. Демографія	7
1.3. Місцева економіка і зайнятість	12
1.4. Природно-ресурсний потенціал	15
1.5. Бюджет та активи громади	16
1.6. Гуманітарна сфера	20
1.7. Ключові висновки по розділу	28
Розділ 2. Обсяги руйнувань та пошкоджень на території громади	29
2.1. Житлові об'єкти	29
2.2. Об'єкти критичної інфраструктури	29
2.3. Транспортна інфраструктура	30
2.4. Об'єкти соціальної інфраструктури та громадського призначення	30
2.5. Ключові висновки по розділу	31
Розділ 3. Пріоритетні напрямки і завдання відновлення, і розвитку громади	32
3.1. Бачення розвитку громади, пріоритетні напрямки відновлення та розвитку	32
3.2. Завдання і проекти етапу «Невідкладне реагування»	34
3.3. Завдання і проекти етапу «Відновлення»	35
3.4. Завдання і проекти етапу «Розвиток»	36
Розділ 4. Прогнозована потреба і можливі джерела фінансування	39
Розділ 5. Моніторинг та оцінювання	41

Скорочення

ТГ	Територіальна громада
ВПО	внутрішньо-переміщені особи
ТПВ	тверді побутові відходи
КЗ	Комунальний заклад
СР	Селищна рада
СМТ	Селище міського типу
ЄС	Європейський Союз
ТОВ	Товариство з обмеженою відповідальністю
ФОП	Фізична особа-підприємець
КНП	Комунальне неприбуткове підприємство
КП	Комунальне підприємство
КУ	Комунальна установа
ПМД	Первинна медична допомога
АЗПСМ	Амбулаторія загальної практики сімейної медицини
ФАП	Фельдшерсько-акушерський пункт
ФП	Фельдшерський пункт
ДП	Державне підприємство

РОЗДІЛ І.

Тенденції демографічного та соціально-економічного розвитку, природно-ресурсний потенціал

1.1. Загальна характеристика громади

Недригайлівська селищна територіальна громада утворилася шляхом об'єднання 2 селищних та 9 сільських рад Недригайлівського району (всього - 52 населених пункти) та складає четверту частину всього району. Загальна площа громади становить 554,82 кв.км. Населення на 01.01.2023р. - 14961 особа.

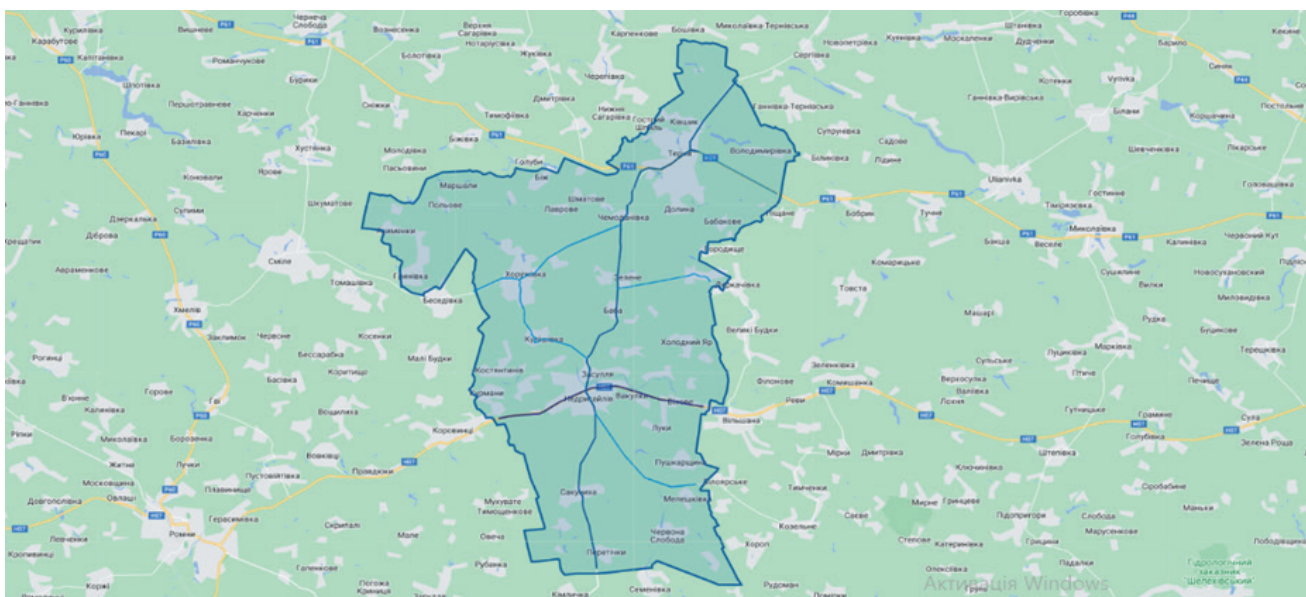


Рис. 1. Територія Недригайлівської ТГ. Синіми лініями позначені транспортні артерії Н-07 «Київ-Суми-Юнаківка» та Т-19-04 «Білопілля-Терни-Липова

Джерело: селищна рада

Адміністративний центр територіальної громади знаходиться в селищі Недригайлів, яке розташоване на перехресті автодоріг національного значення Н-07 «Київ-Суми-Юнаківка» та регіонального значення Т-19-04 «Білопілля-Терни-Липова Долина-Гадяч» на березі р. Сула, за 72 км. від обласного центру міста Суми.

	Площа, км ²	Площа, % площі області	Населення на 01.01.2022, осіб	Населення, % населення області	Щільність населення
Громада	554,82	2,32	13667	1,32	24,63
Область	23832,0	x	1035800	x	43,46

Таблиця 1 Порівняння громади і області за площею та населенням

Джерело: селищна рада



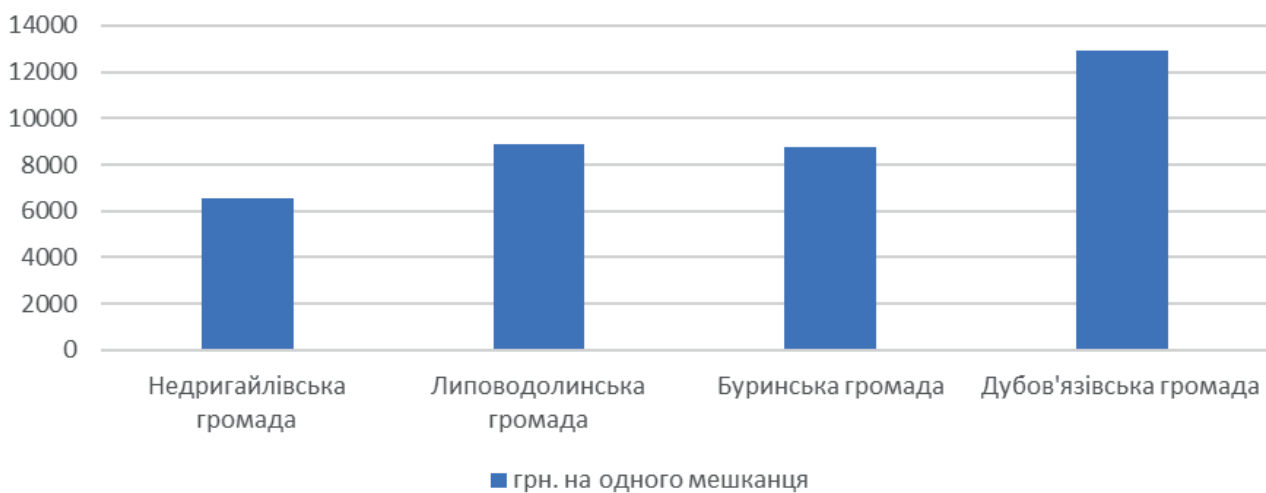
Рис.2. Громади-сусіди Недригайлівської ТГ
Джерело: селищна рада

Суміжними територіями громади є:
 зі сходу – Миколаївська територіальна громада та Синівська територіальна громада;
 з півдня – Липоводолинська територіальна громада;
 з південного заходу – Роменська та Хмельівська громади;
 з півночі – Дубов'язівська та Буринська територіальні громади;

Громада розташована серед потужніших громад, зокрема міських. Проте, Недригайлівську громаду вирізняє її територія, площа родючих земель та розташування на центральних магістралях області.

Показники	Дані за 2021 рік			
	Недригайлівська громада	Липоводолинська громада	Буринська Громада	Дубов'язівська громада
Територія, км ²	554,8	586,9	456,88	263,8
Населення	13667	12143	14286	6378
Зайняте населення	3863	н/д	н/д	н/д
Зареєстровані безробітні	200	н/д	н/д	н/д
Середня заробітна плата	9777	н/д	н/д	н/д
Власні надходження громади на 1 мешканця, грн.	6554,27	8865,26	8780,85	12948,66
Капітальні видатки громади у перерахунку на 1 мешканця (КЕКВ 3000)	282,78	н/д	н/д	н/д

Таблиця 2. Порівняльні показники громади і громад-сусідів
Джерело: <https://openbudget.gov.ua/local-budget?id=26000000000>



Діаграма 1. Порівняння власних надходжень на 1 мешканця у Недригайлівській та сусідніх громадах
Джерело: <https://openbudget.gov.ua/local-budget?id=26000000000>

Дорожня мережа Недригайлівської селищної ради складається з твердого, асфальтного покриття. В центрі селища розміщена автостанція «Недригайлів», що забезпечує вигідне транспортне сполучення по різних напрямкам, що проходять по трасі «Київ – Юнаківка». Транспорт представлений такими приміськими автобусними маршрутами маршрутами: Недригайлів – Терни, Недригайлів – Курмани, Недригайлів – Хоружівка, Недригайлів – Іваниця, Недригайлів-Горькове та обласним автобусним маршрутом загального користування Суми – Маршали.. Відстань від населених пунктів, що входять до складу ТГ, до адміністративного центру громади:

Назва населеного пункту	Відстань, км	Назва населеного пункту	Відстань, км
сmt. Терни	21	с. Хоружівка	13
с. Кулішівка	7	с. Курмани	8
с. Маршали	32	с. Червона Слобода	16
с. Гринівка	24	с. Сакуниха	8
с. Іваниця	15	с. Засулля	2

Таблиця 3. Відстань до адміністративного центру, км.
Джерело: селищна рада

Враховуючи географічне положення, громада з перших днів широкомасштабного вторгнення рф в Україну стала коридором для виїзду громадян з громад-сусідів, зокрема з Тростянецької міської громади. Громадою було відпрацьовано план допомоги біженцям, яким надавалось місце для ночівлі, гарячі страви та допомога у подальшому переміщенні на більш безпечні території України. За декілька днів таких осіб налічувалося більше двох тисяч. Проте згодом, із просуванням військ агресора громада потрапила під окупацію. Багатокілометрові марші ворожої техніки, які вразили весь світ, обрали Недригайлів як пункт дислокації. Тисячі одиниць важкої техніки розмістились по всій громаді, знищуючи покриття головних дорожніх артерій громади. Довгі дні окупації ворожими військами завдали непоправних втрат серед населення громади та повністю зупинили життєдіяльність громади.

25 лютого 2022 року територія Недригайлівської селищної територіальної громади була окупована російськими військами. Техніка окупанта колонами, які налічували 300-500-700 одиниць, курсували населеними пунктами громади а також в напрямку сусідніх громад. З першого дня окупації громади місцеві магазини з продажу продовольчих товарів були опустошенні місцевими мешканцями, які в панічному страху намагалися забезпечити продовольчу безпеку членів своєї родини. Подібна ситуація відбувалась і в аптечних закладах. Через блокпости окупантів в громаду неможливо було навіть завезти хліб, який раніше доставлявся з м. Ромни.

Згодом, коли відкрили «зелені коридори» працівниками селищної ради здійснювалось все можливе для забезпечення населення ліками, продуктами харчування та придбавались дріжджі для випічки хліба. Завдяки особистим приятельським зв'язкам селищного голови з головами громад західної України «зеленими коридорами» поставлялися гуманітарні вантажі для Недригайлівської громади.

У довоєнний час підґрунтям побудови взаємовідносин із сусідніми громадами стало спільне управління об'єктами соціальної інфраструктури. Так, у 2019 році з метою надання якісних соціальних послуг укладено договори співробітництва територіальних громад у формі спільного фінансування комунальної установи «Інклюзивно-ресурсний центр Недригайлівської селищної ради» з сусідніми Коровинською та Вільшанською громадами.

Окрему увагу громада приділяє співпраці з донорськими організаціями. Так у 2022-2023, з метою стабілізації енергетичної ситуації в громаді та покращення надання медичних послуг, налагоджено співпрацю з м. Обстерленд (Нідерланди), яке надало медикаменти, генератори, автомобіль. Навесні 2023 року заплановано отримання 2-х автомобілів, які будуть здійснювати перевезення пасажирів на приміських автобусних маршрутах.

За сприяння ГО «Мережа захисту національних інтересів «АНТС» громада є учасником проекту «Зміцнення громад заради перемоги та відродження України», у рамках якого надано 2 генератори, виготовлено візуалізацію реконструкції КЗ «Недригайлівський КСК «Колос» та благоустрою території по вул. Незалежності в смт Недригайлів.

1.2. Демографія

Характеристика демографічної ситуації у громаді

Станом на січень 2023 року кількість наявного населення склала 14961 особа. Аналізуючи дані статистики вбачається, що порівняно з іншими роками кількість населення значно змінилася. На це вплинуло ряд причин, які ми розглянемо в подальшому дослідженні. Разом з тим, аналізуючи чисельність населення Сумської області, на противагу Шосткинській, Липоводолинській та Середино-Будській громадам, які характеризуються найнижчою кількістю населення, Недригайлівщина має більш вигідне становище, проте динаміка не є позитивною. Така ситуація спостерігається тривалий час через низьку народжуваність та високу смертність.

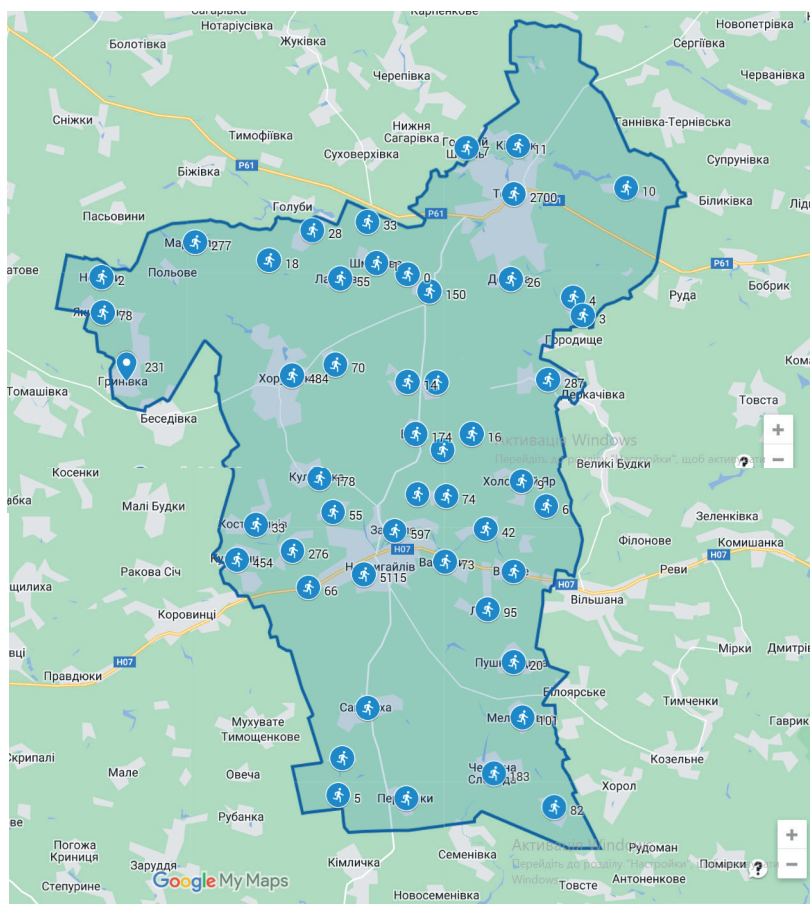


Рис. 3. Кількість мешканців громади у розрізі окремих населених пунктів
Джерело: селищна рада

За даними статистики, загалом в області у період до лютого 2022 року відбувалося скорочення як міського, так і сільського населення. Скорочення населення по громадам відбувається неоднаково, але воно характерне майже для всіх громад області. Недригайлівщина є громадою з переважанням сільського населення - понад 65% населення зосереджено в селах. Проте цей показник не є критичним зважаючи на громади, які мають найвищі показники сільського населення

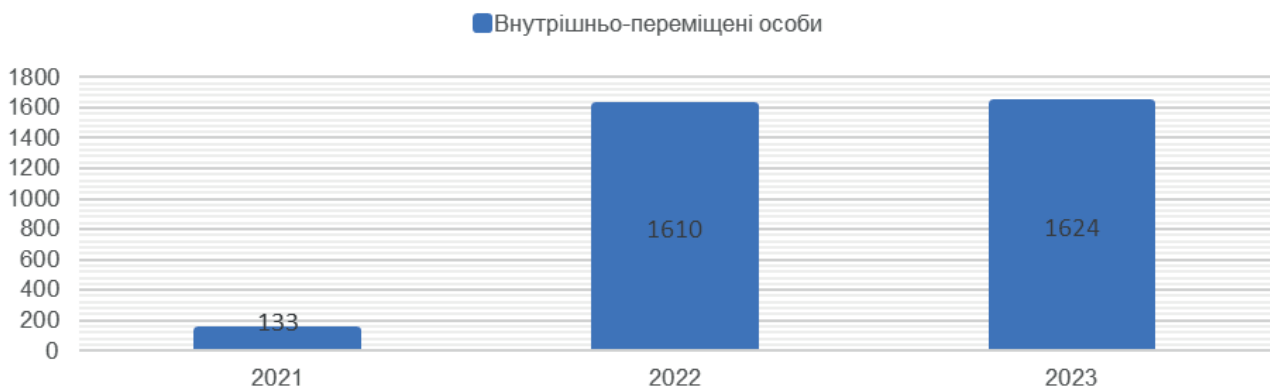
Так, наприклад, Глухівська, Охтирська та Конотопська громади мають частку сільського населення, що переважає 90%.

З початку повномасштабного вторгнення російської федерації до Недригайлівської громади перемістилося 2126 внутрішньо переміщених осіб (ВПО), 80% з яких прибули до своїх рідних та близьких. На даний час 502 особи знялися з обліку та повернулися до свого місця проживання або переїхали в інші регіони.

На березень 2023 року в громаді обліковується 1624 переселенці (з яких дітей до 6 років - 173 особи та віком від 6 до 18 років – 341 особа), з яких приблизно 10% мають наміри залишитися на постійне місце проживання у разі їх працевлаштування.

Суттєвої інтеграції ВПО в громаду наразі не встановлено. Новоприбулі мешканці очікують створення робочих місць проте не реєструються в якості безробітних через побоювання у зв'язку із військовим обліком.

Аналізуючи динаміку міграції очікувана чисельність ВПО орієнтовно складе 1800-2000 осіб.

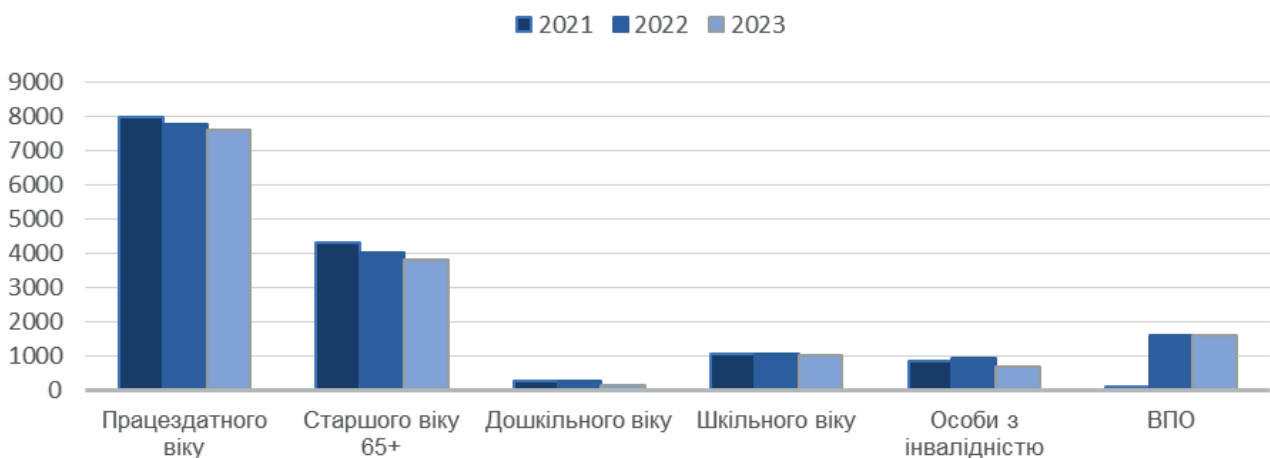


Діаграма 2. Кількість внутрішньо-переміщених осіб в громаді, станом на 1 січня 2021-2023рр.

Джерело: селищна рада

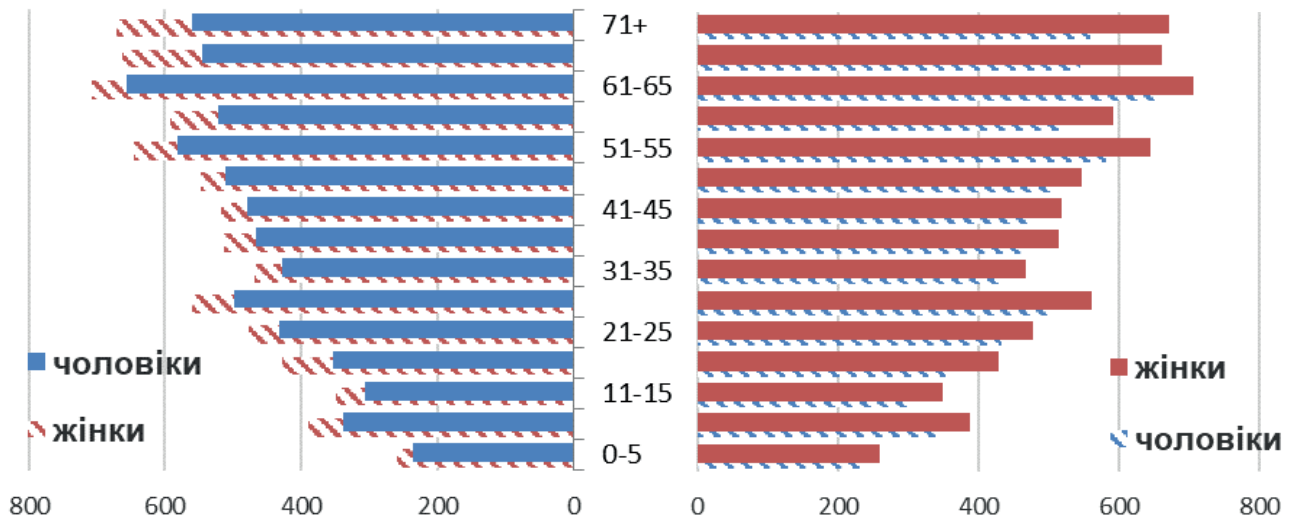
Як і в усіх громадах Сумської області (за винятком Конотопської) простежується загальноукраїнська тенденція переважання частки жінок у статеві-віковій структурі.

На початок 2023 року у віковій структурі від 0-18 років загальна кількість осіб становить 1352, від 18-60 років 7590 осіб та від 60 років і старшому 3810. У віковій структурі Недригайлівської громади в порівнянні з попередніми роками спостерігається зменшення частки людей похилого віку за рахунок високої смертності та міграційних процесів, але так само спостерігається і зменшення частки новонароджених, що в подальшому призводить до старіння населення.



Діаграма 3. Вікова структура населення громади, осіб.

Джерело: селищна рада



Діаграма 4. Статеві-вікова піраміда
Джерело: селищна рада

На сьогодні ситуація з чисельністю населення в громаді виглядає наступним чином:

	чол. 01.01.2021	жін. 01.01.2021	чол. 01.01.2022	жін. 01.01.2022	чол. 01.01.2023	жін. 01.01.2023
смт. Недригайлів	2393	2786	2435	2765	2677	3138
смт. Терни	1347	1528	1283	1457	1387	1572
с. Засулля	294	328	284	319	303	329
с. Хоружівка	275	331	274	327	239	273
Решта н.п.	2101	2275	2043	2180	2312	2479
Всього по громаді	6370	7297	6319	7048	6918	7791

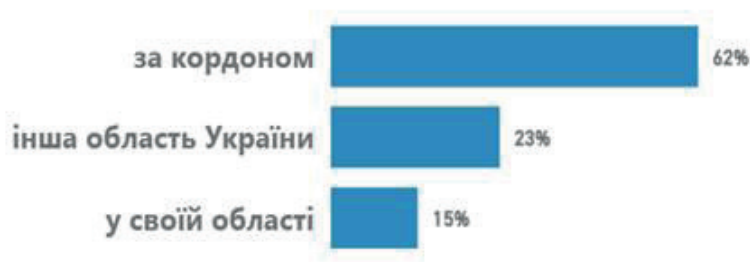
Таблиця 4. Чисельність населення громади у розрізі населених пунктів, осіб.
Джерело: селищна рада

Враховуючи неофіційний перепис населення Недригайлівською СР та анкетування внутрішньо переміщених осіб, передбачається, що 85-90% населення, яке виїхало під час війни, повернеться до громади після закінчення бойових дій. Оскільки руйнування житлового фонду та інфраструктури незначні, люди планують повернутися в рідні домівки.

Показники	2020	2021	2022
Народжені	71	69	68
Померлі	460	528	426
Природний приріст	-389	-459	-358
Прибулі	90	148	40
Вибулі	70	67	20
Сальдо міграції	20	81	20
Загальне збільшення (зменшення)	-369	-378	-338

Таблиця 5. Природний і міграційний приріст населення, осіб, за січень-грудень (без врахування ВПО).
Джерело: селищна рада

Відкрита збройна агресія не спричинила широкого відтоку місцевого населення. Загальне зменшення постійного населення громади становить 338 осіб в порівнянні з початком 2022 року.



Діаграма 5. Місце перебування осіб, які виїхали за межі громади

Джерело: <https://ces.org.ua/dashboards/>

Ті місцеві жителі, що виїхали до інших регіонів України, розподілилися між сусідньою Полтавською, а також Закарпатською та Чернівецькою областями.

Разом з тим відсутність бойових дій сприяла поповненню громади за рахунок прибуття внутрішньо-переміщених осіб, кількість яких зросла на 1491 особу. Таким чином враховуючи прибулих громадян з числа ВПО загальне населення громади має позитивну динаміку.

Зважаючи на вищевказане, прогнозування чисельності населення можна робити виходячи з демографічних сценаріїв, враховуючи такі кількісні показники, як народжуваність, смертність та притік ВПО.

За песимістичним сценарієм, який передбачає загострення ситуації на фронті, загрозу повторного наступу на Сумську область та необхідність додаткової мобілізації чоловіків, слід очікувати низьку ймовірність повернення місцевих жителів у громаду. Результатом такого сценарію буде подальше погіршення демографічної картини, зокрема й у статево-віковому розрізі.

Відповідно за таким сценарієм спостерігатиметься зменшення чисельності громади з урахуванням середньорічного від'ємного балансу природного приросту (-402 особи). А також погіршиться ситуація із поверненням членів громади, що виїхали, адже 36% опитаних осіб, що виїхали за межі громади, надали відповідь, що повернуться лише у разі закінчення війни. До цих факторів додається подальша міграція прибулих внутрішньо переміщених осіб – можна припустити, що більшість (80%) з прибулих в громаду ВПО, враховуючи відсутність фактору осідлості, покинуть громаду. Таким чином орієнтовна чисельність населення громади складе 13366 осіб.

Оптимістичний сценарій базується на припущеннях короткострокового завершення бойових дій (до одного року), за яких формуються найсприятливіші зовнішні (глобальні та національні) та внутрішні (ті, які громада здатна створити самостійно) фактори впливу: громада активно використовує можливості в умовах швидкого суспільно-економічного розвитку країни.

Беручи до уваги те, що громада не зазнала руйнувань об'єктів інфраструктури та житлового фонду, громада має змогу досить швидко повернутись до базових економічних показників довоєнного періоду та зосередити свою увагу на поверненні громадян та створенню сприятливих умов зайнятості.

За такого сценарію громада, має намір додатково залучити нових мешканців громади (не менше 400 осіб) з числа внутрішньо переміщених осіб та збільшити їх загальну кількість до двох тисяч осіб.

Таким чином населення громади, незважаючи на середньорічний від'ємний баланс природного приросту (-402 особи), проте очікуючи зростання ВПО до двох тисяч осіб (+ додаткових 400 осіб до вже існуючих), разом із поверненням близько 485 осіб (адже 60% опитаних респондентів зазначили плани на повернення в громаду) становитиме 15444 особи.

1.3. Місцева економіка і зайнятість

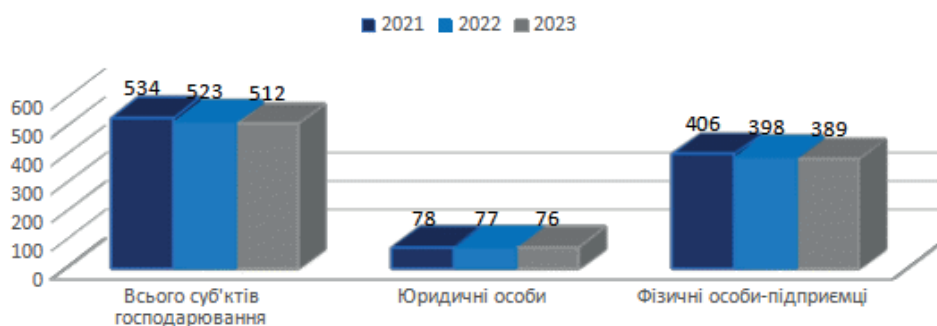
Економіка громади має аграрну спеціалізацію, яка представлена вирощуванням зернових культур. На території громади працює 22 сільськогосподарських товариства, 12 фермерських господарств, 2 сільськогосподарські обслуговуючі кооперативи, серед яких основні товаровиробники та роботодавці, це - ТОВ ППР «Посульський» (42 працівники), яке займається птахівництвом, і низка компаній, які займаються рослинництвом: ТОВ «Діамант Агро» (42 працівники), ТОВ «Урожайна Україна» (19 працівників), ТОВ «Агро-Поліс» (43 працівники), ТОВ «Хоружівка» (34 працівники). А також фізичні особи-підприємці, які працюють в сфері торгівлі, це: ФОП Качинський М.І. (21 працівник), ФОП Постіл П.І. (5 працівників), ФОП Ющенко В.Д. (14 працівників), ФОП Тимошенко С.В.(11 працівників), ФОП Євпятьєва А.М. (19 працівників).

Структура зайнятості характерна тим, що значна частка працюючих (1444 особи, або 51% зайнятих) зайнята в бюджетній сфері.

Підприємство, організація, установа	Вид діяльності (основний)	Чисельність працівників на 01.01.2021	Чисельність працівників на 01.01.2022	Чисельність працівників на 01.01.2023
КНП «Недригайлівська лікарня»	Охорона здоров'я	н/д	83	83
Недригайлівська селищна рада (зі структурними підрозділами)	Державне управління	198	139	140
КУ Недригайлівський територіальний центр соціального обслуговування	Соціальний захист	45	45	45
ТОВ ППР «Посульський»	Птахівництво	40	42	42
ТОВ «Діамант Агро»	Рослинництво	н/д	42	42
ТОВ «Агро-Поліс»	Рослинництво	н/д	43	43

Таблиця 6. Найбільші роботодавці у громаді

Джерело: селищна рада



Діаграма 6. Юридичні особи та суб'єкти господарювання, одиниць

Джерело: селищна рада

Суб'єкти малого підприємництва надають населенню громади побутові послуги, послуги транспорту та зв'язку, послуги у сфері фінансового посередництва, страхування, працюють в сфері роздрібної торгівлі та харчового господарства.

Селищною радою прийнята Програма розвитку малого і середнього підприємництва та Правила надання часткової компенсації сплачених відсотків за кредитами, отриманими суб'єктами малого підприємництва у державних банківських установах. За час дії програми з місцевого бюджету на конкурсних засадах надано фінансову підтримку для 2-х суб'єктів господарювання у розмірі 37,8 тис. грн.

Підприємство, організація, установа	Вид діяльності (основний)	Чисельність працівників на 01.01.2021	Чисельність працівників на 01.01.2022	Чисельність працівників на 01.01.2023
Промисловість	переробна	211	195	197
Охорона здоров'я	Медичні послуги	216	221	215
Соціальна сфера	Послуги соціального обслуговування	621	615	614
Державне управління	Органи влади	198	139	140
Освіта	Освітні послуги	480	472	475
Сільське господарство	Аграрний сектор	630	578	597

Таблиця 7. Зайнятість за видами діяльності, осіб.

Джерело: селищна рада

За даними районного центру зайнятості станом на 01.01.2023 статус безробітних в громаді мали: всього – 200 осіб (70% складають жінки), молодь – 34, інваліди – 7.

Показники	2022	
	Громада	Область
Рівень зареєстрованого безробіття (у відсотках до економічно активного населення працездатного віку)	4,6%	2,13%
Кількість безробітних на одну вакансію (чисельність зареєстрованих безробітних, поділена на кількість вакантних робочих місць)	5	15

Таблиця 8. Рівень зареєстрованого безробіття та навантаження на одну вакансію.

Джерело: селищна рада

Ситуація на ринку праці, за даними регіональної статистики, далека від стабільної. Загалом по регіону навантаження на одне вільне робоче місце 15 осіб. Торік цей показник був втричі нижчий. Найбільше претендентів на одне вільне робоче місце у Великій Писарівці – 297 осіб, від 53 до 35 чоловік готові працевлаштуватися на вакансію у Середино-Буді та Глухові. Поряд з Недригайлівською громадою найменше навантаження на одне вільне робоче місце у Сумському районі (6 осіб), та у Сумах і Тростянці (по 10).

У загальному обсязі валової продукції сільського господарства переважала продукція галузі рослинництва (88%), за категоріями виробництва – вироблена в сільськогосподарських підприємствах(79%)

Враховуючи те, що економіка громади завжди формувалась за рахунок сільського господарства, зокрема рослинництва, громада не має виробничих приміщень, що становили б інвестиційний інтерес. Проте зважаючи на вигідне географічне розташування, громадою активно просуваються вільні ділянки комунальної форми власності, що включені до генерального плану селища для розміщення об'єктів промисловості.

Адреса, стислий опис	Цільове призначення	Форма власності	Власник (власники)	Площа, га
Земельна ділянка типу "greenfield" в смт. Недригайлів.	Землі промисловості	Комунальна	Недригайлівська селищна рада	5,97
				4,56
				4,46

Таблиця 9. Наявні на території громади вільні незабудовані (незаміновані) земельні ділянки, призначені для ведення господарської діяльності (крім с/г призначення).

Джерело: <https://nedrygaylivska-gromada.gov.ua/infrastrukturni-proekti-2017-roku-1523791385/>

Дані ділянки розташовані в межах смт. Недригайлів, в безпосередній близькості до автодороги національного значення Н-07 Київ-Суми-Юнаківка та регіонального значення Т-19-04 «Білопілья-Терни-Липова Долина-Гадяч», а також мають доступ до електромережі КТП №6, та водо-, газорозподільчих мереж.

Частина підприємств громади постраждали від військової агресії за рахунок зупинки під час тимчасової окупації. Більшість юридичних осіб свою діяльність спрямовують на збут продукції та надання послуг в межах громади та регіону. Зважаючи на присутність в громаді земель, які використовуються окремими суб'єктами господарювання для виробництва с/г продукції, орієнтованої на експорт, відкритим питанням залишається відновлення експортних коридорів.



Діаграма 7. Ринки збуту продукції суб'єктів господарювання

Джерело: <https://ces.org.ua/dashboards/>

Бізнес-середовище громади є досить активним та відповідно даних анкетування, більшість суб'єктів господарювання вже відновили свою роботу планують продовжувати свою діяльність навіть в умовах довготривалих бойових дій в країні.

1.4. Природно-ресурсний потенціал

Територія Недригайлівської селищної ради розташована в межах Сумського лісостепу, який входить до складу Європейсько-Сибірської лісостепової області східноєвропейської провінції. Рослинність представлена двома типами: лісовою та степовою. Зона змішаних лісів характеризується чималим розвитком хвойних лісів, під якими з'явилися дерново-підзолисті ґрунти, лісостепова зона — сірих лісових ґрунтів. Дані ґрунти зараз практично цілком розорані й зайняті сільськогосподарськими угіддями.

Ґрунтовий покрив складний. Це пов'язано з різноманітними умовами: рельєфом, складом ґрунтоутворюючих порід, умов поверхневого і ґрунтового зволоження, але найголовніший фактор - це природний рослинний покрив, який представлений лісовою і степовою рослинністю.

Недригайлівщина належить до територій з великими родовищами сировини для будівельних виробництв — цегельних, керамічних, а ще піску, крейди тощо. Все це — основа для виготовлення різноманітних видів цегли, клінкеру, плитки, будівельних розчинів, бетону, вапна.

Загальна кількість сільськогосподарських угідь складає 23,521 тис. га. Розораність території громади складає 61,5%, розораність сільськогосподарських земель — 77,4%.

Ліси та лісоукриті площі становлять 3,921 тис. га, з них вкриті лісовою рослинністю — 3,783 тис. га. Лісистість території громади складає 12,8%.



Діаграма 8. Розподіл земель

Джерело: селищна рада

Територія Сумської області, зокрема Недригайлівської ТГ, характеризується помірним техногенним навантаженням на навколишнє природне середовище, внаслідок відсутності на її території зон екологічного лиха та потужних об'єктів-забруднювачів довкілля.

Особливим викликом для розвитку громади є забрудненість центральної водної артерії громади - річки Сула. Крім того, певні ділянки берегів річки у межах громади хаотично забудовані, а деякі є непрохідними і використовуються як сміттєзвалища.

Громада має великі поклади артезіанської води надзвичайної якості, що може використовуватись в промислових цілях.

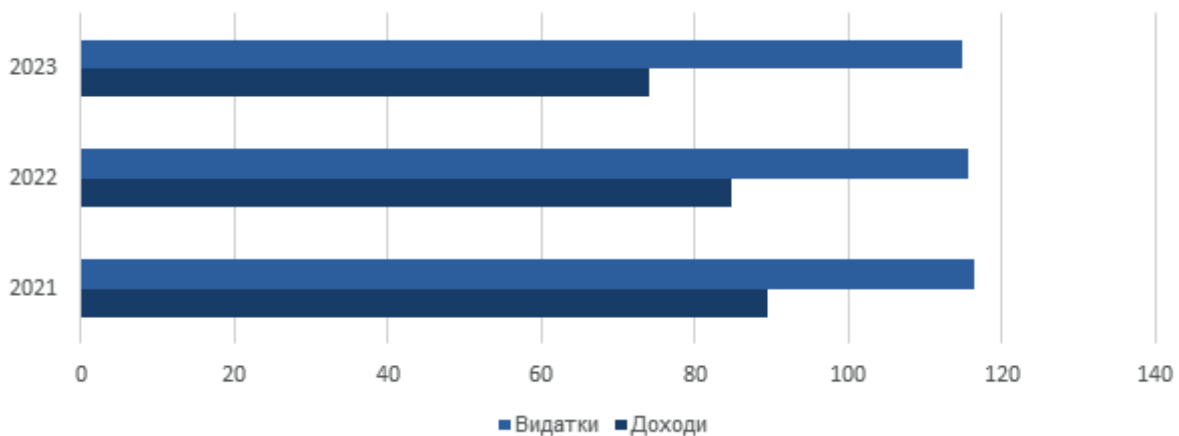
Вивіз твердих побутових відходів в смт. Недригайлів здійснюється комунальним підприємством, жителі інших населених пунктів вивіз ТПВ здійснюють самостійно.

На щастя, громада не має забруднених внаслідок бойових дій територій, що дає змогу повноцінно використовувати земельні ресурси для власного розвитку. Природно-ресурсному потенціалу громади шкоди завдано не було.

Інвентаризація земель проводиться паралельно із розробленням містобудівної документації під час проведення топозйомки. Громада вже запланувала здійснення топозйомки масштабом 1:10000.

1.5. Бюджет та активи громади

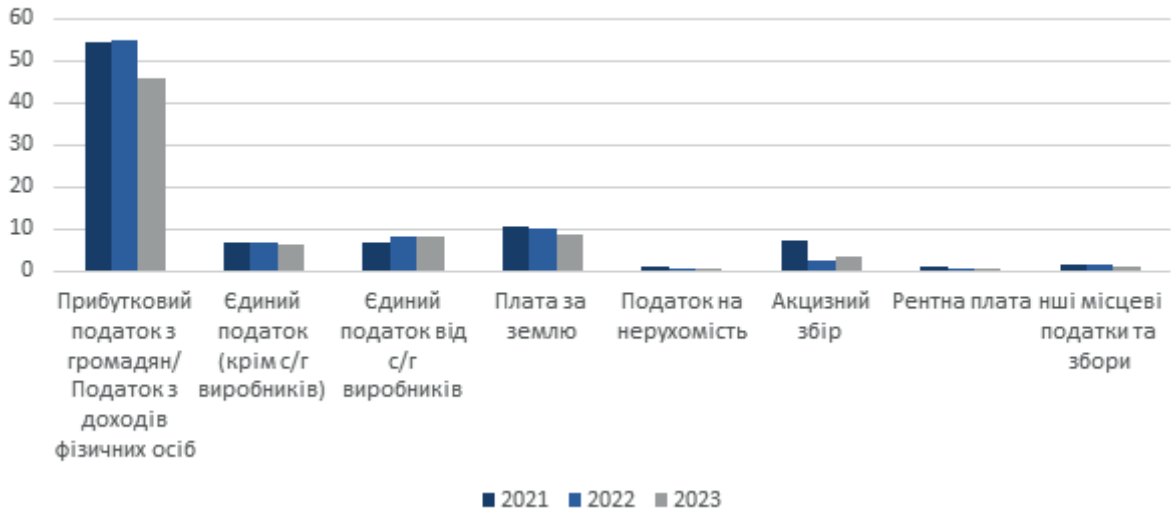
Бюджет Недригайлівської громади стабільно варіюється в межах 115 млн.грн та має тенденцію до зменшення дохідної частини після 2021 року.



Діаграма 9. Доходи місцевого бюджету

Джерело: селищна рада

У структурі власних доходів загального фонду бюджету громади найбільшу частку займають податок на доходи фізичних осіб (64,5% у 2022 році, 61% - у 2023 році) та плата за землю (11,9%).



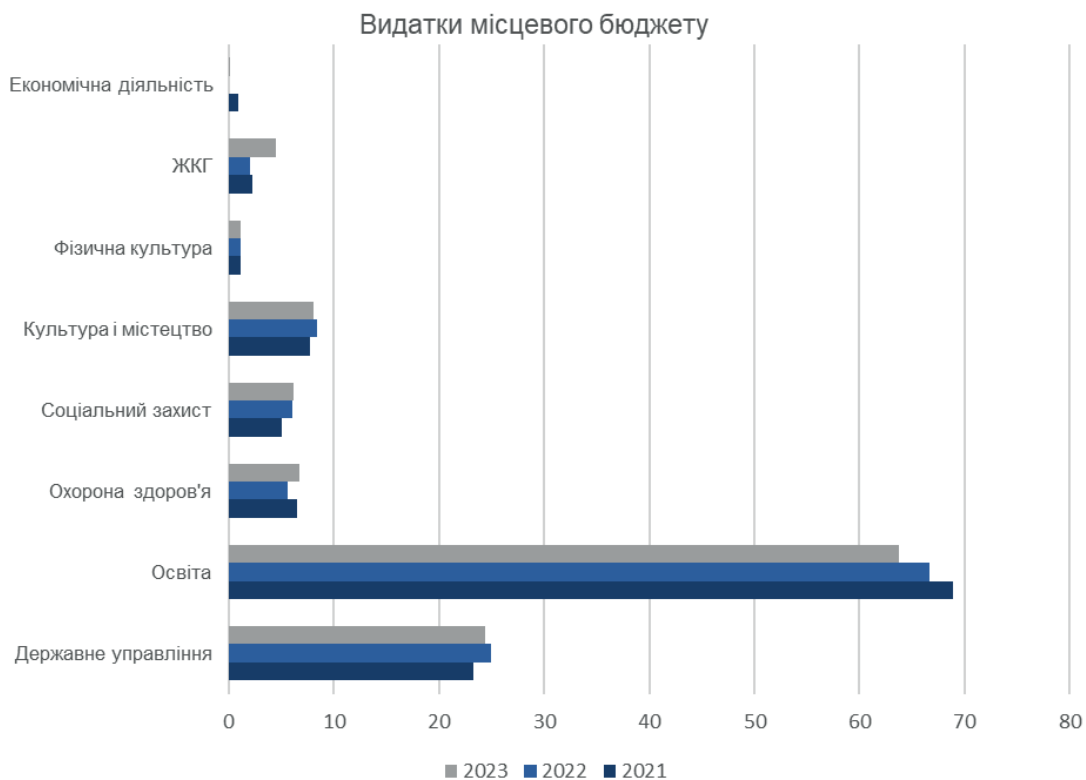
Діаграма 10. Структура доходів загального фонду бюджету

Джерело: селищна рада

Прогнозні надходження акцизного податку з реалізації суб'єктами господарювання роздрібної торгівлі підакцизних товарів визначені в обсязі 1079,7 тис. гривень, що більше від очікуваних надходжень 2021 року на 234,1 тис. гривень або 27,7%.

Прогнозний показник плати за землю на 2023 рік становить 8555,5 тис. гривень.

Прогнозна сума єдиного податку на 2023 рік становить 14318,9 тис. гривень, і збільшується порівняно із очікуваним показником у 2022 році.



Діаграма 11. Видатки бюджету громади, млн. грн.

Джерело: селищна рада

Збройна агресія наклала суттєвий відбиток на процеси бюджетування в громаді. Так прямі доходи бюджету громади впали майже на п'ять мільйонів гривень, зокрема надходження від сплати за землю впали на пів мільйона гривень. Окремо слід зауважити, що через зупинення надання адміністративних послуг, надходження за цією діяльністю скоротились майже на половину. Проте робота керівництва громади з місцевими підприємцями дозволили перевиконати дохідну частину бюджету в сегменті сплати єдиного податку сільгоспвиробниками та збільшити валові надходження у порівнянні з 2021 роком на 1,229 млн.грн.

	Назва підприємства, установи, організації	Сплачено ПДФО	Акциз	Плата за землю	Податок на нерухомість	Єдиний податок з с/г
1	ТОВ Агро-Поліс	2,157	-	0,874	-	1,204
2	СТОВ Дружба - Нова	3,683	-	0,786	-	1,144
3	ПП Засулля-5	0,852	-	0,447	0,323	0,346
4	ТОВ Червонослобідське - 2ПП	1,143	-	1,714	0,038	0,878
5	ФГ Влад - М	0,377	-	-	-	0,262
6	ТОВ Агробізнес ТСК	3,596	-	1,105	0,064	1,253
7	ТОВ «МХП-Урожайна країна»	1,723	-	0,242	-	0,608
8	ТОВ «Діамант-Агро»	1,648	-	0,521	-	0,502
9	ВОСМС Недригайлівської селищної ради	3,618	-	-	-	-
10	КНП Недригайлівська лікарня	2,998	-	-	-	-

Таблиця 10. Найбільші платники податків
Джерело: селищна рада

Комунальну галузь селищної ради представляють КП «Недригайлівводосервіс» основним завданням якого являється забезпечення населення житлово-комунальними послугами у сфері водопостачання, водовідведення, вивезення, збір та утилізація ТПВ та КП «Недригайлівський речовий ринок», яке створене з метою упорядкування території ринку та покращення умов для здійснення торгівельної діяльності суб'єктами господарювання.

На обслуговуванні комунального підприємства «Недригайлівводосервіс» знаходиться 30 км водопровідних мереж. Підприємство забезпечує водопостачанням 1130 абонентів, 73 організації та установи. Також підприємство займається наданням столярних послуг для населення, підприємств та установ.

Видаткова частина бюджету селищної територіальної громади на 2023 рік сплановано в сумі 115 млн. гривень.



Рис 4. Кількість відділень банківських установ/банкоматів/терміналів у громаді
Джерело: <https://ces.org.ua/dashboards/>

На сьогодні у громаді розроблена містобудівна та планувальна документація, а саме:

- створені цифрові векторні топографічні плани в масштабі 1:2000 з перерізом рельєфу горизонталями через 2 м на с.Кулишівка, с.Хоружівка, с.Іваниця Недригайлівської селищної ради Недригайлівського району Сумської області в державній системі координат УСК 2000 на орієнтовну площу 10,38 кв.км;
- виготовлені цифрові плани масштабу 1:2000 в системі координат УСК-2000 для розробки схем та проектних рішень внесення змін до генеральних планів с.Віхове, с.Вакулки, с.Луки та с.Якименки. Результатом виконаних робіт є топографічні плани у масштабі 1:2000 на територію с.Луки, с.Віхове, с.Вакулки та с.Якименки загальною площею 249,7 га (включно з територіями перспективного включення в межі населених пунктів).

Наявний генеральний план селища Недригайлів. Виготовлений та поданий на погодження до обласної містобудівної ради генеральний план села Спартак Хоружівського старостинського округу.

селище Недригайлів – 1030га;	село Якименки – 57,1 га;
село Спартак – 38 га;	село Чемоданівка – 160 га;
село Віхове – 113,7 га;	село Маршали – 400 га;
село Вакулки – 74,8 га;	село Гринівка – 236 га;
село Луки – 61,2 га;	село Сакуниха – 262 га;
село Іваниця – 199 га;	село Перетічки – 90 га;
село Кулишівка – 191 га;	село Діброва – 44 га;
село Хоружівка – 648 га;	село Лахнівщина – 25 га;
село Червона Слобода – 207 га;	село Мелешківка – 90 га;
село Горькове – 57 га;	Всього: 3989,8 га. (19 н.п.)

Таблиця 11. Стан виконання топографічної зйомки.
Джерело: селищна рада

Загалом топографічну зйомку виконано для 19 з 52 населених пунктів, що становить складає 36%.

Основою комплексного плану просторового розвитку громади є карта масштабом 1:10000. Зважаючи на це громадою у першочерговому порядку заплановано створення топозйомки та містобудівної документації, а саме:

- Топозйомка території Недригайлівської селищної ради у масштабі 1:10000 – 58 575, 05 га
- Топозйомка населених пунктів у масштабі 1:2000: смт Терни, с. Засулля, с. Курмани
- Виготовлення Комплексного плану просторового розвитку Недригайлівської селищної ради.

В складі комплексного плану планується розробити генеральні плани населених пунктів: смт Терни, сіл. Засулля, Курмани, Гринівка, Іваниця, Кулішівка, Маршали, Сакуниха, Хоружівка, Червона Слобода та внесення змін до генерального плану смт Недригайлів.

Враховуючи відсутність бойових дій та руйнувань на території громади, наявна містобудівна документація не потребує докорінних змін. Чинні генеральні плани та схеми планування населених пунктів є актуальними, оскільки в сільській місцевості відсутня динамічна забудова та створення нових об'єктів містобудівного характеру. Здійснення топозйомки території масштабом 1:10000 та 1:2000 пришвидшить виготовлення вищезгаданої документації та створення плану просторового розвитку громади.

Аналізуючи житловий фонд Недригайлівської громади виявлено суттєвий потенціал для розміщення внутрішньо-переміщених осіб на території громади, що може стати додатковим рушієм до збільшення населення громади. На сьогодні увага громади спрямована на аналіз придатності для життя виявлених 688 незаселених житлових приміщень та їх правового статусу. Виявляючи необхідний правовий статус, громада має право приймати відповідну житлову нерухомість у власність громади та запрошувати для проживання внутрішньо-переміщених осіб або надавати відповідне житло особам, що потребують поліпшення житлових умов, яких налічуються, відповідно до даних квартобліку 44 особи.



Діаграма 12. Об'єкти житлового фонду, од.
Джерело: селищна рада

1.6. Гуманітарна сфера

Освітня галузь селищної ради представлена 8 закладами освіти, зокрема, 1 спеціалізована загальноосвітня школа I-III ступенів (опорний заклад) з 4 філіями, 2 навчально-виховних комплекси: загальноосвітня школа, дошкільний навчальний заклад, 2 заклади дошкільної освіти, Недригайлівський будинок дитячої та юнацької творчості, Недригайлівська дитячо-юнацька спортивна школа, Недригайлівський міжшкільний навчально-виробничий комбінат.

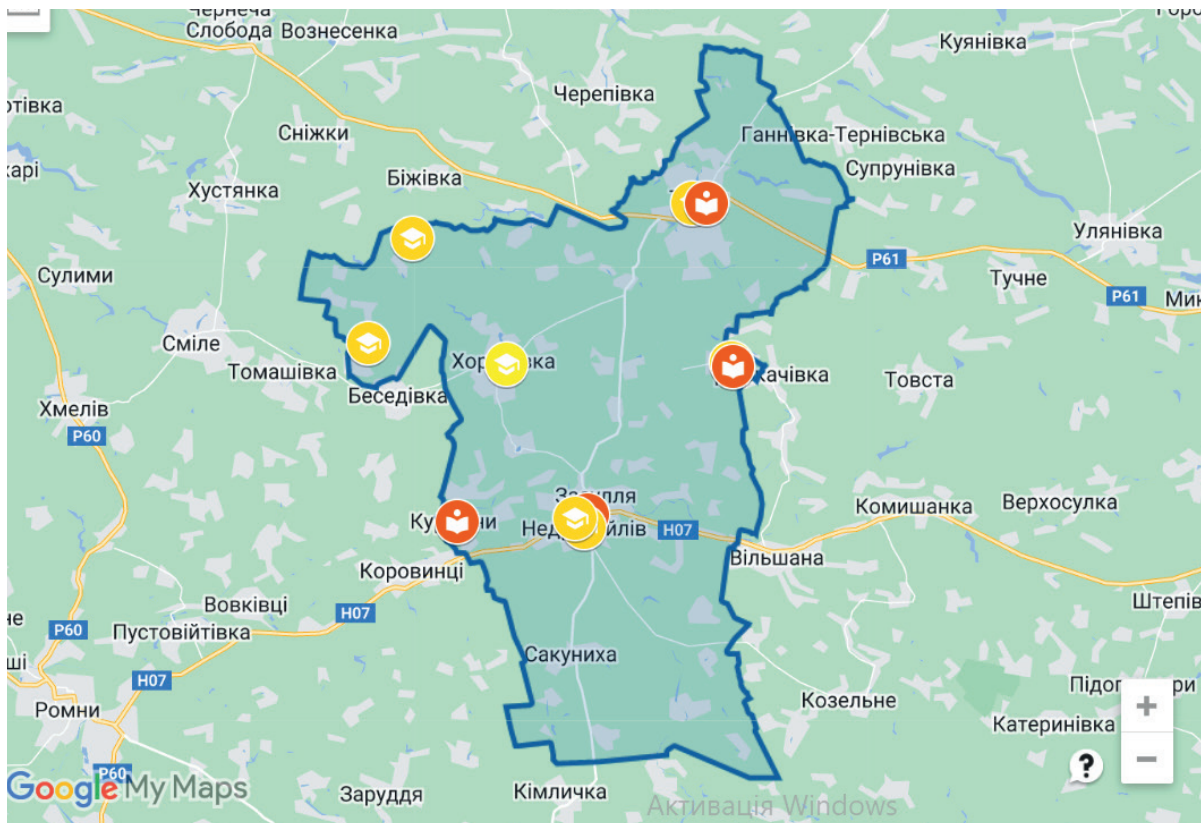


Рис. 5. Мережа закладів освіти. Помаранчевим кольором - дошкільні навчальні заклади, жовтим - загальноосвітні.
Джерело: власні напрацювання



Діаграма 13. Гендерно-віковий склад дітей дошкільного та шкільного віку.
Джерело: <https://ces.org.ua/dashboards/>

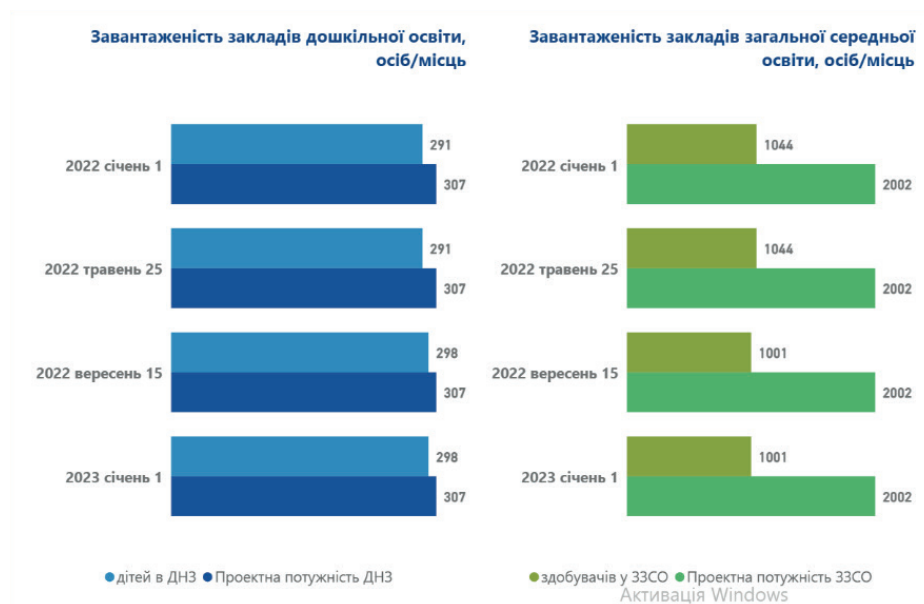
Таким чином громада має розвинену мережу навчальних закладів із збалансованою системою фінансування. З огляду на мережу закладів дошкільної освіти, бачимо, що навчальні заклади заповнені відповідно їх проектної потужності. Безумовно це є наслідком невисокого відтоку населення з громади.

В черзі на зарахування в 2023 році перебувають 6 дітей.

	01.01.2022	25.05.2022	15.09.2022	01.01.2023
Кількість дошкільних закладів, одиниць	5	5	5	5
Кількість дітей в дошкільних закладах, фактична, осіб	291	291	298	298
Проектна потужність дошкільних закладів, місць	307	307	307	307

Таблиця 12. Заклади дошкільної освіти
Джерело: селищна рада

На противагу дошкільним навчальним закладам, заклади середньої освіти завантажені лише на половину їх проектної потужності.



Діаграма 14. Завантаженість закладів освіти
Джерело: <https://ces.org.ua/dashboards/>

Проте внаслідок збройної агресії та через постійні повітряні тривоги громада зіштовхнулася із додатковою проблемою - загальноосвітній навчальний заклад смт. Терни, яке є другим в громаді за кількістю населення, не має проектного або пристосованого приміщення для бомбосховища. Через це весь загальноосвітній навчальний заклад не має іншого варіанту як проводити навчання для більш ніж трьохсот дітей в дистанційній формі.

	01.01.2022	25.05.2022	15.09.2022	01.01.2023
Кількість закладів, одиниць	4	4	4	4
Проектна потужність закладів, учнів/ниць	2002	2002	2002	2002
Кількість учнів/ниць у закладах, фактична, осіб	1044	1044	1001	1001
Середня наповнюваність класів, осіб	н/д	н/д	н/д	н/д
- у т.ч. кількість учнів/ниць, які навчаються онлайн, осіб	18	-	-	630

Таблиця 13. Заклади загальної середньої освіти
Джерело: селищна рада

Заклади професійної технічної освіти чи вищі навчальні заклади в громаді відсутні.

Мережа закладів культури в громаді представлена 14 закладами, в тому числі: 3 сільських Будинки культури, 6 сільських клубів, один комунальний заклад «Центр культури і дозвілля Недригайлівської селищної ради Сумської області», 5 сільських бібліотек та один комунальний заклад «Недригайлівська публічна бібліотека Недригайлівської селищної ради Сумської області» та комунальний заклад «Недригайлівська дитяча музична школа Недригайлівської селищної ради Сумської області».

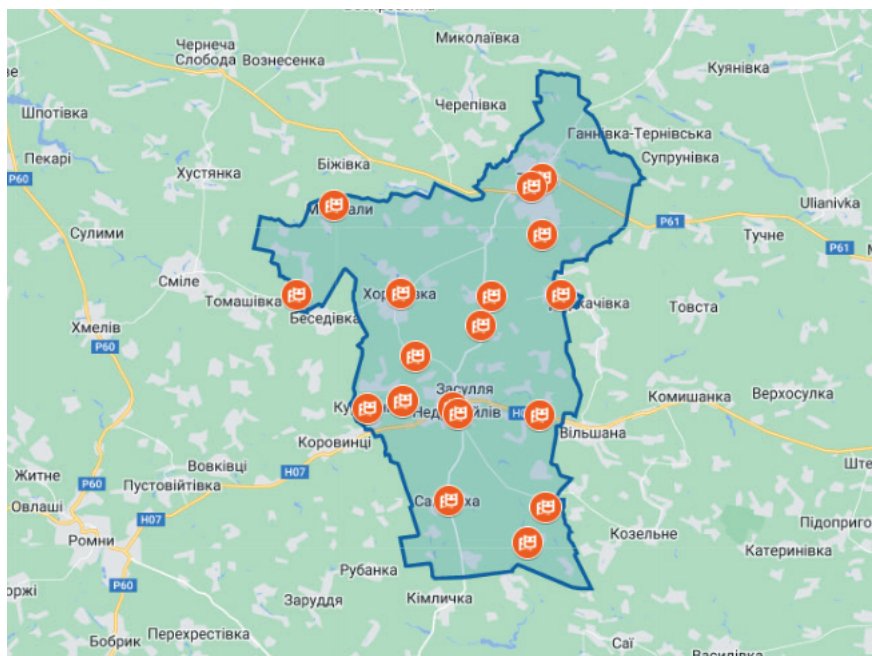


Рис. 6. Мережа закладів культури
Джерело: власні напрацювання

Окрему увагу громада приділяє дозвіллю та залученню членів громади до зайнять спортом. На території громади існує СКС «Колос», який не зазнав пошкоджень та слугує головним майданчиком громади для проведення заходів масового дозвілля. Поряд з комплексом громадою створено простір для відпочинку. Тут побудовано першу в Україні будівлю за технологією промислового «3-D принтера», яка згодом буде перетворена на інфраструктурний об'єкт спортивного комплексу.

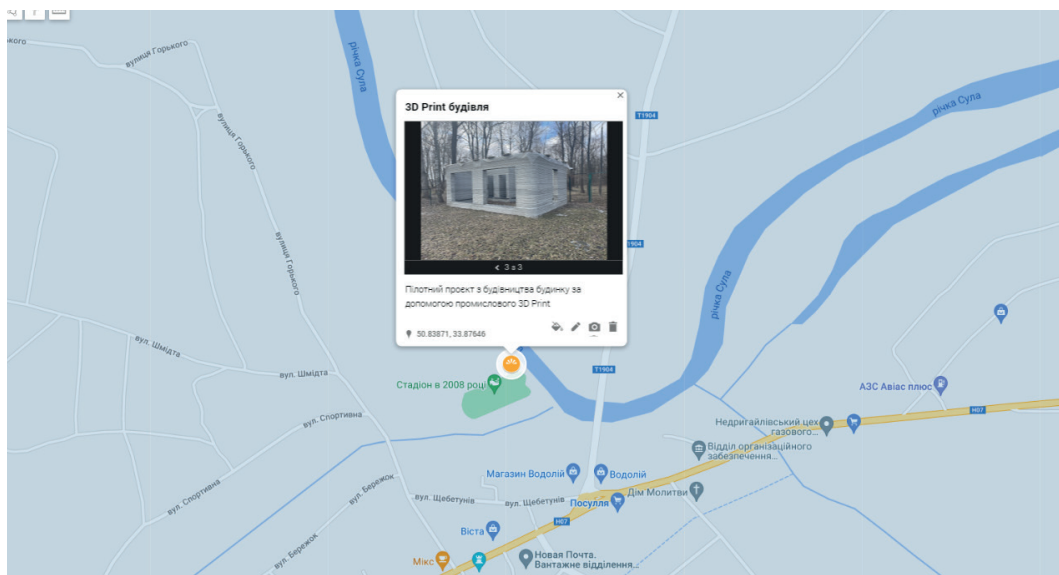


Рис. 7. Пілотний 3-D Print проект
Джерело: власні напрацювання

Медичну допомогу населенню Недригайлівської громади надають: КЗ «Недригайлівський районний центр первинної медико-санітарної допомоги», до складу якого входять 3 амбулаторії загальної практики сімейної медицини в смт Недригайлів та с. Хоружівка, 9 фельдшерських пунктів с. Віхове, с. Гринівка, с. Якименки, с. Маршали, с. Біж, с. Іваниця, с. Зелене, с. Чемоданівка, с. Кулішівка, с. Костянтинів та Центральна районна лікарня.

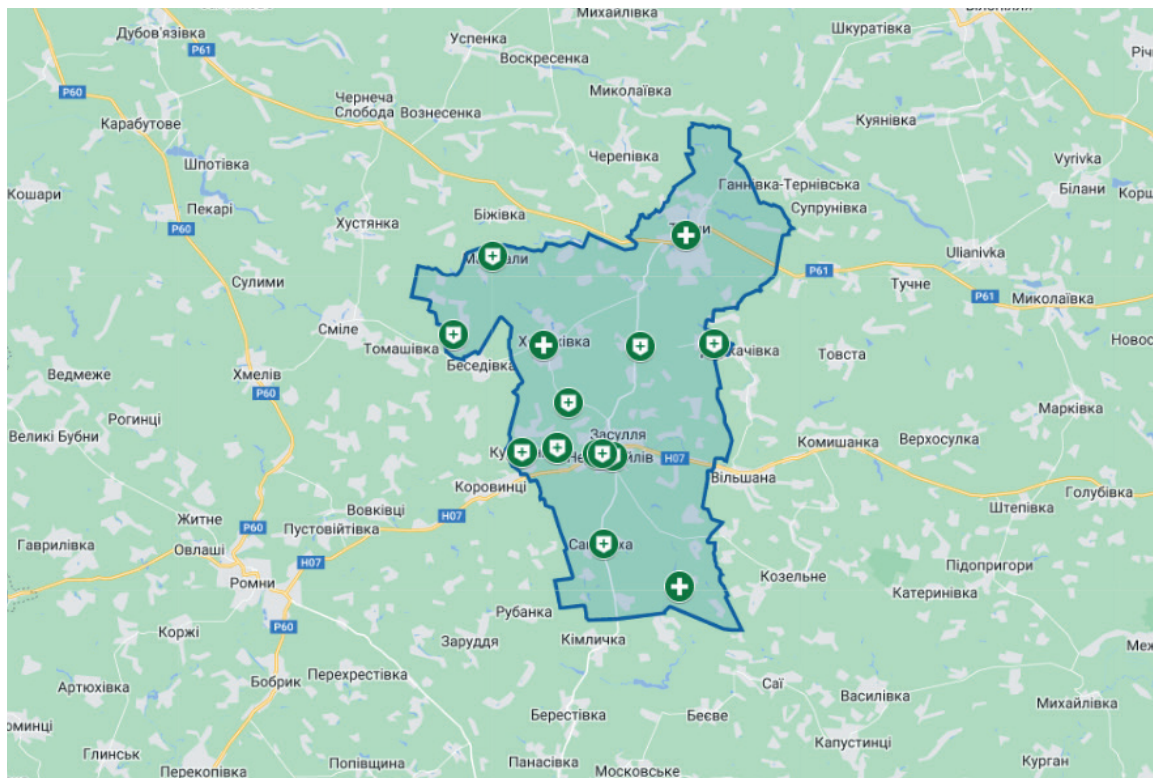


Рис. 8. Мережа закладів охорони здоров'я. Позначкою "+" позначено заклади амбулаторії, позначкою "ромб" - заклади ПМД (ФАП, ФП)

Джерело: власні напрацювання

Показники	01.01.2022	01.01.2023
Кількість лікарських амбулаторій, одиниць	3	3
Кількість інших закладів ПМД (ФАП, ФП), одиниць	9	9
Кількість ФОП, інших приватних юридичних осіб, які надають ПМД, одиниць	0	0
Кількість лікарів, які надають ПМД (сімейних лікарів, дільничних терапевтів, дільничних педіатрів), осіб	8	8
Кількість осіб, які уклали декларації про надання ПМД з надавачами ПМД, розташованими у громаді, осіб	12185	11185

Таблиця 14. Заклади первинної медичної допомоги (ПМД)

Джерело: селищна рада

Загалом спостерігається зменшення кількості укладених декларацій про надання первинної медичної допомоги, основними факторами якого стала смертність та тимчасове вибуття з громади.

	Назва та місце розміщення	Рік побудови чи капремонту	Денний стаціонар (за наявності), ліжок	Кількість укладених декларацій, од.	Ступінь пошкоджень, %
1	АЗПСМ смт.Недригайлів, смт.Недригайлів, вул.Шкільна 12а	1963	17	7596	0
2	АЗПСМ смт.Терни, смт.Терни, вул.Небесна Сотня, 11	2019	10	1626	0
3	АЗПСМ с.Хоружівка, провулок Першотравневий, 4	1992	69	1515	0
4	АЗПСМ смт.Недригайлів, смт.Недригайлів, вул.Шкільна 12а	1963	17	7596	0
5	АЗПСМ смт.Терни, смт.Терни, вул.Небесна Сотня, 11	2019	10	1626	0

Таблиця 15. Перелік та опис закладів первинної медичної допомоги.

Джерело: селищна рада

	Назва та місце розміщення	Рік побудови чи капремонту	Кількість ліжок	Забезпеченість ліжками на 10 тис населення	Ступінь пошкоджень %
1	КНП «Недригайлівська лікарня»	2005	130	45,2	0

Таблиця 16. Перелік та опис закладів стаціонарної (вторинної, третинної) медичної допомоги, утримання яких фінансується за рахунок бюджету громади.

Джерело: селищна рада

На території громади розміщено потужний заклад вторинної медичної допомоги КНП «Недригайлівська лікарня» в 130 ліжок, до складу якого входять терапевтичне, хірургічне, акушерсько-гінекологічне, педіатричне, інфекційне, неврологічне, поліклінічне відділення. За попередній рік заклад має 4314 пролікованих людей, що є значною кількістю, зважаючи на загальну кількість мешканців.

	2020	2021	2022
Померло - всього:	460	528	426
з них від хвороб системи кровообігу	190	202	180
від новоутворень	33	40	41
від хвороб органів травлення	30	64	50
від хвороб органів дихання	185	200	130
від деяких інфекційних хвороб	11	9	5
від туберкульозу	1	1	-
від хвороб, зумовлених вірусом імунодефіциту людини (ВІЛ)	-	-	-
від зовнішніх причин захворюваності та смертності	10	12	20

Таблиця 17. Кількість померлих за причинами смерті, осіб за рік.

Джерело: КНП «Недригайлівська лікарня»

З огляду на демографічну ситуацію в громаді, окремим напрямком роботи лікарні стала паліативна допомога. На сьогодні у громаді спостерігається зростання кількості хворих у термінальних стадіях (до 92 осіб). Хоча за 2021 рік поширеність злоякісних новоутворень знизилась на 20 % порівняно з 2020 роком (із 100 до 80 осіб). Проте показник смертності від злоякісних новоутворень у 2021 році збільшився і склав 40 випадків.

Соціальний захист

В громаді залишається значною кількістю сімей та осіб, які потребують соціальної підтримки. А також актуальною залишається проблема раннього виявлення, оцінки потреб надання соціальних послуг, здійснення соціального супроводу сімей з дітьми, які опинились у складних життєвих обставинах.

Серед вразливих категорій населення громади необхідно виокремити наступні категорії: ВПО, особи з інвалідністю, сім'ї з недієздатними особами, особи похилого віку та учасники АТО/ветерани ЗСУ, а також жителі віддалених населених пунктів. Одночасно, ці ж категорії потребують першочергової підтримки від громади.

	2021	2022
Громадяни, яких виявлено та які перебувають на обліку і потребують допомоги, осіб	657	660
у тому числі: похилого віку, особи з інвалідністю, хворі, що не мають рідних, які повинні забезпечити їм догляд і допомогу	409	412
з особливими умовами безоплатного обслуговування	-	31
які перебувають у складній життєвій ситуації у зв'язку з безробіттям, стихійним лихом, катастрофою	-	-
внутрішньо переміщені особи	133	1993
члени сімей учасників АТО та/або ООС	104	246

Таблиця 18. Отримувачі адресної натуральної та грошової допомоги суб'єктів, що надають соціальні послуги, осіб на кінець року.

Джерело: селищна рада

	2021	2022
Кількість дітей-сиріт, осіб	5	8
Кількість дітей, позбавлених батьківського піклування	16	16

Таблиця 19. Кількість дітей-сиріт і дітей, позбавлених батьківського піклування, на кінець року

Джерело: селищна рада

Через активні бойові дії на початок 2023 року в громаді стрімко зростає кількість внутрішньо-переміщених осіб та учасників бойових дій та їх сімей, де кількість останніх сягнула 246 осіб.

На території Недригайлівської територіальної громади соціальні послуги громадянам надає КУ Недригайлівський територіальний центр соціального обслуговування (надання соціальних послуг).

	2021	2022
Кількість закладів, одиниць	1	1
Кількість працівників закладів, осіб	45	45
Кількість користувачів послуг закладів, осіб	657	487

Таблиця 20. Заклади соціального захисту і соціального обслуговування, утримання яких фінансується за рахунок бюджету громади, на кінець року

Джерело: селищна рада

До складу терцентру входять такі структурні підрозділи, саме: відділення соціальної допомоги вдома; відділення денного перебування; відділення організації надання адресної натуральної та грошової допомоги. За 2022 рік структурними підрозділами було обслужено 696 осіб, що становить 100% від потребуючих осіб.

	2021	2022
Всього, осіб	928	860
з них: діти з інвалідністю	33	33

Таблиця 21. Кількість осіб з інвалідністю, на кінець року
Джерело: селищна рада

При територіальному центрі функціонує відділення соціальної допомоги вдома. Протягом 2022 року у відділенні працювало 24 соціальних робітники. Соціальну послугу догляд вдома отримало 317 осіб. На платному обслуговуванні у відділенні соціальної допомоги вдома перебуває 8 громадян.

У складі територіальному центрі працює фахівець із соціальної роботи, функції якого полягають у допомозі надання комплексу соціальних послуг (психологічних, соціально-педагогічних, інформаційних, соціально-медичних, соціально-економічних). За 2022 рік під соціальним супроводом фахівця із соціальної роботи знаходилося 11 сімей, де виховується 30 дітей.

При територіальному центрі функціонує відділення організації надання адресної натуральної та грошової допомоги, яким за 2022 рік надано послуг 290 осіб. При відділенні створений прокатний пункт, в якому знаходяться засоби пересування в кількості 90 одиниць, функціонує центр обліку бездомних громадян, створений банк одягу. Платними соціальними послугами скористалося 276 осіб.

З метою розширення соціальних послуг діє мультидисциплінарна команда, якою здійснено 26 виїздів у різні населені пункти громади, обслужено 78 чол., надано 242 різних соціально-побутових послуг.

Окремою групою населення, що потребує уваги є жителі віддалених населених пунктів. Анкетування респондентів з числа місцевого населення надало розуміння більш чітких рис даної проблематики. Основним проблемами, з якими стикаються мешканці віддалених населених пунктів називають поганий або відсутній зв'язок, стан доріг та відсутність пасажирського сполучення з адміністративним центром.

В кожному селі виникає проблема з відсутністю регулярного маршрутного транспортного засобу. Ця проблема пов'язана з якістю доріг та високою собівартістю послуг. Недригайлівщина вирішує дане питання шляхом отримання транспортних засобів від муніципалітетів-побратимів. Дані транспортні засоби є легковими проте зі збільшеною місткістю пасажирів, зі встановленим газо-балонним обладнанням, що значно здешевшує транспортні витрати на надання послуги.

1.7. Ключові висновки по розділу

- Загалом громада є демографічно стабільною. Відкрита збройна агресія не спричинила широкого відтоку місцевого населення. Загальне зменшення постійного населення громади становить 338 осіб в порівнянні з початком 2022 року. Разом з тим відсутність активних бойових дій сприяло поповненню громади за рахунок прибуття нових членів з числа внутрішньо-переміщених осіб, кількість яких зросла на 1491 особу. Таким чином загальне населення громади має позитивну динаміку.
- Враховуючи сценарії розвитку демографічної ситуації слід зазначити, що за песимістичним сценарієм прогнозована кількість населення може скласти 13366 осіб. За оптимістичним - 15444 особи.
- Збройна агресія наклала суттєвий відбиток на процеси бюджетування в громаді. Так прямі доходи бюджету громади впали майже на п'ять мільйонів гривень, зокрема надходження від сплати за землю впали на півмільйона гривень. Робота керівництва громади з місцевими підприємцями дозволили перевиконати дохідну частину бюджету в сегменті сплати єдиного податку сільгоспвиробниками та збільшити валові надходження у порівнянні з 2021 роком на 1,229 млн.грн.
- Враховуючи те, що громада має розгалужену мережу закладів освіти, соціального захисту та охорони здоров'я, а також не зазнала значних втрат від збройного протистояння, маючи досить велику кількість незаселених житлових об'єктів, Недригайлівщина може стати новою домівкою для громадян України з числа внутрішньо-переміщених осіб, а зважаючи на родючість земель та наявність інвестиційно привабливих ділянок – центром економічного зростання субрегіону.

РОЗДІЛ ІІ.

Обсяги руйнувань та пошкоджень на території громади

2.1. Житлові об'єкти

7 березня 2022 року на території громади в селі Чемоданівка ворожа авіація скинула авіабомбу, внаслідок чого було пошкоджено 15 приватних домогосподарств.

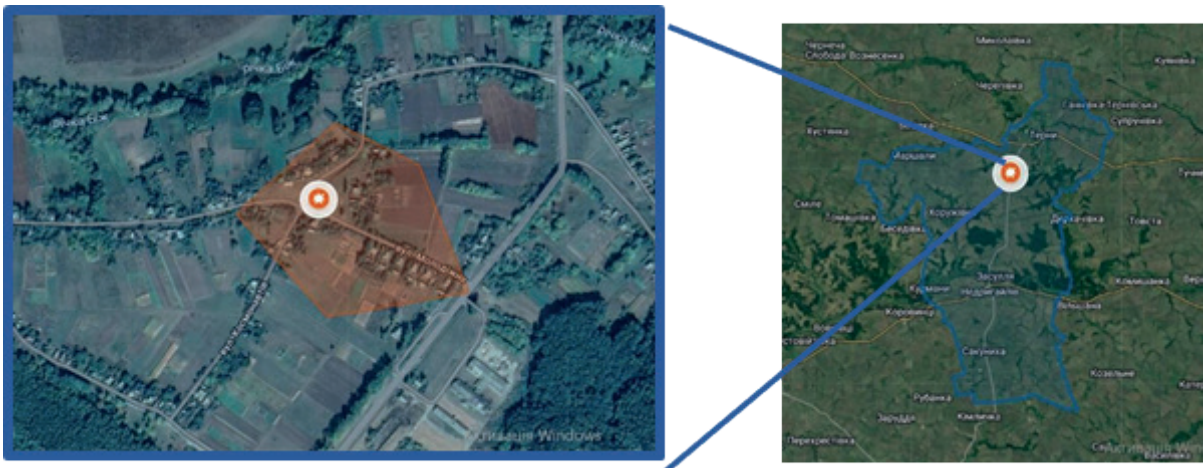


Рис. 9. Зони найбільших пошкоджень житлової інфраструктури у с. Чемоданівка

Джерело: власні напрацювання

Місцевою владою вжито ряд заходів із фіксації та оцінки завданого збитку. Відповідно складених актів, основний вид пошкоджень житлових об'єктів це вибиті шибки та пошкодження покрівель. Руйнувань конструкцій не відбулось.

Обсяг робіт із відновлення проводився власниками приватних домогосподарств самотужки. На сьогодні всі житлові об'єкти відновлені та придатні для проживання.

2.2. Об'єкти критичної інфраструктури

Внаслідок авіаудару, описаного вище, поступ до локальних електромереж втратили 15 домогосподарств. Роботи з відновлення мережі в с. Чемоданівка завершено, доступ громадян до енергоресурсів відновлено.

2.3. Транспортна інфраструктура

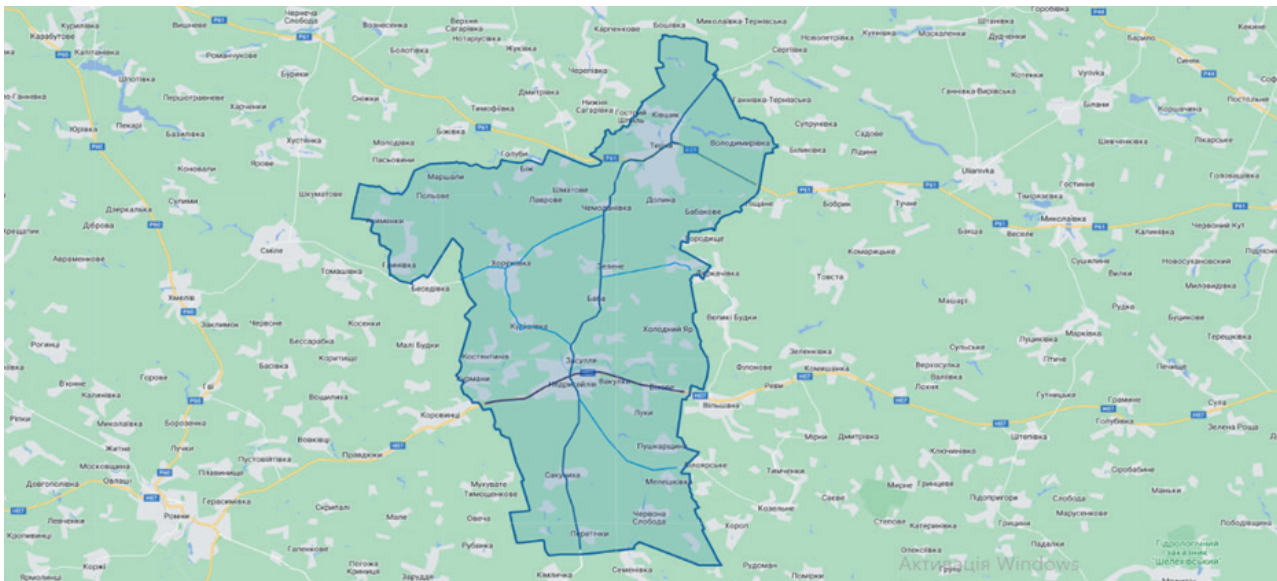


Рис. 10. Пошкодження покриття доріг.

Джерело: власні напрацювання

Фіолетовим кольором позначено автомобільну дорогу державного значення Київ – Суми, синім кольором – трасу регіонального значення, блакитним – дороги місцевого значення. Основними інфраструктурними збитками стало пошкодження покриття дорожньої мережі громади. Внаслідок руху колон важкої броньованої техніки відбулось пошкодження 19,2 км державного значення, 46,0 км. обласного значення та 53,5 км. доріг місцевого значення.

2.4. Об'єкти соціальної інфраструктури та громадського призначення

Пошкоджень об'єктів соціальної інфраструктури внаслідок війни не зафіксовано. Припинення доступу населення до соціальних послуг не відбулось.

2.5. Ключові висновки по розділу

Перебування під окупацією не завдало громаді значних збитків, проте 7 березня 2022 року в селі Чемоданівка впала авіабомба, внаслідок чого було пошкоджено магазин, приміщення бувшого ФАПу та близько 15 приватних домогосподарств. Окупанти вбили 1 мешканця громади, жителя Хоружівського старостинського округу.

Основними інфраструктурними збитками стало руйнування дорожньої мережі громади.

Воєнний стан та зміни в бюджеті країни принесли громаді збитки у вигляді відсутності запланованих надходжень на реалізацію інфраструктурних проєктів, зокрема:

- ремонт автодороги Н-07 Київ–Суми-Юнаківка, роботи по якому заплановано було розпочати з 01.04.2022 р. Вартість робіт по укладеному договору 99 млн.грн. (замовник - Служба автомобільних доріг);
- ремонт автодороги Т-19-04 Білопілля-Терни-Липова долина в рамках проєкту «Проєктуй та будуй» (у грудні 2021 року оголошено закупівлю на виготовлення проєктної документації та ремонт дороги на території громади на суму 500 млн.грн. Замовник- Служба автомобільних доріг).

РОЗДІЛ ІІІ.

Пріоритетні напрями і завдання відновлення і розвитку громади

3.1. Бачення розвитку громади, пріоритетні напрями відновлення та розвитку

Основною візією повоєнного відновлення та розвитку Недригайлівської територіальної громади є ефективне управління людськими ресурсами та спрямування обмеженого фінансування на пріоритетні напрями, які, в свою чергу, мають оформити і розвинути внутрішню спроможність громади.

Своє бачення розвитку громада напряму корелює із Стратегією відновлення та розвитку Сумської області на 2022-2024 роки, враховуючи ключові загрози, а також застосовуючи власні унікальні можливості, які є в громаді або з'явилися в умовах сьогодення.

Візію повоєнного відновлення та розвитку громади формує на основі ключових принципів, а саме:

аналітичності – будь-який захід плану відновлення та розвитку формується на базі аналітики ключових сфер діяльності громади, які досліджені в попередньому розділі ПВР;

координації – взаємозв'язку та узгодженості довгострокових стратегій, планів і програм розвитку на державному, регіональному та місцевому рівнях;

відкритості та прозорості – забезпечення участі громадськості, що передбачає залучення заінтересованих сторін на етапах планування, реалізації та оцінювання, інформування про цілі, завдання та очікувані результати та показники виконання стратегічних та програмних документів, а також забезпечує всіх суб'єктів господарської діяльності необхідними орієнтирами для планування власної виробничої діяльності;

недискримінації та рівного доступу – створення можливості для висловлення позицій всіх сторін під час розроблення та реалізації відповідних проєктів;

ефективності – визначення та забезпечення функціонування механізму досягнення цілей, виконання завдань, заходів у встановлені терміни;

сталого розвитку – направленість заходів ПВР на сталий розвиток громади.

Візія повоєнного відновлення головним чином базується на припущенні про завершення бойових дій у близькій перспективі (до одного року) та формування найсприятливіших зовнішніх (глобальні та національні) та внутрішніх (ті, які громада здатна створити самостійно) факторів впливу: громада активно використовує можливості в умовах динамічного суспільно-економічного розвитку країни.

Беручи до уваги те, що громада не зазнала значних руйнувань об'єктів інфраструктури та житлового фонду, громада має змогу досить швидко повернутись до базових економічних показників довоєнного періоду та зосередити увагу на поверненні громадян та створенню сприятливих умов зайнятості.

Повноцінне динамічне відновлення усіх інституцій в умовах воєнного та повоєнного часу з метою якісного впливу на довготривалий місцевий розвиток створить умови реалізації місцевого потенціалу для вирішення проблемних питань.

Формулюючи під час засідань робочої групи візію Недригайлівщини сьогодення, можна зробити висновок, що в основу візії покладено концепцію, в якій центральне місце займає людина – член територіальної громади, який проживає на інфраструктурно-розвиненій території громади та маючий доступ до якісних освітніх, медичних, соціальних та розвиткових послуг.

За умов виконання визначених нижче завдань, в громаді формуватиметься високий рівень згуртованості на всіх рівнях, зростатиме підприємницька активність. Поєднання максимальної кількості зацікавлених сторін дозволить ефективно управляти наявними ресурсами та залучати нові, реалізовувати розвиткові проекти. Зростатиме рівень самозайнятості населення. Налагоджені партнерські відносини з місцевими підприємцями сприятимуть формуванню соціально відповідального бізнесу. Вигідне розташування громади на трасі "Київ-Суми" та управління інвестиційно-привабливими ділянками сприятиме залученню інвесторів та створенню нових підприємств. Продукція місцевих підприємств набудатиме більшої конкурентоспроможності і експортного потенціалу. Кількість робочих місць зростатиме за рахунок ініціації сільської кооперації та започаткування дрібного фермерства. Всі ці чинники формують бачення Недригайлівщини як перш за все комфортного для проживання регіону.

Враховуючи проведений вище аудит громади шляхом аналізу ключових даних та сфер життєдіяльності громади, зважаючи на Недригайлівщина є демографічно-стабільним регіоном та не зазнала значного руйнівного впливу воєнних дій, слід вбачати, що повоєнний середньостроковий розвиток громади відбуватиметься по шести ключовим напрямках:

- відновлення критичної інфраструктури.
- відновлення інженерно-транспортної інфраструктури.
- відновлення та розвиток економіки.
- розвиток людського капіталу.
- Охорона навколишнього природного середовища, відтворення та стале використання природних ресурсів.
- розбудова системи інституцій для забезпечення відновлення та розвитку.
- Загалом робочою групою напрацьовано тринадцять ідей проєктів розвитку та відновлення, які охоплюють вищевказані напрямки.

Напря́м	Кількість ідей проєктів за етапами:		
	«Невідкладне реагування»	«Відновлення»	«Розвиток»
Відновлення критичної інфраструктури	1	1	x
Відновлення та розвиток економіки	x	0	1
Відновлення інженерно-транспортної, соціальної інфраструктури, об'єктів житлового, громадського призначення	0	0	5
Розвиток людського капіталу	x	0	3
Охорона навколишнього природного середовища, відтворення та стале використання природних ресурсів	x	0	1
Розбудова системи інституцій для забезпечення відновлення та розвитку	x	0	1
Всього:	1	1	11

Таблиця 22. Кількість ідей проєктів місцевого розвитку за етапами і напрямками відновлення

Джерело: напрацювання робочої групи.

Для оцінювання напрацьованих ідей проєктів місцевого розвитку на другому засіданні робочої групи були сформовані відповідні критерії. А саме:

- Критична важливість проєкту для життя мешканців (чи проєкт спрямований на вирішення критичних проблем підтримання базових умов для життя?);
- Нові робочі місця (який вплив на зайнятість місцевих жителів матиме проєкт?);
- Комфорт і зручність для мешканців;
- Вплив на довкілля;
- Вплив на бюджет громади/на бюджети домогосподарств (чи у результаті впровадження проєкту збільшаться доходи або видатки?);
- Єднання громади (чи проєкт сприятиме взаємодії жителів громади? посиленню їхньої активності? формуванню локальної ідентичності?).

На основі обраних критеріїв членами робочої групи було проведено оцінювання кожної з ідей проєктів. Результати та стислий опис ідей проєктів, визначених робочою групою пріоритетними, наведені у наступних підрозділах.

3.2. Завдання і проєкти етапу «Невідкладне реагування»

Етап "Невідкладного реагування" передбачає вирішення завдань невідкладного реагування на гуманітарні, медичні та інші потреби, забезпечення яких є критично важливим для збереження життя і підтримання функціонування критичної інфраструктури громади.

Назва проекту	Критична важливість для життя	Нові робочі місця	Комфорт і зручність	Вплив на довкілля	Вплив на бюджет громади/ домогосподарств	Єднання громади
«Будівництво укриття для ЗОШ смт Терни»	+	0	+	0	0/0	0

Таблиця 23. Оцінювання ідеї проектів етапу «Невідкладне реагування» за визначеними критеріями (де «+» - позитивний вплив, «-» - негативний вплив, «0» - відсутній/нейтральний вплив)

Джерело: напрацювання робочої групи.

Враховуючи виклики сьогодення в призмі безпеки життєдіяльності та вимог законодавства щодо функціонування закладів освіти в умовах воєнного стану, перед громадою постало питання подальшого функціонування загальноосвітнього навчального закладу у смт Терни, яке є другим за кількістю населення в громаді та налічує 2700 мешканців. Належне функціонування освітнього закладу для 280 учнів (142 дівчат та 138 хлопців) та 70 осіб персоналу є надзвичайно важливим для громади.

Враховуючи те, що ані в закладі, ані поблизу взагалі немає укриття, робота школи повністю переведена на дистанційну форму навчання, яка не може вважатися повноцінною, особливо з огляду на проблеми із зв'язком.

Передбачається, що укриттям у школі також зможуть скористатися усі місцеві жителі, адже це буде єдиним укриттям у селі. На сьогодні громадою вивчаються нові державні будівельні норми щодо проектування подібних проектів та кращі практики їх застосування.

3.3. Завдання і проекти етапу «Відновлення»

Етап "Відновлення" передбачає вирішення комплексу першочергових заходів, що спрямовуються на відновлення об'єктів соціальної інфраструктури, об'єктів житлового та громадського призначення до стану, що дозволяє забезпечити повернення в громаду внутрішньо переміщених осіб та біженців, створення сприятливих умов для економічного розвитку.

Основними інфраструктурними збитками стало руйнування дорожньої мережі громади військовою технікою. Зокрема зазнали руйнувань 19,2 км доріг державного, 46,0 км обласного, та 53,5 км місцевого значення (всього мережа доріг громади налічує 240,4 км). Враховуючи те, що Недригайлів розташований на трасі державного значення "Київ-Суми", ремонт дорожнього покриття даної артерії є пріоритетним завданням для громади.

Назва проекту	Критична важливість для життя	Нові робочі місця	Комфорт і зручність	Вплив на довкілля	Вплив на бюджет громади/ домогосподарств	Єднання громади
«Відновлення дорожньої мережі»	0	+	+	-	+/0	0

Таблиця 24. Оцінювання ідеї проекту етапу «Відновлення» за визначеними критеріями (де «+» - позитивний вплив, «-» - негативний вплив, «0» - відсутній/нейтральний вплив)

Джерело: напрацювання робочої групи.

Опрацюючи ідеї проєктів, робочою групою було визначено, що за напрямком відновлення інженерно-транспортної інфраструктури основним проєктом стане «Відновлення дорожньої мережі», що матиме безпосередній вплив на загальний розвиток громади.

Аналізуючи проєкт маємо констатувати його пріоритетність для громади. Відновлення дорожньої мережі сприятиме збільшенню транспортного потоку через територію громади. Відповідно можна прогнозувати позитивний вплив на дохідну частину бюджету в першу чергу через статтю «Акциз», оскільки через збільшення трафіку місцеві авто заправні комплекси та хостел для далекобійників матимуть більше клієнтів. Проте саме будівництво дороги та збільшення трафіку транспорту не сприятиме покращенню стану довкілля.

Враховуючи те, що Недригайлівщина була активним учасником проєкту «Проєктуй та будуй», громада має великі напрацювання зі створення проєктно-кошторисної документації на ремонтні роботи даних відрізків автодороги. Загальна вартість робіт за попередніми оцінками становитиме 500 млн.грн.

3.4. Завдання і проєкти етапу «Розвиток»

Найбільшим сегментом проєктної роботи громади став етап «Розвиток» та спрямований на впровадження заходів економічного та соціального розвитку громади.

Даний етап став предметом окремої уваги робочої групи. Враховуючи те, що реалізація проєктів, вказаних вище безпосередньо зачіпає соціально-економічний розвиток громади, покращення стану інфраструктури та якості надання послуг є надзвичайно пріоритетним завданням для громади.

Назва проєкту	Критична важливість для життя	Нові робочі місця	Комфорт і зручність	Вплив на довкілля	Вплив на бюджет громади/ домогосподарств	Єднання громади
«Покращення доступу вразливої категорії населення Недригайлівської територіальної громади до якісних медичних послуг»	0	+	+	0	+/+	0
«Недригайлівщина – нова домівка»	0	-	+	+	+/+	0
«Недригайлівщина – бузиновий край»	0	0	+	+	+/0	+
«Створення комунального геріатричного пансіонату»	0	+	+	0	+/0	0
«Створення платформи дозвілля та розвитку для молоді»	0	+	+	0	+/0	+

Будівництво зон відпочинку з встановленням дитячих майданчиків	0	+	+	+	+/0	+
Будівництво водогонів у населених пунктах громади та в смт Недригайлів	0	+	+	+	+/-	0
Встановлення вуличного освітлення на сонячних батареях	0	0	+	+	0/0	0
Ремонт та утеплення, фасадів, дахів, заміна вікон і дверей у комунальних закладах громади.	0	0	+	+	+/0	0
Розробка Генеральних планів населених пунктів громади та схеми планування території громади з включенням інформації про стан довкілля	0	0	+	+	+/0	0
Сприяння розвитку та функціонуванню сільськогосподарських обслуговуючих кооперативів	0	+	+	+	+/+	+

Таблиця 25. Оцінювання ідей проєктів етапу «Розвиток» за визначеними критеріями (де «+» - позитивний вплив, «-» негативний вплив, «0» - відсутній/нейтральний вплив)

Джерело: напрацювання робочої групи.

За напрямком **«Розвиток людського капіталу»** робочою групою сфокусовано увагу на проєкті «Недригайлівщина – нова домівка». Суттю проєкту є створення житлових умов для облаштування на постійне проживання у громаді внутрішньо переміщених громадян України. Враховуючи, що за останній рік Недригайлівщина стала тимчасовою домівкою для 1624 ВПО, планується охопити проєктом близько тисячі нових мешканців.

У громаді була проведена інвентаризація житлового фонду та виявлено понад 260 об'єктів нерухомості, які більш-менш придатні для проживання та можуть використовуватись як комунальна власність (у т.ч. як відумерла спадщина).

Просування пропозицій житла у громаді буде відбуватися серед цільової аудиторії за існуючими каналами комунікації (неформальні групи у соцмережах, тощо), а також за допомогою платформи «Прихисток» (орган соціального захисту - адміністратор проєкту).

Додатковим аргументом до зручного розташування на трасі Київ-Суми є те, що Недригайлів – це колишній районний центр, який має всю необхідну інфраструктуру для проживання.

Реалізація даного проєкту надасть поштовх розвитку громади за рахунок притоку нових мешканців з числа внутрішньо-переміщених осіб (близько 1000 нових мешканців), що матиме опосередкований вплив на окремі сфери – укладання нових декларацій ПМД (охорона здоров'я), доукомплектування освітніх закладів новими учнями (освіта).

За напрямком **“відновлення та розвиток економіки”** найбільша увага робочої групи була спрямована на проєкт «Сприяння розвитку та функціонуванню сільськогосподарських обслуговуючих кооперативів». Основною концепцією проєкту є вирощування часника на ділянках особистих господарств мешканців та формування оптових партій на продаж.

Проєкт передбачає обрання шляхом аналізу ринку певного сорту часнику, закупівля теплиць (загальною площею 10 000 кв.м.) і посадкового матеріалу та його вирощування на присадибних ділянках мешканців громади (100 домогосподарств, загальною площею 1 га). Організацією збуту буде займатись місцеве комунальне підприємство «Недригайлівський речовий ринок». Вартість проєкту становитиме приблизно 2,8 млн. гривень. Кошти громада планує залучити від донорських організації та громад-побратимів. Враховуючи середню врожайність часнику на рівні 400 кг з однієї сотки та середньоринкову оптову ціну у березні 2023 року на рівні 90 грн/кг – даний проєкт має значний потенціал до самоокупності. Загальна кількість прямих отримувачів користі на першому етапі близько 300 осіб (100 домоволодінь).

Важливою є ідея проєкту **«Покращення доступу вразливої категорії населення Недригайлівської територіальної громади до якісних послуг паліативної медицини»**. Проєкт полягає у створенні комунальної медичної установи паліативної допомоги на 25 ліжко-місць стаціонарної допомоги та з виїзними мультидисциплінарними бригадами допомоги. Враховуючи те, що громада має позитивний досвід зі спільного утримання комунальних закладів з сусідніми Коровинською та Вільшанською громадами, даний проєкт також буде реалізовуватися у кооперації із громадами-сусідами. У громаді є вільне приміщення комунальної власності, професійні кадри та проєктно-кошторисна документація на проєкт. Вартість проєкту становить 11,26 млн. грн.

Робоча група також обрала пріоритетним проєкт **«Створення платформи дозвілля та розвитку для молоді»**, який має на меті створення площадки для кооперації, комунікації та розвитку молоді у формі коворкінгу з додаванням окремих напрямків дозвілля. Тут також будуть визначені місця для місцевих підприємців, які надаватимуть послуги молоді під час перебування на території Платформи. «Фішкою» є те, що будівля, яка використовуватиметься для реалізації проєкту, «збудована» за допомогою промислового 3D-принтера. Таким чином формат самої будівлі задає проєкту інноваційний характер.

Вартість проєкту становитиме приблизно 2 млн. гривень. Кількість прямих отримувачів вигод від проєкту становитиме 2400 осіб (віком від 11 до 25 років).

РОЗДІЛ IV.

Прогнозована потреба і можливі джерела фінансування

Враховуючи обмеженість фінансових ресурсів місцевого та державного бюджетів, громада активно розвиває партнерські відносини. Так всередині громади до її розвитку активно залучаються місцеві підприємці, а за межами громади встановлюються партнерські відносини з іноземними муніципалітетами та донорськими структурами.

Напрацьовуючи базу ідей проєктів відновлення та розвитку громада враховувала не тільки нагальність проблем, на вирішення яких спрямовані проєкти, а і цільові сфери фінансування партнерськими інституціями та організаціями. Таким чином для оцінки обсягів фінансування проєктних ідей громадою було проведено ґрунтовний аналіз власної фінансової спроможності та можливих надходжень ресурсів від партнерів.

Оцінка орієнтовної потреби фінансування по кожному проєкту наведена у наступній таблиці.

№ з/п	Назва проєкту відновлення та розвитку	Орієнтовний обсяг фінансування, тис.грн.				
		Всього	Державний бюджет	Місцевий бюджет	Інші джерела	
					Обсяг	Джерело
Етап «Невідкладне реагування»						
1	«Будівництво укриття для ЗОШ смт. Терни»	12000,00	-	-	12000,00	МТД
Етап «Відновлення»						
2	«Відновлення дорожньої мережі»	500 000,00	500000,00	-	-	-
Етап «Розвиток»						
3	«Недригайлівщина – нова домівка»	0,00	-	-	-	-
4	«Будівництво зон відпочинку з встановленням дитячих майданчиків»	1 500,00	-	1500,00	-	-
5	«Сприяння розвитку та функціонуванню сільськогосподарських обслуговуючих кооперативів»	2 800,00	2800,00	-	-	-
6	«Створення платформи дозвілля та розвитку для молоді»	2 000,00	-	2000,00	-	-

7	«Покращення доступу вразливої категорії населення Недригайлівської територіальної громади до якісних послуг паліативної медицини»	11 261,40	-	2028,00	9233,40	МТД
8	«Будівництво водогонів у населених пунктах громади та в смт Недригайлів»	8 100,00	8 100,00	-	-	-
9	«Встановлення вуличного освітлення на сонячних батареях»	8 800,00	8 800,00	-	-	-
10	«Розробка Генеральних планів населених пунктів громади та схеми планування території громади з включенням інформації про стан довкілля»	7 500,00	7 500,00	-	-	-
11	«Недригайлівщина -бузиновий край»	3 500,00	-	3 500,00	-	-
12	«Створення комунального геріатричного пансіонату»	5 300,00	5 300,00	-	-	-
13	«Ремонт та утеплення, фасадів, дахів, заміна вікон і дверей у комунальних закладах громади»	17 000,00	17 000,00	-	-	-
Всього по етапам:		579 761,40	549 500,00	9 028,00	21 233,40	

Таблиця 26. Орієнтовний обсяг потреби у фінансуванні по кожному проєкту відновлення та розвитку.

Джерело: напрацювання робочої групи.



Діаграма 14. Обсяг фінансування проєктів в розрізі етапів.

Джерело: напрацювання робочої групи.

Прогнозований обсяг фінансування вказаний на підставі розроблених проєктно-кошторисних документів та ринкових показників.

РОЗДІЛ V.

Моніторинг та оцінювання

Моніторинг – це постійний процес збору даних щодо процесу і показників виконання Плану відновлення та розвитку, що досягаються у ході реалізації його проєктів. Результати моніторингу є основою для висновків про необхідність коригування/оновлення Плану та стимулювання його реалізації.

Головний сенс моніторингу полягає у виконанні двох взаємопов'язаних функцій – спостереження (відслідковування) та попередження. Відслідковування проводиться з метою виявлення відповідності наявного стану речей бажаному результату, а спостереження – з метою попередження небажаних наслідків.

Таким чином основними маркерами системи моніторингу реалізації проєкту є:

- своєчасне виявлення відхилень від календарного плану та бюджету;
- аналіз причин, які призвели до цих відхилень, та розроблення пропозицій з відповідного коригування окремих напрямів ПВР з метою його нормалізації та підвищення ефективності.

Загальний моніторинг проєкту здійснюється замовником (балансоутримувачем) від імені громади.

Для прозорого та ефективного моніторингу впровадження проєктів відновлення та розвитку Недригайлівської селищної територіальної громади встановлено такі ключові показники результативності.

Етап «Невідкладне реагування» буде вважатись виконаним за умов:

- відновлення очної форми навчання 280 учнів загальноосвітнього навчального закладу смт. Терни, відповідно вимог законодавства щодо функціонування закладів освіти в умовах воєнного стану.
- забезпечення доступу 2700 мешканців смт. Терни до укриття під час небезпечних явищ.

Етап «Відновлення» буде вважатись виконаним за умов:

- відновлення асфальтового покриття дорожньої мережі громади, а саме: 19,2 км доріг державного, 46 км обласного та 53,5 км місцевого значення.
- Забезпечення доступу мешканцям Недригайлівщини та суміжних громад (25000 осіб) до якісної дорожньої інфраструктури.
- заповнення 115 місць хостела за рахунок клієнтів-далекобічників.
- збільшення надходжень від акцизу 1171 тис. грн.

Етап «Розвиток» буде вважатись виконаним за умов:

- забезпечено житлом 1000 осіб з числа ВПО;
- забезпечено доступ трьом тисячам мешканцям громади до нових зон відпочинку із дитячими майданчиками;
- не менше ста домогосподарств залучені до сільськогосподарських кооперативів;
- забезпечено 2400 осіб з числа молоді доступу до платформи дозвілля та розвитку;

- забезпечено 92 особам доступ до якісних медичних послуг паліативної медицини;
- забезпечено 4500 мешканців громади якісною питною водою;
- встановлено на території громади вуличного освітлення;
- розроблено Генеральні плани населених пунктів громади та схеми планування території громади з включенням інформації про стан довкілля;
- покращення стану довкілля за рахунок нових зелених насаджень бузини;
- створено умови стаціонарного отримання соціальних послуг для 20 людей похилого віку та осіб з інвалідністю;
- збільшено кількість користувачів інклюзивно-ресурсного центру та дитячого будинку творчості.

Для якісного моніторингу проєктів розвитку, громадою встановлені кількісно-вимірювані показники результативності впровадження.

№ з/п	Назва проєкту відновлення та розвитку	Кількісне значення	Назва показника
Етап «Невідкладне реагування»			
1	«Будівництво укриття для ЗОШ смт. Терни»	1	Кількість побудованих укриттів, одиниць
Етап «Відновлення»			
2	«Відновлення дорожньої мережі»	118,7, 1171 тис.грн.	Кількість відновлених кілометрів дорожнього полотна, збільшення надходжень від акцизу, тис.грн.
Етап «Розвиток»			
3	«Недригайлівщина – нова домівка»	1000	Кількість ВПО, забезпечених житлом, осіб
4	«Будівництво зон відпочинку з встановленням дитячих майданчиків»	3	Кількість побудованих зон відпочинку та встановлених дитячих майданчиків
5	«Сприяння розвитку та функціонуванню сільськогосподарських обслуговуючих кооперативів»	100	Кількість домогосподарств, залучених до сільськогосподарських кооперативів, одиниць
6	«Створення платформи дозвілля та розвитку для молоді»	2400	Кількість користувачів платформи дозвілля, осіб
7	«Покращення доступу вразливої категорії населення Недригайлівської територіальної громади до якісних послуг паліативної медицини»	92	Кількість осіб, забезпечених паліативною допомогою
8	«Будівництво водогонів у населених пунктах громади та в смт Недригайлів»	тиск в мережі 2,2-2, 5 мПа, абонентів - 1285	Значення тиску в мережі водогону та кількість абонентів

9	«Встановлення вуличного освітлення на сонячних батареях»	24 км освітлених доріг, 480 стовпів освітлення	Кількість кілометрів освітлених вулиць, кількість встановлення стовпів освітлення
10	«Розробка Генеральних планів населених пунктів громади та схеми планування території громади з включенням інформації про стан довкілля»	1 КП, 12 ГП	Комплексний план, одиниць, Генеральних планів, одиниць
11	«Недригайлівщина -бузиновий край»	28	Кількість гектарів, засаджених бузиною
12	«Створення комунального геріатричного пансіонату»	20	Кількість створених місць для людей похилого віку та осіб з інвалідністю
13	«Ремонт та утеплення, фасадів, дахів, заміна вікон і дверей у комунальних закладах громади»	770	Кількість дітей-користувачів інклюзивно-ресурсним центром та дитячим будинком творчості

Таблиця 27. Ключові показники результативності впровадження проєктів та їх кількість.

Джерело: напрацювання робочої групи.