



ПЛАН ВІДНОВЛЕННЯ ТА РОЗВИТКУ

СНОВСЬКОЇ МІСЬКОЇ
ТЕРИТОРІАЛЬНОЇ ГРОМАДИ
ЧЕРНІГІВСЬКОЇ ОБЛАСТІ

2023

За підтримки уряду Великої Британії (UK Aid) в рамках проекту «Надання експертної та технічної підтримки уряду та обласним адміністраціям у розробці й імплементації планів відновлення». Імплементатори проекту — Abt Britain та Центр економічної стратегії

ЗМІСТ

Перелік скорочень	3
Розділ 1. Тенденції демографічного та соціально-економічного розвитку, природно-ресурсний потенціал.....	5
1.1. Загальна характеристика громади.....	5
1.2. Демографія.....	11
1.3. Місцева економіка і зайнятість.....	17
1.4. Природно-ресурсний потенціал.....	26
1.5. Бюджет та активи громади.....	30
1.6. Гуманітарна сфера.....	33
1.7. Ключові висновки до розділу.....	43
Розділ 2. Обсяги руйнувань та пошкоджень на території громади.....	44
2.1. Житлові об'єкти.....	44
2.2. Об'єкти критичної інфраструктури.....	46
2.3. Транспортна інфраструктура.....	47
2.4. Об'єкти соціальної інфраструктури та громадського призначення.....	49
2.5. Ключові висновки по розділу.....	50
Розділ 3. Пріоритетні напрями і завдання відновлення і розвитку громади.....	52
3.1. Бачення розвитку громади, пріоритетні напрями відновлення та розвитку.....	52
3.2. Завдання і проекти етапу "Невідкладне реагування".....	56
3.3. Завдання і проекти етапу "Відновлення".....	57
3.4. Завдання і проекти етапу "Розвиток".....	59
Розділ 4. Прогнозована потреба та можливі джерела фінансування.....	62
Розділ 5. Моніторинг та оцінювання.....	65

Скорочення

АТ	Акціонерне товариство
ВПО	Внутрішньо переміщені особи
ВПУЛГ	Вище професійне училище лісового господарства
ВРХ	Велика рогата худоба
ГО	Громадська організація
Дол	Долари США
ДПТНЗ	Державний професійно-технічний навчальний заклад
ДЮСШ	Дитячо-юнацька спортивна школа
ЄДРПОУ	Єдиний державний реєстр підприємств та організацій України
ЖЕД	Житлово-експлуатаційна ділянка
ЗЗСО	Заклад загальної середньої освіти
ЗСУ	Збройні Сили України
КЕКВ	Код економічної класифікації видатків
КЗ	Комунальний заклад
КНП	Комунальне неприбуткове підприємство
КП	Комунальне підприємство
МПД ДП	Місце проведення діяльності державне підприємство
МТД	Міжнародна технічна допомога
МТГ	Міська територіальна громада
ПАТ	Приватне акціонерне товариство
ПВКП	Приватне виробничо-комерційне підприємство
ПЗФ	Природно-заповідний фонд
ПКД	Проектно-кошторисна документація
ПМСД	Первинна медико-санітарної допомоги
ПП	Приватне товариство

Скорочення

ПРАТ	Приватне акціонерне товариство
ПСП	Приватне сільськогосподарське підприємство
РФ ПЗЗ	Регіональна філія Південно-Західна залізниця
СТОВ	Сільськогосподарське товариство з обмеженою відповідальністю
СЮТ	Станція юних туристів
ТГ	Територіальна громада
ТМ	Торгова марка
ТОВ	Товариство з обмеженою відповідальністю
ТПВ	Тверді побутові відходи
ФАП	Фельдшерсько-акушерський пункт
ФП	Фельдшерський пункт
ЦДЮТ	Центр дитячої та юнацької творчості
ЦНАП	Центр надання адміністративних послуг
ЦРЛ	Центральна районна лікарня

РОЗДІЛ І.

Тенденції демографічного та соціально-економічного розвитку, природно-ресурсний потенціал

1.1. Загальна характеристика громади

Сновська міська територіальна громада знаходиться в північній частині Чернігівської області. Утворена в 2016 році як перша громада в області, що на добровільних засадах об'єднала всі ради району. Площа громади – 1284,7 км² (4% площі Чернігівської області). Відстань до Чернігова автошляхами – 72 км.

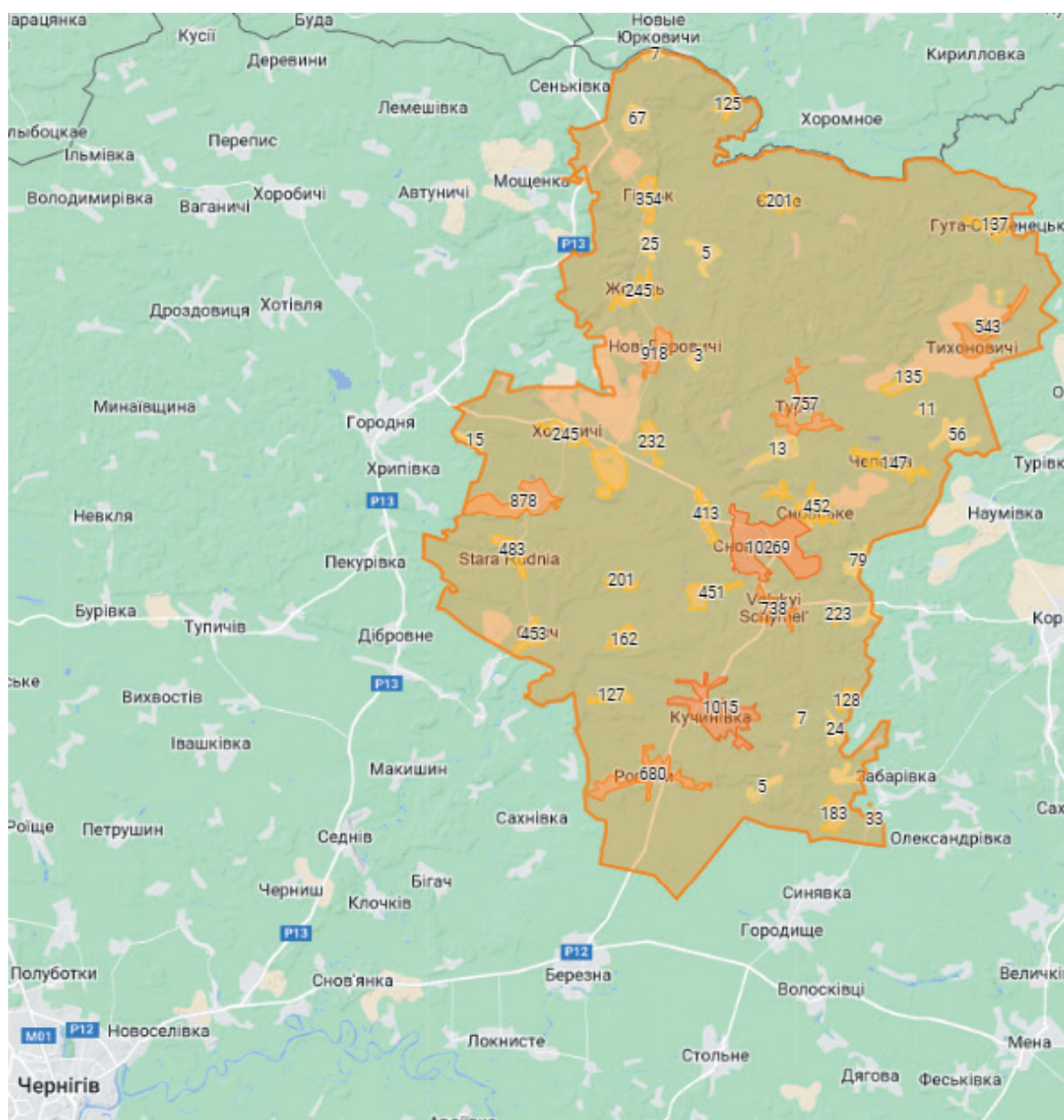


Рис. 1. Межі Сновської міської територіальної громади Чернігівської області
Джерело: міська рада та власні опрацювання

Сновська міська територіальна громада утворена на базі 24 сільських та міської рад. До її складу входить 57 населених пунктів у 15 старостинських округах. Характерною особливістю є значна кількість малих сіл та великі відстані між населеними пунктами громади, що сягають 80 км.

	Площа, км ²	Площа, км ² Площа, % площі області	Населення на 01.01.2022, осіб	Населення, % населення області	Щільність населення
Громада	1282.93	4.0	21686	2.3	16.9
Область	31903	x	959300	x	30.1

Табл.1. Порівняння громади і області за площею та населенням
Джерело: міська рада та власні напрацювання

Сновська громада межує з Корюківською, Менською, Березнянською, Городнянською територіальними громадами Чернігівської області та Климовським районом Брянської області (РФ). Довжина державного кордону у громаді становить 40,3 км.

Громада входить до складу Корюківського району разом з територіями Корюківської міської, Менської міської, Холминської селищної, Сосницької селищної громад.

Територія громади є третьою за площею в Чернігівській області після Новгород-Сіверської та Семенівської громад.

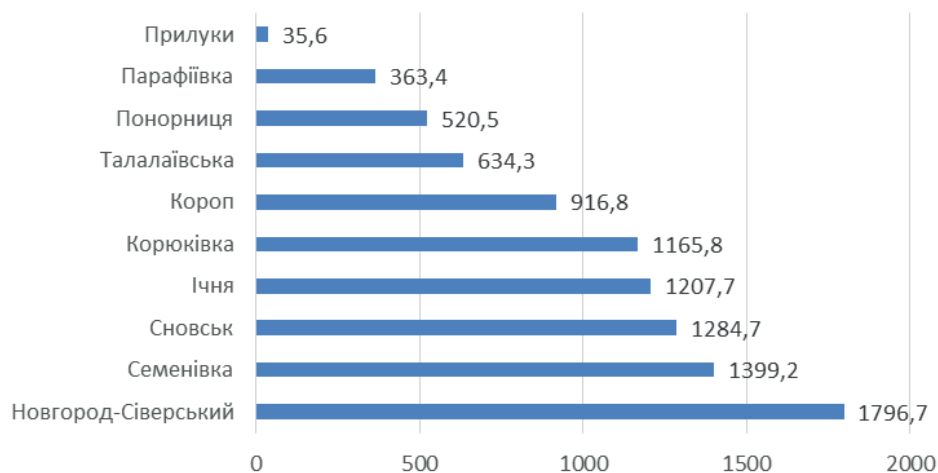


Рис.2. Порівняння площі деяких громад Чернігівської області, кв.км
Джерело: власні напрацювання

Найближчими сусідами, з якими підтримуються культурні, спортивні, управлінські зв'язки, є Корюківська та Городнянська громади. На даний момент немає договорів співробітництва територіальних громад та спільних проєктів.

Об'єднуючими проблемами Сновської громади та громад-сусідів є незадовільний стан доріг обласного значення державної та комунальної власності, відсутність транспортного пасажирського сполучення між населеними пунктами громади та з райцентром, недостатня кількість робочих місць, надання комунальних послуг (поводження з ТПВ, водопостачання).

У 2022 році підписаний Меморандум про співпрацю в сферах економіки, безпеки, спорту, культури та освіти між керівниками українських громад (Сновської, Городнянської і Тупичівської) та польських гмін (Стольно, Хелмно та Папово-Біскупе) Хелмінського повіту Куявсько-Поморського воєводства.

Показники	Дані за 2021 рік		
	Сновська	Корюківська	Городнянська
Територія, км ²	1282.93	1170	1235
Населення	21686	21244	20644
Зайняте населення	4973	13268	н/д
Зареєстровані безробітні	274	350	422
Середня заробітна плата	9200	10600	10900
Власні надходження громади на 1 мешканця, грн.	5764	6900	2119
Капітальні видатки громади у перерахунку на 1 мешканця (КЕКВ 3000)	419	1917	370
Рівень дотаційності громади, %	8.6	Реверсна	46,6

Табл.2. Порівняльні показники громад і громад-сусідів
Джерело: міська рада та власні напрацювання

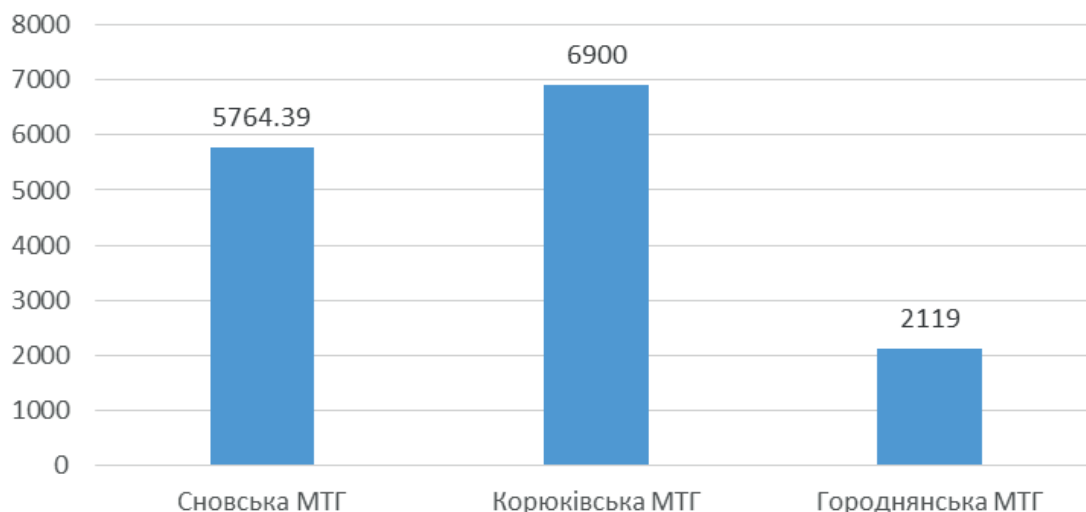


Рис. 3. Порівняння власних надходжень громади з громадами-сусідами в розрахунку на 1 мешканця за 2021 рік.
Джерело: власні напрацювання

Сновська міська територіальна громада була окупована понад місяць (з 24 лютого до 1 квітня 2022 року) та отримала значні руйнування приватного, комунального й державного майна. Особливо зруйновані дороги комунальної власності. Руйнування будівель комунальної власності відсутні.

Відновлення пошкоджених чи зруйнованих об'єктів не здійснювалося.



Рис.4. Порівняння пошкоджень/руйнувань інженерних мереж у Сновській і Корюківській ТГ.

Джерело: <https://ces.org.ua/dashboards/>

На період окупації керівництво громади постійно перебувало на робочих місцях. Частина працівників й службовців були переведені на простій і викликались на роботу за потребою, займалися волонтерством, зокрема роздавали продукти харчування, виготовляли тушонку, вирішували питання доставки борошна, дріжджів, солі для випікання хліба, забезпечення поштових відділень готівкою для виплати пенсій, цілодобово чергували в адмінбудівлі міської ради. Старосту с. Н.Боровичі було вивезено окупантами в невідомому напрямку. Після деокупації продовжуються регулярні обстріли з території РФ прилеглих до кордону сіл. Значна частина території громади (1002 га) потребує обстеження й розмінування.

У громаді не спостерігаються соціальні чи політичні конфлікти. Реагуючи на виклики міська рада почала співпрацю з громадським сектором в частині спільного написання грантових заявок. У результаті протягом 2022 року було подано на різноманітні конкурси 13 проектних заявок, з яких 5 – отримали перемогу. Профінансовано у 2022 році 4 проекти на суму 1543,5 тис. грн., виконавцем яких є ГО «Лампа».

Співпраця громадськості та влади проводиться також з благоустрою території громади: еко-челендж «Полювання на пластик» у Сновську, який провели місцеві активісти. Створена Молодіжна рада як консультативно-дорадчий орган при міському голові. Запроваджено «Бюджет участі», «Шкільний бюджет», в результаті чого жителі громади шляхом голосування вирішують безпосередньо, на що витратити частину бюджетних коштів. Через військовий стан і зменшення бюджетних доходів в 2022-2023 роках дію цих програм зупинено.

Назва організації, код ЄДРПОУ	Сфера діяльності організації
Громадська організація «ЛАМПА», 43854420	Сприяння розвитку різних сфер діяльності Сновської громади, підвищення рівня громадянської активності жителів
Кучинівська громадська організація «Злагода», 1394862	Формування активності та представлення інтересів жителів громади с. Кучинівка
Громадська організація «ПАТРІОТИ СНОВЩИНИ», 1473812	Формування та підтримка патріотизму у підростаючого покоління та у жителів громади
Громадська організація «УКРАЇНСЬКЕ ПОКОЛІННЯ», 1474685	Сприяння розвитку громадянського суспільства через громадську діяльність, спрямовану на підтримку громадських ініціатив координації та консолідації дій у вирішенні питань соціально-економічного розвитку громади
Громадська організація «ФУТБОЛЬНИЙ КЛУБ «ТАЙМ», 1500680	Забезпечення та сприяння зростанню рівня і масовості футболу на території громади

Табл.3. Громадські організації Сновської міської територіальної громади

Джерело: міська рада

26 листопада 2021 року затверджено Стратегію розвитку громади на 2021-2027 рр., що була розроблена в рамках програми «Децентралізація приносить кращі результати та ефективність (DOBRE)».

Стратегія передбачає так цілі:

1. Інноваційний розвиток пріоритетних галузей економіки: технологічного аграрного та лісового господарств, індустрії відпочинку та оздоровлення
2. Громада, де надаються якісні послуги для мешканців та мешканок з охорони здоров'я та забезпечується активний захист навколишнього природного середовища
3. Інтегрована громада: розвиток людського капіталу на засадах громадської активності, забезпечення доступу до соціальних послуг, хорошого врядування, міжкультурної та гендерної передачі традицій сіверського Полісся
4. Підвищення комфорту життя мешканців та мешканок громади
5. Громада, приязна для молодих мешканців та мешканок шляхом вдосконалення системи сучасної освіти, виховання, дозвілля, розвитку спорту та рівного доступу до них для різних груп молоді.

Під час розробки Стратегії було визначено сильні і слабкі сторони. **Сильними сторонами громади визначено:** екологічне благополуччя – чисті вода та повітря, 40% території громади складають ліси, чиста та швидка річка Снов, багато малих річок та озер. Близькість та наявність зручного автомобільного сполучення з обласним центром Черніговом (72 км) та столицею (210 км), наявність важливої вантажно-пасажирської залізничної станції, наявність вільних виробничих приміщень та земельних ділянок, придатних для сільгоспвиробництва та залучення інвесторів. На все це негативно вплинули воєнні дії, які значною мірою нівелювали переваги громади.

Слабкими сторонами громади було визначено: відсутність в сільській місцевості діючих промислових підприємств, нерозвинена туристична інфраструктура, суттєвий дисбаланс між попитом та пропозицією на ринку праці, брак досвіду роботи з міжнародними інвесторами та доно-

рами. Територія громади перебуває на окраїні логістичних шляхів, що приносить незручності та здорожчання продукції. Загрозою є близьке розташування (близько 30 км від адмінцентру) до кордону з країною-агресором, що є відштовхуючим фактором для потенційних інвесторів. З початком воєнних дій всі проблеми тільки загострились, а їх вирішення відтермінується. Сновська міська територіальна громада займає активну позицію в пошуку додаткових джерел розвитку та має досвід у залученні міжнародних донорських коштів.

З 1 квітня 2022 року (після деокупації) одразу розпочалась масова гуманітарна допомога від чисельних організацій. Відновилося постачання та забезпечення продуктами харчування, медикаментами. Якщо спочатку благодійні програми передбачали допомогу в основному продуктами харчування та речами першої необхідності, то згодом акцент змінився на відбудову пошкоджених осель, створення умов, щоб пережити зиму і тривалі відключення електроенергії (поставки генераторів, теплових завіс, бочок для води, термосів тощо). Переважно допомога надходила у віддалені старостинські округи, особливу увагу було приділено сім'ям з дітьми, дітям загиблих воїнів, людям з інвалідністю та іншим вразливим категоріям.

Від Фонду міжнародної солідарності (Республіка Польща) КНП «Сновська ЦРЛ» отримало спеціалізований санітарний автомобіль екстреної медичної допомоги типу В з обладнанням вартістю 2,9 млн грн.

У 2022 році за рахунок благодійних коштів ЮНІСЕФ проведено поточні ремонти опорних закладів громади – Сновських ліцеїв №1 та №3 і Петрівського ліцею (на загальну суму 2,4 млн грн.); у Новоборовицькому ліцеї замінено віконні блоки (550 тис. грн.).

У 2022-2023 рр. громада розпочала нову фазу співпраці з проєктом DOBRE. Передбачено отримання обладнання екстреного реагування на суму 80 тис. дол. (для облаштування пунктів обігріву, мобільного пункту харчування, для відновлення управління громадою (придбання комп'ютерної, оргтехніки, інструментів)). За підтримки донора планується реалізувати 3 проєкти місцевого економічного розвитку, покращити надання послуг в громаді, реалізувати молодіжні ініціативи.

Інші приклади співробітництва Сновської громади з МТД:

- проєкт «Від віку дожиття – до віку щастя!» – розширення послуг «Простору активного довголіття» Сновської МТГ профінансований в 2021 р. «Фондом малих проєктів – Україна» Фонду міжнародної солідарності на 548,2 тис. грн, в т. ч. 472 тис. грн. – кошти гранту, 75,5 тис. грн. – співфінансування з міського бюджету;
- проєкт «Покращення медичних послуг в Сновській територіальній громаді шляхом закупівлі лабораторного і медичного обладнання та меблів» профінансований в 2022 р. Агентством США з міжнародного розвитку (USAID) DOBRE на 2782,3 тис. грн, в т. ч. 1894 тис. грн. – кошти гранту, 888 тис. грн. – співфінансування з міського бюджету;
- проєкт «Арт-терапевтичні зустрічі з психологічної допомоги внутрішньо переміщеним сім'ям з дітьми «КОЛО ПІДТРИМКИ» профінансований в 2022 р. ГО «Інститут економічних досліджень та політичних консультацій» - 113654 грн.;
- проєкт «Забезпечення найнеобхіднішими продуктами харчування та шкільним приладдям ВПО на теренах Сновської громади і мешканців прикордонних з росією старостинських округів» профінансований у 2022 р. Данською радою у справах біженців (DRC) на 16785 дол.;

- проєкт «Забезпечення гуманітарних потреб внутрішньо переміщених осіб до Сновської громади, які опинилися у кризових ситуаціях» профінансований у 2022 р. Фондом Східна Європа на 337933 грн.;
- проєкт «САМ відновлює, підтримує та гуртує!» профінансований у 2022 році Громадською організацією «YouthUp» та Дитячий фонд ООН (ЮНІСЕФ) на 478101 грн.;

За підтримки ГО «ЛАМПА» громада отримала перемогу в рамках Програми дій та реагування територіальних громад на надзвичайні ситуації (CLEAR) Агентства США з міжнародного розвитку (USAID) з проєктом «СНОВЩИНА: допомога поруч». Період реалізації – 2023 рік. Орієнтовна вартість проєкту 50 тис.дол.

1.2. Демографія

Населення громади станом на 01.01.2022 року становило 21686 осіб (2,3% населення області), на 01.01.2023 – 21262 осіб. Міського та сільського населення в громаді майже порівну. Переважна кількість сіл є малолюдними.

Серед національностей, які проживають у громаді, домінують українці, помітні національні меншини білорусів та росіян.

Населені пункти	01.01.2021		01.01.2022		01.01.2023	
	чол.	жін.	чол.	жін.	чол.	жін.
Сновськ	4688	5616	4826	5443	4977	5613
Кучинівка	468	573	471	544	486	511
Петрівка	378	482	413	465	377	433
Н.Боровичі	426	510	417	501	374	398
В.Щимель	348	409	351	387	356	377
Рогізки	315	377	313	367	308	344
Тур'я	360	407	348	409	312	340
Тихоновичі	250	299	258	285	251	266
Решта населених пунктів* (прим.)	2789	3331	2795	3093	2722	2817
Всього по громаді	10022	12004	10192	11494	10163	11099

Табл.4 Чисельність населення громади у розрізі населених пунктів (з населенням понад 500 жителів), осіб

Джерело: міська рада та власні напрацювання

Густота населення громади – 16,9, а сільського населення – 9 осіб/км.2 Це середній показник серед прикордонних громад регіону.

Статеві-вікова піраміда має обернений характер, тобто переважна кількість мешканців громади – особи віком 51 рік і старші. Спостерігається типова демографічна яма для категорії населення віком 16-25 років. Сновській громаді притаманні тривалі негативні демографічні процеси. Смертність щороку перевищує народжуваність в рази. При цьому населення сіл зменшується швидше, ніж міста.

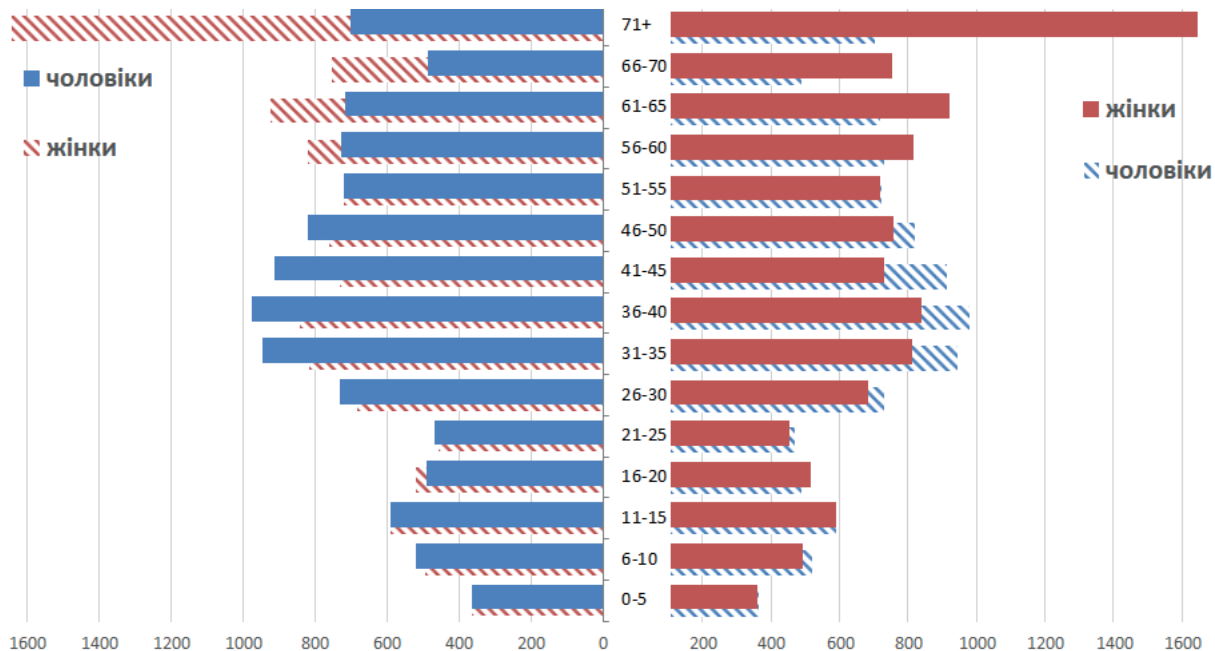


Рис.5. Вікова структура населення громади Сновської громади:
Джерело: міська рада

За останні десять років дещо збільшилася середня тривалість життя як у чоловіків, так і у жінок. У структурі населення: 54,8 % – жінки, 45,2 % – чоловіки. В молодшому віці серед населення переважають чоловіки, у віці 18 – 39 років – жінки, а у віці 60+ їх стає вдвічі більше, ніж чоловіків. Це тривалі негативні тенденції для громади, що відображають в т. ч. ризикований та нездоровий спосіб життя багатьох чоловіків. Скорочується чисельність мешканців працездатного віку та фертильного віку, відтак зменшуються можливості громади для демографічного відтворення. За останні два роки (2021-2023) кількість жіночого населення зменшилось майже на 1 тис. осіб.

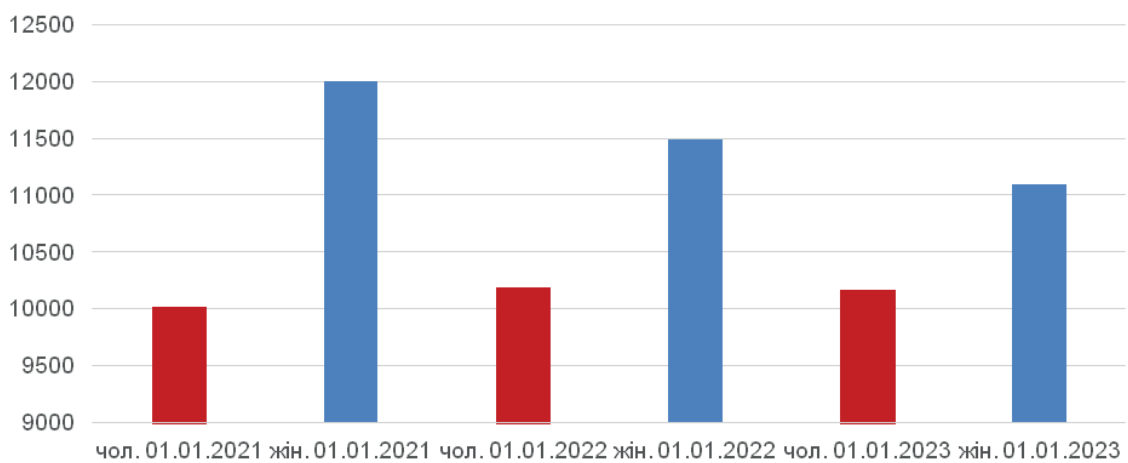


Рис.6. Динаміка зміни кількості чоловічого та жіночого населення в громаді
Джерело: міська рада та власні напрацювання

Вплив воєнного стану на зміни в демографії Сновської громади виявляється в різкому збільшенні кількості ВПО. За даними соціальних служб, громадяни прибували з Донецької, Луганської, Харківської областей. Кількість таких переміщених осіб різко збільшилася після 24 лютого 2022 року – з 170 до 1248 осіб. Також збільшилася кількість осіб з інвалідністю в громаді – з 1291 до 1649 осіб.

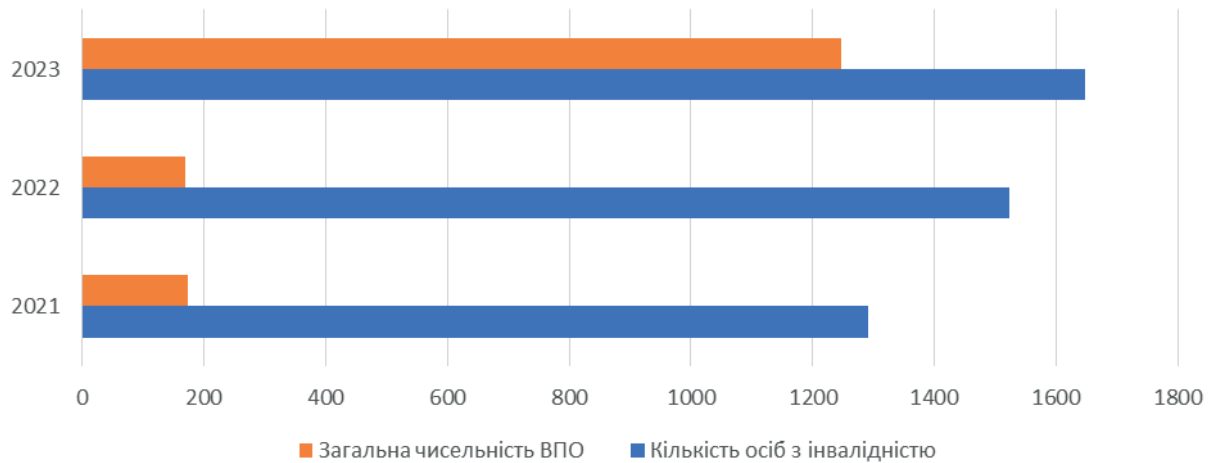


Рис. 7. Динаміка зміни кількості ВПО та осіб з інвалідністю

Джерело: міська рада та власні напрацювання

За результатами опитування ВПО, що приїхали до громади в 2022 році, їх інтеграція незначна, плани на постійне проживання й роботу у громаді відсутні. Переважна кількість ВПО проживають в м. Сновськ. Більшість з них не можуть знайти постійну роботу та житло.

Всього зменшення населення за 2022 рік становить 424 особи (природний рух – мінус 358 осіб, міграційний рух – мінус 66 осіб). Найбільші втрати становлять категорії населення жінки, особливо віком 7-17 (130 осіб) та віком 65+ (125 осіб).

Загалом, за оціночними даними, після деокупації громади 1 квітня 2022 року більшість місцевих жителів повернулися додому, особливо з числа тих, хто не виїздив за межі України.

Смертність та народжуваність продовжують стійку тенденцію минулих років – негативний природний рух.

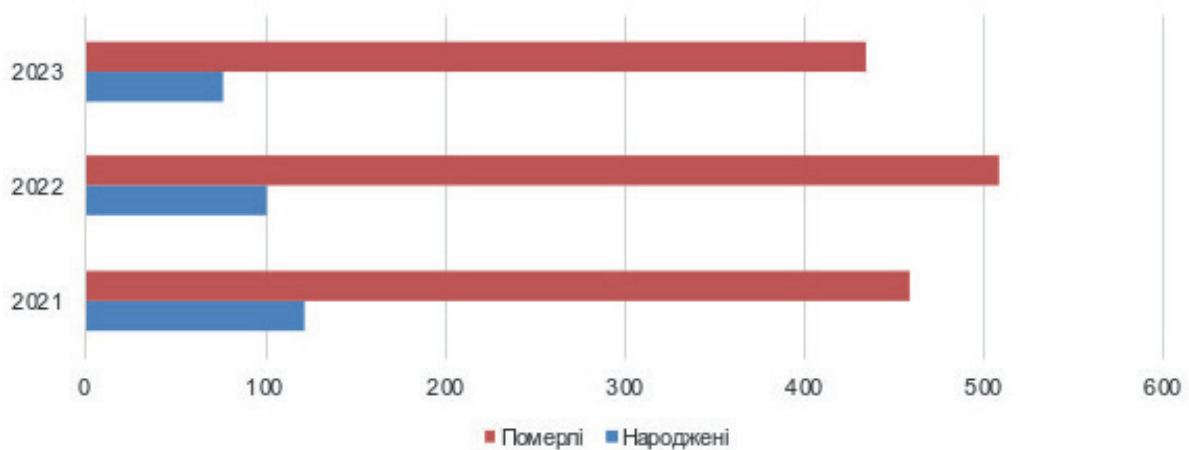


Рис. 8. Природний рух населення 2020-2023 рр.

Джерело: міська рада та власні напрацювання

У громаді зібрано основні демографічні показники станом на початок 2023 року й на їх підставі зроблено короткостроковий прогноз.

Логіка прогнозу базується на даних щодо чисельності населення у найбільших населених пунктах: м. Сновськ, шести селах з населенням понад 500 осіб та в усіх інших селах громади разом. Ці дані розділені за статтю та чотирма віковими категоріями. Після порівняння даних станом на початок 2022 та 2023 року за кожною статевіковою категорією виявлено різницю, що показувала загальне зменшення населення на 424 особи. Тобто, населення зменшилось із 21686 до 21262 осіб. Також за кожною статевіковою групою обраховано коефіцієнт зменшення, що становив, в середньому 0,98.

В усіх населених пунктах громади населення зменшилось, окрім міста Сновськ. Відповідно даних порівняльної таблиці можна зробити висновки, що це відбулося за рахунок переїзду жителів прикордонних сіл у місто на тимчасове проживання. В результаті в адміністративному центрі громади населення збільшилось на 321 особу. При цьому збільшення відбувалося за усіма статевіковими категоріями, крім чоловіків та жінок віком 7-17 років, мінус 92 особи (очевидно за рахунок випускників шкіл, що поїхали на навчання за межі громади).

Після цього було підраховано різницю між кількістю населення станом на початок 2022 року і «на зараз» та враховано показники смертності і народження. На основі даних щодо кількості місцевих мешканців, які перебувають за кордоном, було визначено оціночну кількість місцевих жителів, які знаходяться за межами громади, але на території України.

Оскільки втрати населення за рахунок природнього руху становлять 358 осіб, то розраховані втрати за рахунок міграційного руху загалом склали 66 осіб. При цьому, за категорією віком 0-6 за кордоном перебувають 61 дитина та 56 жінок віком 18-65 років.

На наступному етапі, для оцінки намірів повернення у громаду за оптимістичним сценарієм використано результати дослідження Центру економічних стратегій¹ (лютий 2023р.). Для кожної з вікових категорій зроблено припущення щодо можливості повернення місцевих мешканців з-за кордону та тих, хто перебуває за межами громади в Україні.

Експрес-прогнозування чисельності населення громади було проведено за песимістичним і оптимістичним сценаріями.

Песимістичний сценарій базується на таких припущеннях: жителі, які знаходяться за межами громади за кордоном та в Україні не повернуться, а ті, що повернулися після деокупації (494 особи), знову виїдуть у разі погіршення безпекової ситуації. ВПО з інших регіонів (всього у громаді таких є 1248 осіб) також покинуть громаду, погіршиться показник природного приросту населення (різниця між кількістю померлих і народжених збільшиться до 410 осіб). В такому випадку загальний негативний міграційний рух за поточний рік може становити 1742 особи. В результаті кількість населення становитиме – 19110 осіб на початок 2024 року.

Оптимістичний сценарій передбачає, що більшість жителів, які виїхали з громади в межах України, повернуться (174 мешканців), також повернуться з-за кордону 20 жінок віком 18-65 років та 16 чоловіків віком 18-65 років разом з дітьми віком 0-6 років в кількості 61 особа, ВПО з інших регіонів (1248 осіб) продовжуватимуть жити в громаді та стануть повноцінними мешканцями з постійним місцем проживання, покращиться природній приріст населення (зменшиться кількість померлих (418 осіб) і збільшиться кількість народжених (105 осіб), а отже, різниця природнього руху становитиме мінус 313 осіб). Таким чином, враховуючи повернення 271 особи з числа місцевих жителів в громаду, покращення показників природнього руху та вирішення потреб житла і зайнятості ВПО так, що це призведе до прийняття ними рішення залишитися в громаді - оптимістичний прогноз становить 22219 особа.

У рамках дослідження було проведено анкетування мешканців, які виїхали з Сновської громади. Всього взяли участь 21 особа, з яких 90% перебувають за кордоном, решта 10% - в інших областях України. З'ясувалося, що професійний статус респондентів має такий вигляд: 24% - наймані працівники, 19% - робота в бюджетній сфері, 14% - безробітні, 14% - домогосподар/ка, 10% - державна служба, 10% - підприємці, 10% - студент/ка.

З усіх опитаних, які представляли не тільки себе, а й членів своїх сімей, щодо 37 осіб повідомлено наміри повернутися додому, 7 респондентів – вагаються. Щодо термінів повернення, то переважна більшість (30 осіб) повернуться "одразу після війни".

¹<https://ces.org.ua/who-are-ukrainian-refugee-research/>



Планують повернутися

37

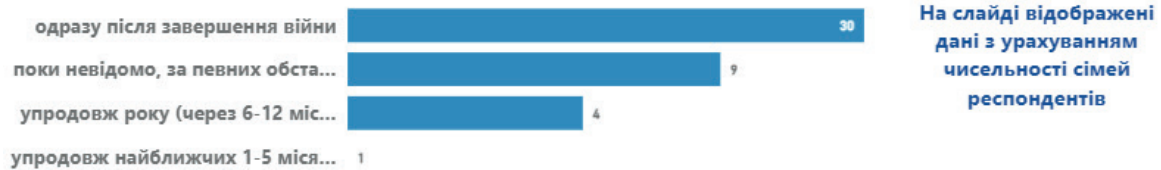
Можуть повернутися

7

Вагаються

(Пусто) 0

Очікуваний термін повернення респондентів

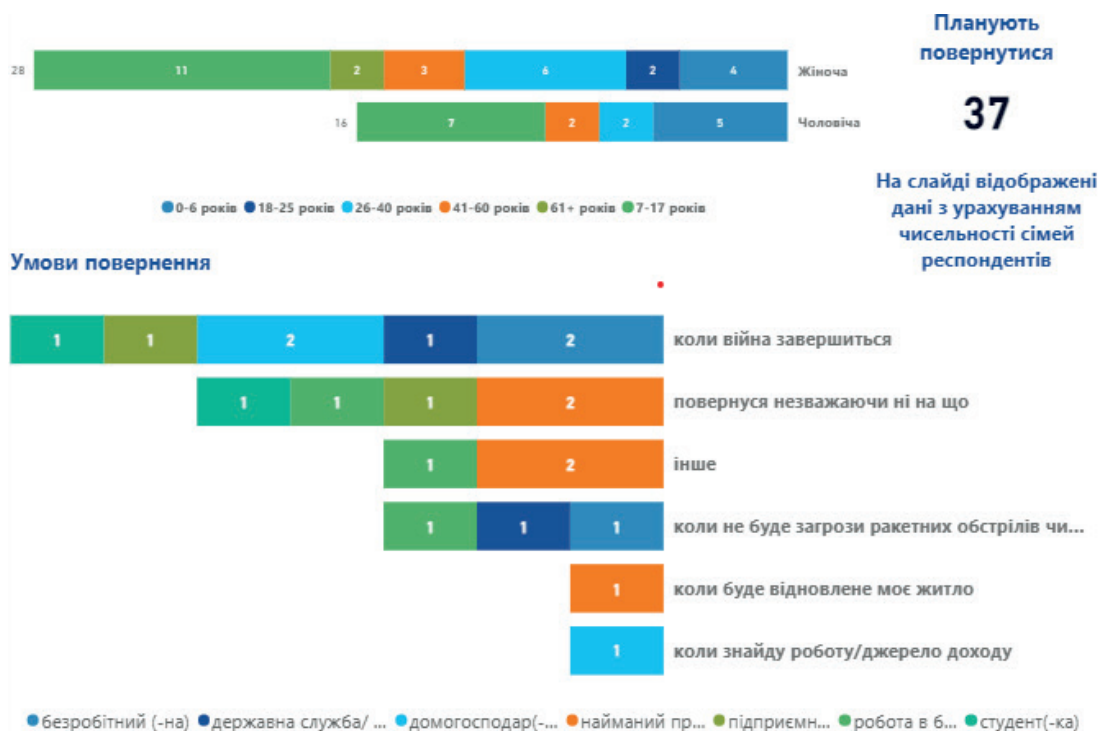


На слайді відображені дані з урахуванням чисельності сімей респондентів

Рис. 9. Розподіл відповідей на питання щодо намірів і термінів повернення місцевих жителів, які перебувають за межами громади, у розрізі вікових груп

Джерело: <https://ces.org.ua/dashboards/>

Щодо умов повернення думки розділилися. Переважна кількість респондентів декларують повернення за умови закінчення війни. На другому місці стоїть відповідь – «повернуся незважаючи ні на що». Наступною за значимістю звучали «інші умови» та «умова припинення ракетних обстрілів». Решта відповідей стосувалися умов відновлення житла та наявності роботи чи джерела доходу.



Планують повернутися

37

На слайді відображені дані з урахуванням чисельності сімей респондентів

Умови повернення



Рис. 10. Розподіл відповідей на питання щодо умов повернення мешканцями громади, які перебувають за межами громади, у розрізі вікових груп

Джерело: <https://ces.org.ua/dashboards/>

Отже, більшість респондентів розглядають можливість повернення в країну та в громаду, як найбільш ймовірний варіант розвитку подій, але за певних умов. Але, в той же час і ВПО, що приїхали в громаду, не розглядають її як постійне місце проживання.

1.3. Місцева економіка і зайнятість

Найголовніший напрямок зайнятості населення в громаді – сільське господарство. Частково – це наймана праця на сільгосппідприємствах (близько 481 особа), але в переважній більшості випадків – це праця на власних земельних ділянках, що передбачає виробництво сільгосптоварів на продаж чи для власного споживання (всього близько 8,3 тисяч домогосподарств).

На другому місці – бюджетна сфера, в якій зайнято понад 1 тис. працівників.

Значна частина мешканців громади працює на залізничному транспорті. Разом із технічним персоналом - це більше 700 працівників. Промисловість та первинна обробка деревини посідають також вагоме місце в місцевій зайнятості. Популярною є робота у сфері обслуговування – магазини, кафе, побутове обслуговування.

Громада має сільськогосподарський характер, окрім міста Сновськ. Винятком є спиртзавод у селі Нові Боровичі. Відбуваються значні обсяги деревообробки, та наявні корисні копалини місцевого значення – торф, пісок, глина.

Близькість до обласного центру Чернігова, а також зручне транспортне сполучення у громаді служать факторами для розвитку різноманітних послуг. До війни господарську діяльність здійснювали 75 малих та середніх підприємств, 572 фізичних осіб-підприємців. Малий та середній бізнес найпоширеніший у сфері торгівлі та послуг.

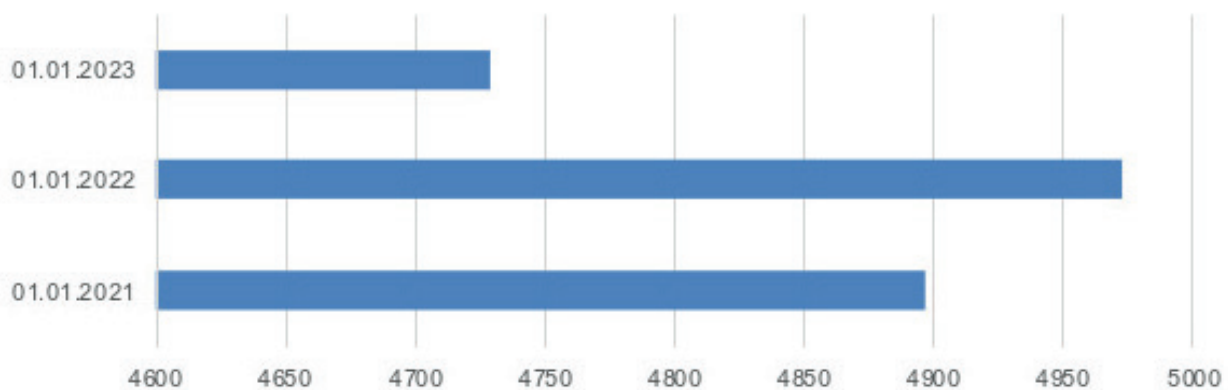


Рис.11. Кількість зайнятого населення, осіб

Джерело: міська рада

За останні роки зменшується кількість офіційно зайнятого населення (з 5,3 тис. осіб у 2020 році – до 4,7 тис. осіб у 2023 році). Ця тенденція буде посилюватися через скорочення обсягів діяльності підрозділів Укрзалізниці, зупинки роботи спиртзаводу, ліквідації друкарні, закриття деяких установ районного підпорядкування.

Лише близько 40% мешканців громади - це особи працездатного віку. Середній вік населення серед жінок становить 44 роки, а серед чоловіків – 39 років. Офіційний рівень безробіття в громаді становить близько 2%. Кількість безробітних на одну вакансію – 34. На ринку праці переважають професії, пов'язані із сільським господарством, переробкою сільгосппродукції, деревообробкою, залізницею.



Рис. 12. Зайнятість за видами діяльності
Джерело: міська рада та власні напрацювання

Галузі та види діяльності	на 01.01.2021	на 01.01.2022	на 01.01.2023
Сільське господарство, мисливство, лісове та рибне господарство	304	437	481
Промисловість	521	515	460
Будівництво	0	0	0
Оптова й роздрібна торгівля; торгівля транспортними засобами; послуги з їх ремонту.	520	513	431
Готелі та ресторани	69	66	56
Транспорт і зв'язок	54	55	16
Фінансова діяльність	13	13	19
Операції з нерухомістю, здавання під найм та послуги юридичним особам	0	0	0
Державне управління	129	127	128
Освіта	677	706	694

Охорона здоров'я та соціальна допомога	430	417	387
Колективні, громадські та особисті послуги	2087	1969	1910
Інші види діяльності (культура)	152	155	147

Табл. 5. Зайнятість за видами діяльності

Джерело: міська рада

Значення залізничного вузла (станція Сновськ, локомотивне депо, дистанція колії) зменшується. Проте, податкові надходження від нього та локомотивного депо складають 10% власних надходжень міського бюджету, в сумі тут є близько 400 робочих місць. Залізниця відіграє важливу роль в житті громади – це найбільший платник податків та роботодавець у виробничій сфері.

Отже, основні роботодавці в промисловості – залізничне депо та завод продтоварів. Спиртзавод в с. Н. Боровичі, що входив у перелік найбільших роботодавців, призупинив роботу в 2022 році через обстріли з ворожої території, які продовжуються дотепер. Важливу роль в економіці громади відіграють мікро- і малі підприємства, які домінують у сфері послуг. Їх кількість щорічно зростає в довоєнні роки. Значну кількість робочих місць також створюють невеликі підприємства, які працюють у лісовому господарстві – вирубка лісів і обробка деревини (пилорами). Більшість мешканців громади опікується виключно власним господарством (самозайнятість).

Підприємство, організація, установа	Вид діяльності (основний)	Чисельність працівників на		
		01.01. 2021	01.01. 2022	01.01. 2023
Виробничий підрозділ Сновська дистанція колії РФПЗЗ	49.20 Вантажний залізничний транспорт	251	245	245
Виробничий підрозділ Локомотивне депо Сновськ РФ "ПЗЗ"	49.20 Вантажний залізничний транспорт	158	155	153
ПРАТ "Щорський завод продовольчих товарів"	10.32 Виробництво фруктових і овочевих соків	148	164	131
ТОВ "Астра"	46.73 Оптова торгівля деревиною, будівельними матеріалами та санітарно-технічним обладнанням	127	126	110
ПСП "Яна Плюс"	01.11 Вирощування зернових культур (крім рису), бобових культур і насіння олійних культур	114	114	112
ПВКП "Імпульс"	46.21 Оптова торгівля зерном, необробленим тютюном, насінням і кормами для тварин	53	50	40
ПСП "Прогрес"	01.11 Вирощування зернових культур (крім рису), бобових культур і насіння олійних культур	77	86	83

Табл. 6. Найбільші роботодавці у громаді

Джерело: міська рада та власні напрацювання

Жінки працюють в основному в бюджетній сфері – освіті, культурі, охороні здоров'я, державному управлінні або у сфері надання послуг, а також в сільському господарстві та переробці.

Офіційно (станом на 01.01.2021 р.) безробітними в громаді нараховується 409 осіб, у тому числі жінки – 221 особа, або 54%. Значна частина мешканців раніше їздили на заробітки в інші держави, у тому числі до Польщі, Німеччини, Литви. Привабливим місцем для працевлаштування є також Чернігів і Київ. Це стосується як жінок, так і чоловіків. Такі міграції, зазвичай, мали сезонний характер.

Негативно на територіальну спільноту впливає низький середній рівень зарплати. Це збільшує відтік активної частини працездатного населення за межі громади. Такому відтоку сприяє гірший, ніж у великих містах, стан місцевої інфраструктури.

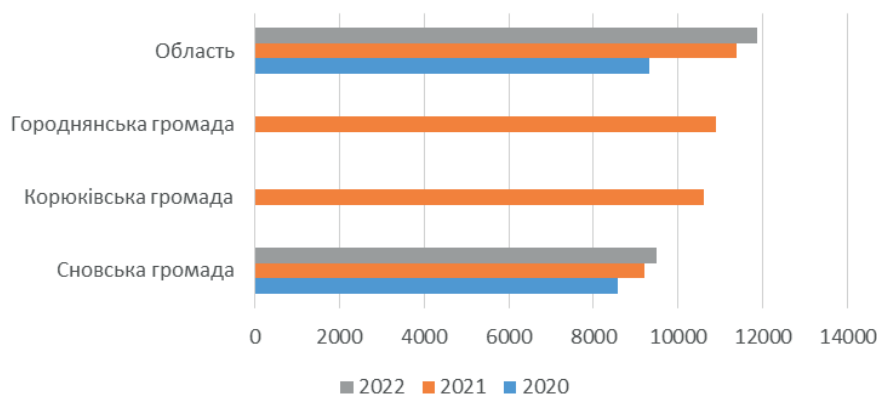


Табл. 6. Середня зарплата у 2020-2022 роках
Джерело: міська рада та власні напрацювання

Оскільки економіка громади має сільськогосподарський характер, з цього впливає основне джерело доходів її мешканців. Площа сільгоспугідь становить 697,7 кв. км. (53,8%), у т. ч. 407,6 кв. км. орних земель, з них сіножаті – 144,5 кв. км. та пасовищ – 138,7 кв. км., багаторічні насадження – 6,7 кв. км. В індивідуальному користуванні населення 12240 га, в т. ч.: сільськогосподарської землі – 10931 га.

Останні роки був підйом сільського господарства, до обробки поверталися орні землі, занедбані в 90-х рр., але близько 10 тис га ріллі або ж біля 15%, ще не використовується. Традиційно вирощується картопля та інші овочі, переважно дрібними домогосподарствами. В минулому дуже поширене льонарство зникло.

Виробництвом сільгосппродукції займаються 30 сільськогосподарських підприємств, в т. ч. 12 фермерських господарств.

В громаді є успішні приклади розвитку тваринництва (молоко, м'ясо ВРХ, яйця), але переважає вирощування зернових, зернобобових і технічних культур, менше – овочів. Збільшення їх виробництва стимулювало появу кілька нових невеликих елеваторів та двох значних за розмірами у с. Камка (приватне сільськогосподарське підприємство «Яна Плюс») та м. Сновську (приватне виробничо-комерційне підприємство «Імпульс»). Останній – унікальний, працює на дровах (найбільший у Східній Європі елеватор такого типу). Підприємство розширюється – будується три елеваторних силоси.

Тваринництвом займаються 3 ПСП. Особливе місце займає птахо підприємство ТОВ «МК Добробут», що знаходиться у м. Сновськ.

Найбільшими промисловими підприємствами, що діють на теренах громади є ПАТ «Щорський завод продовольчих товарів» (близько 150 робочих місць), ТОВ «Техсервіс», Новоборовицьке МПД ДП «Укрспирт», ТОВ «Меблева фабрика», ТОВ «Астра». Вироби заводу продтоварів (соки й кондитерські солодоці) стали брендовими (ТМ «ЕКО ФУД») та поширюються за межами області й України.

Зарубіжні країни, в які експортувалася промислова продукція: Естонія, Молдова, Німеччина, Румунія, Латвія, Туреччина, Польща, Білорусь, Узбекистан, Туркменістан, Йорданія та Сінгапур.



Рис. 14. Основні ринки збуту продукції для підприємств Сновської громади

Джерело: <https://ces.org.ua/dashboards/>

На теренах громади працює унікальний навчальний заклад – Вище професійне училище лісового господарства з сучасною освітньою інфраструктурою. Це є однією з переваг громади та позитивних чинників для розвитку людського потенціалу. Завдяки діяльності Сновського вищого професійно-технічного училища лісового господарства в місті сконцентровані викладацькі кадри, що навчають одночасно близько 400 молодих людей. Їхня присутність сприяє згуртованості громади (серед учнів – багато дітей із навколишніх сіл).

В громаді діють лісництва державних підприємств «Корюківський лісгосп» та «Городнянський лісгосп», дочірнє підприємство Облагролісгоспу. Після реорганізації на території діятиме один держлісгосп – Корюківський. В громаді працюють 14 приватних підприємців, що займаються лісообробкою (розпил і сушіння), переробкою деревини в широкому асортименті, пропонують зруби. Меблева фабрика (регіональний бренд) зменшила обсяги, меблі не виробляє, лише продукцію на кшталт піддонів, пелетів із деревини.

Електромеханічний завод ТОВ «Техсервіс» (40 – 50 робочих місць) здійснює металообробку. Найбільшою торгуючою структурою є Сновське міське споживче товариство, «АТБ-маркет», маркет «Седам». Всього магазинів у громаді було до війни – 260. Заклади громадського харчування: ресторан «Візит», кафе «Айсберг», «Вітамінка», «Левада», «Старий замок», «Айбари», «Едельвейс», «Арзу», «Лав'єр». Всього по громаді – 21. Сфера сервісу: 8 перукарень, 3 ательє, манікюрні салони, фотостудія, майстерні з ремонту взуття, побутової техніки, теле-радіо-відеоапаратури тощо. Пасажирські перевезення забезпечують 3 приватні підприємці, 6 підприємців надають платні стоматологічні послуги.

Банківське обслуговування є лише в адмінцентрі – відділення ПАТ «Ощадбанк». У селах є лише касові термінали. Зупинено роботу відділення АТ «ПриватБанк». На сьогодні представник банку приїздить з обласного відділення у Сновськ один раз на тиждень та здійснює обслуговування клієнтів у приміщенні міської ради.

Потенціалом для відновлення й розвитку є вільні виробничі приміщення та земельні ділянки промисловості, що мають сприяти розміщенню на території громади нових виробництв в галузі переробки сільгосппродукції, деревини та відходів від неї, інших проєктів. Перешкодою є неоформлені земельні ділянки промисловості, відсутність власних коштів місцевих підприємств на відкриття виробництва.

Адреса	Форма власності і призначення	Власник (власники)	Площа, тис.кв.м.
Чернігівська обл., Корюківський район, с.Стара Рудня, вул. Киреева, 10	Комунальна, нежитлова будівля з допоміжними спорудами	Сновська міська рада Корюківського району Чернігівської області	2326
Чернігівська обл., Корюківський район, с.Смяч, вул. Молодіжна, 25	Комунальна, нежитлова будівля з допоміжними спорудами	Сновська міська рада Корюківського району Чернігівської області	1968.3
Чернігівська обл., Корюківський район, м.Сновськ, пров. Клубний, 1	Комунальна, нежитлова будівля з допоміжними спорудами	Сновська міська рада Корюківського району Чернігівської області	929
Чернігівська обл., Корюківський район, с.Займище, вул. Сновська, буд.94а	Комунальна, нежитлова будівля	Сновська міська рада Корюківського району Чернігівської області	287.7

Табл.7. Об'єкти нерухомості приватної та комунальної власності (крім земельних ділянок), які можуть становити інтерес для інвесторів

Джерело: міська рада

Адреса, стислий опис	Цільове призначення	Форма власності	Власник (власники)	Площа, кв. м
м.Сновськ, вул. Залізнична, 14 (кадастровий номер 7425810100:02:020:0059)	Для будівництва та обслуговування інших будівель громадської забудови (03.15)	комунальна	Сновська міська рада	0.1449
м.Сновськ вул.Я.Купали	Для культурно-оздоровчих потреб, рекреаційних, спортивних і туристичних цілей (10.08)	комунальна	Сновська міська рада	0.2
м.Сновськ вул.Залізнична біля будинку по вул. Залізнична, 6	Для будівництва та обслуговування будівель торгівлі (03.07)	комунальна	Сновська міська рада	0.02
за межами с.Великий Щимель по вул.Центральна (біля земельної ділянки з кадастровим номером 7425880500:02:000:0748)	Для розміщення та експлуатації основних, підсобних та допоміжних будівель і споруд підприємств переробної, машинобудівної та іншої промисловості (11.02)	комунальна	Сновська міська рада	0.65
м.Сновськ, вул. Залізнична	Для розміщення та експлуатації основних, підсобних та допоміжних будівель і споруд підприємств переробної, машинобудівної та іншої промисловості (11.02)	комунальна	Сновська міська рада	0.3
за межами с.Великий Щимель	Для розміщення та експлуатації основних, підсобних та допоміжних будівель і споруд підприємств переробної, машинобудівної та іншої промисловості (11.02)	комунальна	Сновська міська рада	5

м.Сновськ, вул. Залізнична	Для будівництва та обслуговування будівель торгівлі (03.07)	комунальна	Сновська міська рада	0.05
м.Сновськ, вул.Юрія Костюченка, 101 7425810100:03:014:0064	для розміщення та експлуатації основних, підсобних і допоміжних будівель та споруд підприємств переробної, машинобудівної та іншої промисловості (11.02)	комунальна	Сновська міська рада	1.9486
м.Сновськ, вул.Попудренка (біля земельної ділянки з кадастровим номером 7425810100:02:015:0023)	для будівництва і обслуговування житлового будинку, господарських будівель і споруд (присадибна ділянка) (02.01)	комунальна	Сновська міська рада	0.06

Табл.8. Наявні на території громади вільні незабудовані (незаміновані) земельні ділянки, призначені для ведення господарської діяльності (крім с/г призначення)

Джерело: міська рада

Воєнний стан по різному вплинув на роботу суб'єктів господарської діяльності. Жодне промислове підприємство не релокалізовано. В результаті обстрілів та окупації призупинив свою роботу спиртзавод. Обмеження виробництва змусило товаровиробників шукати нових постачальників. Руйнування дорожньої інфраструктури - будувати нову логістику поставок. Основним впливом воєнного часу на економічний розвиток та зайнятість можна назвати невизначеність щодо потенційних загроз та відсутність капітальних вкладень, призупинене інвестування в об'єкти, що будувалися чи були в планах будівництва.

Частка активів, втрачених через війну



Стан підприємств



● Бізнес перемістився за межі громади, але планує по... ● Бізнес повністю або частково прод... ● Бізнес припинив свою дія...

Рис. 15. Опитування бізнесу щодо втрат

Джерело: <https://ces.org.ua/dashboards/>



Рис. 15. Опитування бізнесу щодо втрат
Джерело: <https://ces.org.ua/dashboards/>

У рамках підготовки цього Плану було проведене опитування бізнесу, в якому взяли участь 24 представники мікро- та по одному представнику малого й середнього бізнесу. 4% опитаних повідомили, що під час воєнного стану змінили місце розміщення, 8% - взагалі припинили свою діяльність, решта 88% відчувли вплив, що не вважають критичним.

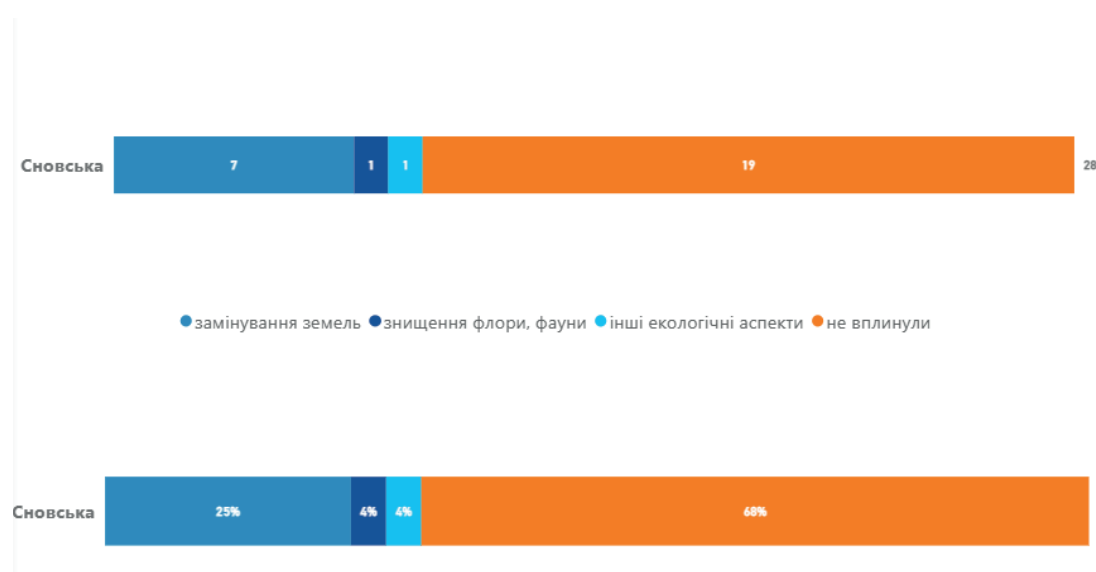


Рис. 16. Результати опитування бізнесу щодо впливу воєнного стану
Джерело: <https://ces.org.ua/dashboards/>

1.4. Природно-ресурсний потенціал

Територія Сновської громади є частиною українського Полісся, якому притаманна висока вологість, лісиста та болотиста місцевість з розгалуженою мережею малих річок. Загальна довжина річок – 243 км, у тому числі Снов (найбільша притока Десни) – 65,5 км. На теренах громади 65 водоймищ, площа яких складає 295,6 га. Останні десятиліття спостерігається падіння рівня ґрунтових вод. Це пов'язується із кліматичними змінами та непродуманими меліоративними роботами з осушування боліт у попередні періоди.

Сновська громада складає значну частину «смарагдового поясу» України з приємним помірно-континентальним, м'яким з достатньою вологістю кліматом для розвитку сільського господарства. Надзвичайно важливими є об'єкти ПЗФ, що займають на території ТГ значні площі: 17780 га. Це різноманітні об'єкти і території: Смарагдова мережа, заповідник «Болото «Мох», площею – 98 га, гідрологічна пам'ятка природи загальнодержавного значення «Гальський мох», площа – 25 га. Кількість об'єктів ПЗФ місцевого та регіонального значення, що охороняються в структурі природно-заповідного фонду Чернігівської області (30 територій та об'єктів), серед них переважно об'єкти гідрологічного статусу. Серед них найбільша природоохоронна територія – гідрологічний заказника «Снов».

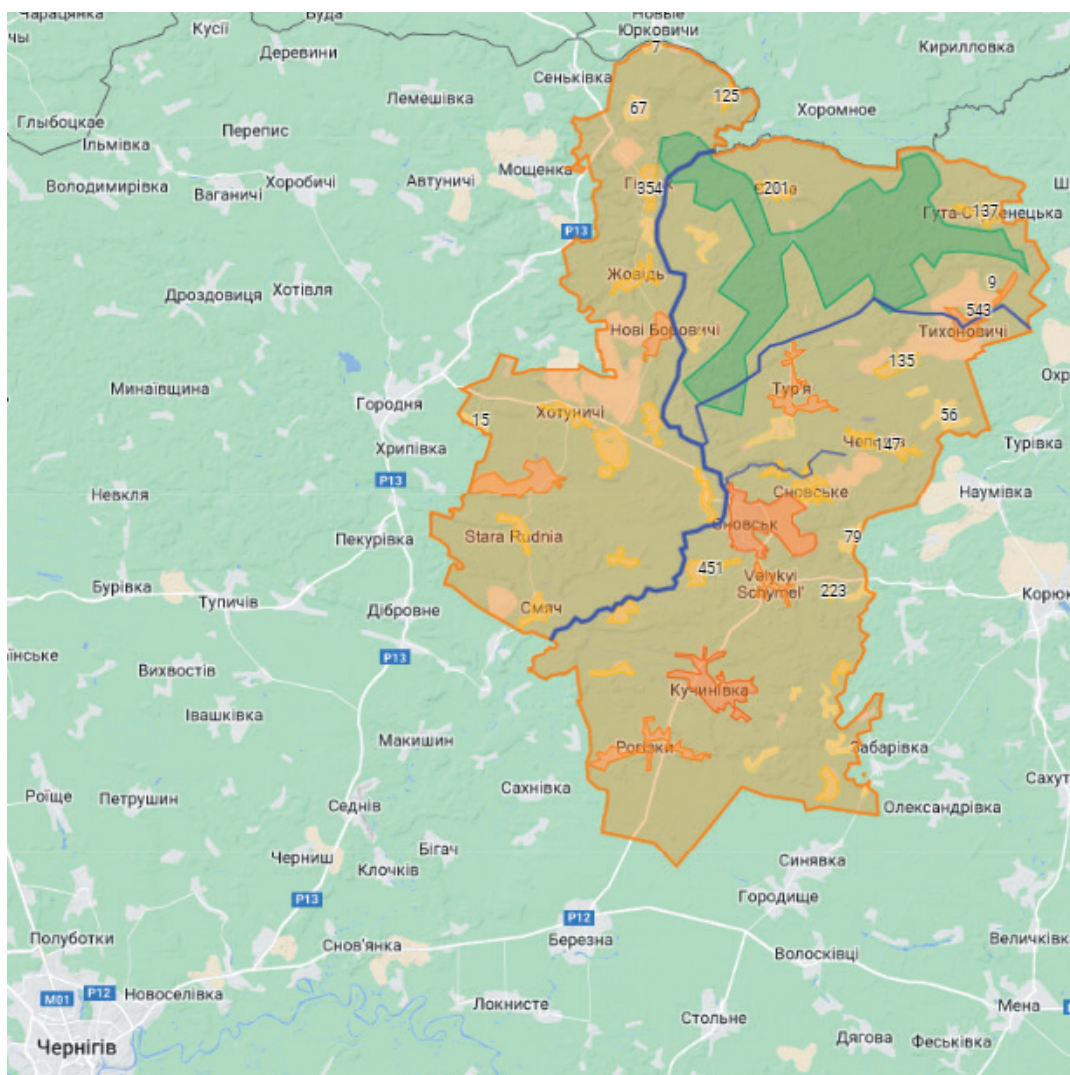


Рис.17 Території ПЗФ державного та місцевого значення в громаді (зеленим позначені території природно-заповідного фонду, а синім - ріки).

Джерело: міська рада та власні напрацювання

На території громади розміщені також загальнодержавні об'єкти і території історико-культурного призначення: Городище "В'юнище", IX століття до нашої ери — IV століття, V—IX століття, IX—XIII століття, с. Хотуничі, Сновської міської ради. Поселення "Городок II", II тисячоліття —X століття до нашої ери, с. Хотуничі, Сновської міської ради.

Ґрунти на території Сновської громади бідні та різноманітні - 81 виду, середній бал – 35. Площа лісів – 40182 га, із них: 24107 – державний лісовий фонд, 16075 – райагроліс. Основні породи – сосна, береза. Залісненість території сягає 40%.

Корисні копалини (нерудні) – цегельно-черепична сировина, пісок. В останні роки на території громади розробки не проводились. Землі, що переважають - це пісок та суглинок. Вони більш придатні для різноманітних технічних культур, що відображається у спеціалізації сільського господарства – вирощування зернових (насамперед – кукурудзи), соняшника, сої, озимого та ярого ріпака з супутньою інфраструктурою (зберігання, обробка та ін.).

Продовжується практики безвідповідального використання землі та її хіміко-біологічного забруднення. Це стосується сільськогосподарських господарств та їх безвідповідального використання хімічних речовин.

Серед найгостріших екологічних проблем - проблема поводження з відходами, утворювачами яких є населення, промислові й комунальні підприємства, установи та організації різних форм власності.

На території Сновської МТГ розміщений полігон твердих побутових відходів, який експлуатується без належної інфраструктури (відсутні інженерні споруди, комунікаційне забезпечення). Відходи переважно складаються «навалом» і лише деяка частина – з частковим ущільненням. Серйозною залишається проблема стихійних звалищ, що організовуються населенням. На окремих ділянках спостерігається накопичення будівельного сміття в перемішку з ґрунтом. Негативним явищем є засмічення невеликих струмків органічними рештками (бур'янами), які залишаються після збирання врожаю, а також перегноем, іншими відходами тваринництва. Спостерігається також забруднення території лісів та розміщення в них різного роду відходів. Це може відбуватися із-за несанкціонованого розміщення як промислових, так і побутових, а також сільськогосподарських відходів фізичними або юридичними особами. Із-за несистемного складування твердих побутових відходів, відбуваються пожежі на звалищах, загоряння місцевих торфовищ, забруднення ґрунтових і поверхневих вод, земель та повітря. Найбільш відчутне забруднення повітря під час горіння стихійних звалищ, задимлення від спалених відходів та в період опалювального сезону. Міська рада за допомогою комунальних підприємств здійснює організацію заходів з очищення територій від сміття.

В місті налагоджена система збору, вивезення й утилізації твердих побутових відходів, починає запроваджуватися також система поводження з відходами в сільській місцевості. Вивіз сміття по місту забезпечує КП «Сновська ЖЕД» на підставі укладених договорів та графіків. В сільській місцевості послуга не надається.

Негативним явищем впливу воєнних дій є те, що 1002 га територій потребують обстеження й розмінування, не можуть використовуватись під час війни. Через окупацію і постійні обстріли прикордонних сіл в громаді в 2022 році було заборонено відвідування лісів, де в мирний час люди займалися збором грибів та ягід.

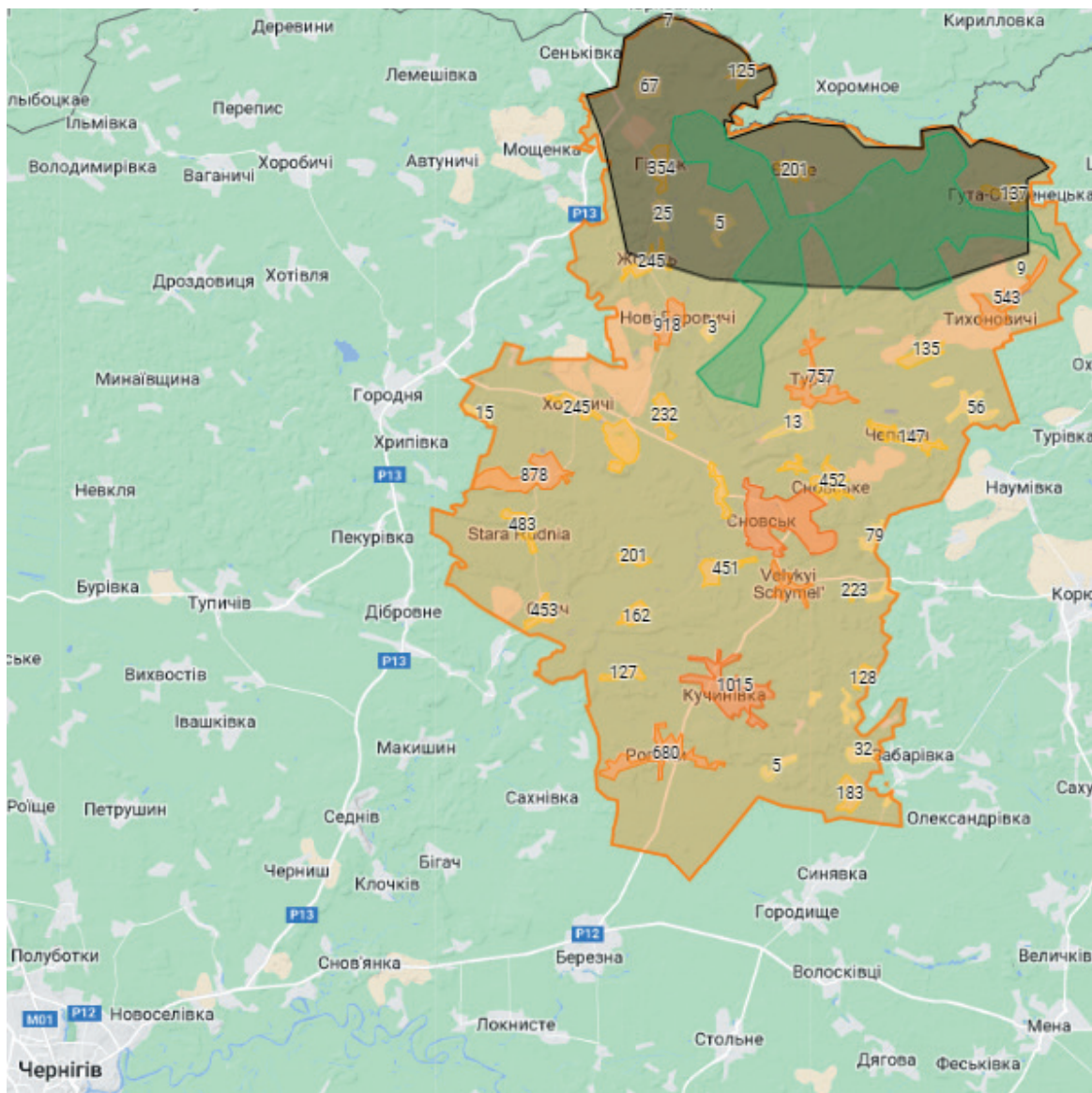


Рис. 18. Забруднення, пов'язані з воєнними діями та території ПЗФ в межах громади (зеленим позначено території природно-заповідного фонду, а коричневим - територію забруднення, що підлягає обстеженню та розмінуванню).

Джерело: міська рада та власні напрацювання

У Сновській міській раді ведеться належний облік земельних ресурсів відділом земельних ресурсів та агропромислового розвитку. Проведена грошова оцінка землі в громаді. Готуються документи для проведення аукціонів. Приймаються заяви та готуються проекти рішень з метою передачі землі в оренду та власність. Ведеться облік земельних ділянок комунальної власності, та тих, що перебувають в користуванні та власності, інвентаризуються вільні землі й території. В 2022 році укладено 40 договорів оренди земельних ділянок загальною площею 688,8 га. Сума орендної плати склала понад 1 млн. грн. Продано у власність 2 земельні ділянки несільськогосподарського призначення. Підготовлено документи ще на 15 земельних ділянок сільськогосподарського призначення на аукціон з продажу права оренди на загальну площу 261,9 га.

Для розвитку туризму до війни були всі умови: вигідне географічне розташування, гідна культурна та природна спадщина, об'єктивні конкурентні переваги близькість до обласного центру Чернігів та столиці Київ, екологічне благополуччя – чиста вода та повітря, 40% території громади – ліси, заказники, чиста та швидка річка Снов, багато малих річок та озер. Розвитку цієї галузі повністю завадила війна.



Рис. 19. Впливи воєнного стану на стан земель різних категорій в громаді

Джерело: <https://ces.org.ua/dashboards/>

№ з/п	Екологічні проблеми
1	Екологічні наслідки діяльності промислових підприємств (зокрема, забруднення атмосферного повітря викидами промислових підприємств). Істотне забруднення атмосферного повітря викидами автотранспорту.
2	Забруднення водних об'єктів скидами забруднюючих речовин із зворотними водами промислових і сільськогосподарських підприємств, підприємств житлово-комунального господарства, поверхневого стоку населених пунктів.
3	Застарілий стан основних фондів житлового господарства: теплових, водопровідно-каналізаційних, електричних мереж, ліфтового господарства. Втрати води й тепла в мережах. Збиткові котельні (застарілі котли). Недостатній тиск у водопровідних мережах. Низький рівень якості тепlopостачання й водопостачання.
4	Потреба в проведенні термомодернізації будівель закладів освіти, охорони здоров'я й культури з метою зниження обсягу палива, що споживається, та як наслідок, зменшення кількості викидів забруднюючих речовин в атмосферне повітря.
5	Забруднення територій, пов'язані із веденням воєнних дій на території.
6	Порушення гідрологічного й гідрохімічного режиму малих річок регіону. Замулення й засмічення водних об'єктів.
7	Надмірне використання природних ресурсів.
8	Незадовільний стан очисних споруд
9	Неефективне управління в сфері поводження з твердими побутовими відходами, зокрема: наявність стихійних сміттєзвалищ побутових відходів; недостатня кількість сучасної інфраструктури поводження з побутовими й промисловими відходами; відсутність системи роздільного збору сміття.

Табл. 9. Основні екологічні проблеми в громаді

Джерело: міська рада та власні напрацювання

10	Низький рівень екологічної обізнаності, недостатня активність та самоорганізація суспільства з питань охорони довкілля
11	Недостатнє використання сучасних технологій для зменшення впливів на довкілля на промислових підприємствах.
12	Висока концентрація екологічно небезпечних виробництв у структурі промисловості.
13	Відсутність економічних механізмів стимулювання розвитку екологічно безпечних технологій та природоохоронних систем.

Табл. 9. Основні екологічні проблеми в громаді

Джерело: міська рада та власні напрацювання

1.5. Бюджет та активи громади

Широкомасштабна збройна агресія російської федерації, запровадження воєнного стану негативно вплинули на виконання бюджету громади у 2022 році. Власних надходжень загального фонду за 2022 р. отримано у сумі 111,2 млн грн (виконання склало 94,6%), що менше, ніж у 2021 році на 6,3 млн грн. Найбільших втрат зазнала дохідна частина бюджету по таких видах надходжень як: плата за землю (менше на 8 млн грн), акцизний податок (менше на 1,9 млн грн), єдиний податок (менше на 2,7 млн грн.). Офіційні трансферти (дотації, субвенції) у 2022 році надійшли в сумі 77,1 млн грн. Зменшення обсягу трансфертів порівняно з 2021 роком склало 5,4%.

Основними бюджетотворюючими надходженнями є:

- податок на доходи фізичних осіб – 56,5%
- плата за землю – 10,1%
- єдиний податок – 10,6%
- власні надходження бюджетних установ - 11,9%
- рентна плата за використання лісових ресурсів - 4,2%
- акцизний податок – 2,3%
- податок на нерухоме майно – 2,4%
- інші надходження – 2,0%

	2021	2022	2023 (прогноз)
Прибутковий податок з громадян/ Податок з доходів фізичних осіб	66	72	62.8
Єдиний податок (крім с/г виробників)	13	11.4	9.4
Єдиний податок від с/г виробників	3.1	2	1.4
Доходи від відчуження нерухомості та землі	0.3	0.2	0.3
Податок на прибуток підприємств комунальної власності	0	0	0
Плата за землю	20.9	12.9	9.1
Податок на нерухомість	3.2	3.1	2.5

Табл. 10. Порівняння доходів бюджету Сновської громади за три роки

Джерело: міська рада та власні напрацювання

Акцизний збір	4.7	2.9	3.8
Рентна плата	4.8	5.3	5.6
Інші місцеві податки та збори	0.1	0	0.1
Податкові надходження разом	115.8	109.7	94.6
Дохід від оренди комунального майна	0.3	0.3	0.1
Бюджетні трансферти, всього	81.5	77.1	76.2
у. т.ч. освітня субвенція з державного бюджету	61.5	57.7	52
Інше	9.1	17.1	4.7
Всього	207	204.4	175.9

Табл. 10. Порівняння доходів бюджету Сновської громади за три роки
Джерело: міська рада та власні напрацювання



Рис. 20. Основні доходи бюджету Сновської територіальної громади
Джерело: міська рада та власні напрацювання

	Назва підприємства, установи, організації	Сплачено ПДФО	Акциз	Рентна плата	Плата за землю	Податок на нерухомість
1	АТ "УКРЗАЛІЗНИЦЯ"	6.4			2.4	1.5
2	Управління освіти, сім'ї, молоді та спорту	9.3			0.001	
3	СТОВ "ЩОРССІЛЬГОСПСЕРВІС"	6.2			0.2	0.05
4	ДП "Корюківське лісове господарство"	1.2		4.2	0.6	
5	ПСП "ЯНА ПЛЮС"	1.1			2.4	0.07
6	ПП "НИВА-ІМПУЛЬС"	2.7			0.9	0.03

Табл. 11. Найбільші платники податків і зборів до бюджету громади за підсумками 2022 р.:
Джерело: міська рада

7	КНП СНОВСЬКА ЦРЛ	3.6			0.002	
8	ТОВ "Астра"	2.4			0.02	0.008
9	ДП СНОВСЬКРАЙАГРОЛІСГОСП	1.1		0.8	0.5	
10	ДПТНЗ "Сновське ВПУЛГ"	1.8			0.03	

Табл. 11. Найбільші платники податків і зборів до бюджету громади за підсумками 2022 р.:

Джерело: міська рада

Видаткова частина бюджету за 2022 рік виконана в сумі 203 млн грн., у тому числі видатки загального фонду – 184,4 млн грн, спеціального фонду – 18,6 млн грн.



Рис. 21. Видаткова частина бюджету громади на 2023 рік займають такі галузі як:

КП «Сновська житлово-експлуатаційна діляниця» (28 працівників) має такі напрями діяльності:

- Послуги з управління багатоквартирних будинків
- Послуги з перевірки димовентиляційних каналів
- Автотранспортні послуги
- Послуги з вивезення твердих побутових відходів
- Послуги з благоустрою міста
- Послуги з видалення аварійних дерев
- Послуги з обслуговування та ремонту зовнішнього освітлення
- Послуги по утриманню міського кладовища

Підприємством обслуговується житловий фонд всього: 740 тис.кв.м., в т.ч. міський - 257, в т.ч. міської ради - 1,6

Кількість населених пунктів, що мають:

- Водопровідну мережу – 7 (в т. ч. місто – 1)
- Каналізаційну мережу – 1 (місто)
- Газову мережу – 10 (в т. ч. місто – 1)

КП «Сновська ЖЕД» є управителями 60 житлових багатоквартирних будинків у місті загальною площею 55,6 тис.м². Станом на 01.01.2023 р. з ЖЕД укладено 1960 договорів на послуги з вивезення ТПВ з населенням.

Існує необхідність створення комунальної системи збору і переробки відходів, якою повинні бути охоплені всі мешканці громади. Зокрема, це стосується проблеми збору, вивезення й розміщення відходів. Полігон ТПВ у Сновську перепоповнений, а його розширення, яке розпочалося у 2010 році, досі незавершене.

У місті Сновськ два підприємства надають послуги водопостачання населенню: ПрАТ «Комунальник» (близько 4,5 тис. абонентів) і ПАТ «Укрзалізниця» (близько 1,3 тис. абонентів).

Проблемою є відсутність планів водогонів, що ускладнює їх обслуговування. У сільській місцевості системи центрального водопостачання не існує. Лише у 6 селах функціонують місцеві водогони, взяті на баланс, однак обслуговувати їх складно через низький рівень оплати мешканцями за послуги. Лише 30% мешканців громади мають доступ до води з водопроводу. Більше 50% водогонів у Сновську зношені та потребують заміни. У селах ступінь зношеності водопровідної інфраструктури ще вищий. Мешканці сіл використовують приватні свердловини та місцеві криниці, в яких якість води не контролюється. Очисні споруди, які функціонують у Сновську, забирають нечистоти з усієї території міста, а їх обладнання потребує модернізації.

КП «Будівництво м'ясокомбінату» (3 працівники) реалізує ґрунт піщаний для забезпечення обслуговування доріг всіх форм власності та для фізичних осіб. Також КП «Будівництво м'ясокомбінату» забезпечує експлуатацію 1100 м водопроводу, через який подається водопостачання жителям с. Займище та до очисних споруд.

КП «Сновська друкарня» - в стадії ліквідації, що розпочалася ще до воєнних дій.

Генеральний план – міста Сновськ оновлений і затверджений в 2021 році. Межі міста розширено, але завершити закріплення нових меж документально не встигли. Рішення про розроблення комплексного плану просторового розвитку не приймалося. Містобудівних моніторингів гене-

1.6. Гуманітарна сфера

Соціальна інфраструктура Сновської територіальної громади перейшла в спадок від колишнього району і перебувала останні роки в стані скорочення та оптимізації. На рисунку позначені основні об'єкти соціальної інфраструктури, що розміщені на території громади.

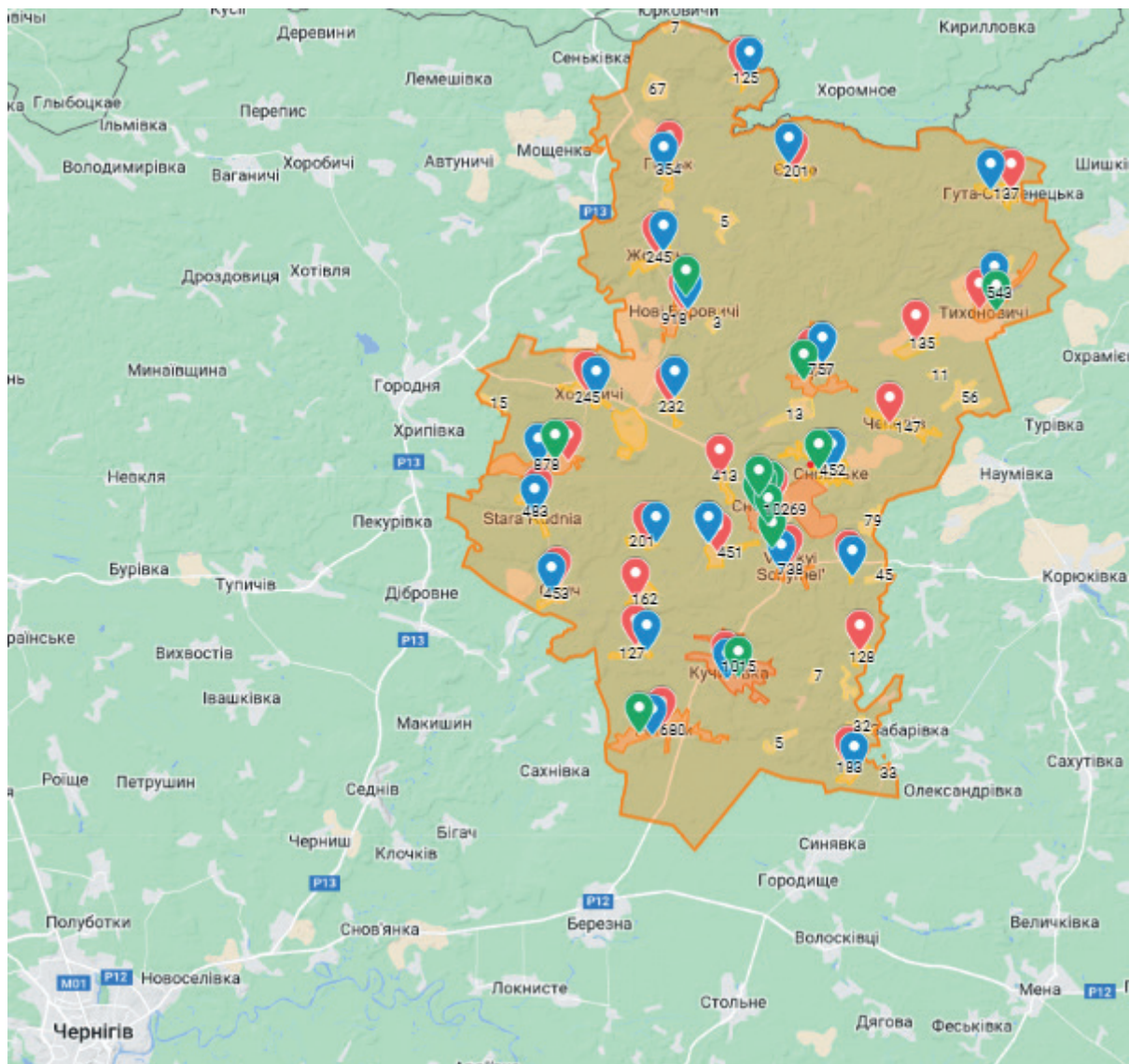


Рис. 22. Соціальна інфраструктура громади (Зеленим кольором відмічено об'єкти освіти, червоним - медичні заклади, а синім - об'єкти культури).

Джерело: міська рада та власні напрацювання

Після оголошення воєнного стану освітній процес у місцевих закладах відбувався виключно у дистанційній формі. Укриття планується обладнати в 2023 році.

Усі здобувачі освіти, незалежно від місця перебування у 2022 році, були атестовані, документи про освіту отримали 215 дев'ятикласників та 123 одинадцятикласники.

Освіту Сновщини представляють 18 закладів, які підпорядковані міській раді:

- 2 закладів загальної середньої освіти, із них: 8 ліцеїв, 3 гімназії, 1 Сновська початкова школа з дошкільним відділенням;
- 2 дошкільних заклади (м.Сновськ та с.Кучинівка);
- 3 позашкільних заклади (СЮТ, ЦДЮТ, ДЮСШ)
- дитячий заклад оздоровлення і відпочинку «Дружба».

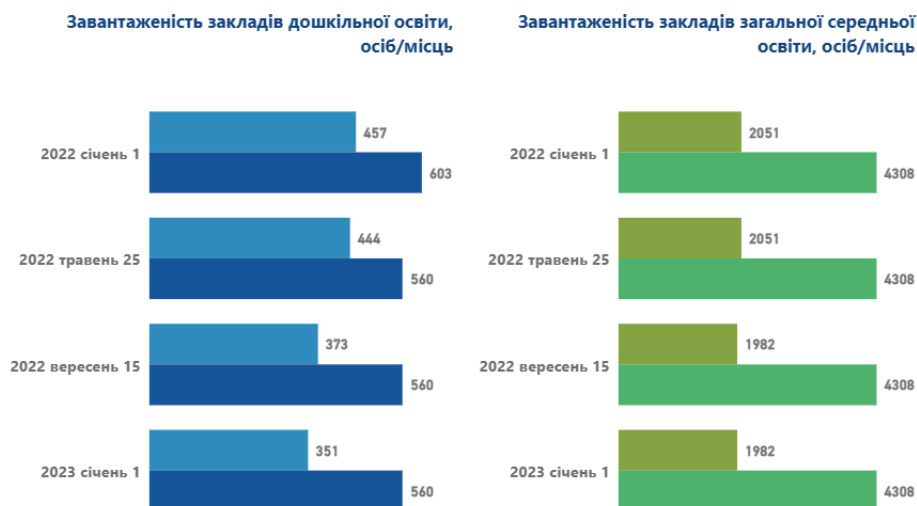


Рис. 23. Завантаженість освітніх закладів в громаді

Джерело: <https://ces.org.ua/dashboards/>

На території громади функціонують 2 заклади обласного підпорядкування «Сновське вище професійне училище лісового господарства та КЗ «Сновська гімназія» (заклад інтернатного типу). Загальна кількість учнів в закладах освіти Сновщини у 2022 р. становила 1982 осіб (977 хлопчиків і 1005 дівчаток), всі навчалися дистанційно протягом календарного року.

1 вересня 2022 р. у перший клас пішло 168 учнів, що на 10 дітей менше, ніж у попередньому навчальному році. Дошкільною освітою в 2022 році було охоплено 490 дітей.

Інклюзивною освітою охоплено 19 дітей у 19 класах 9 закладів. Продовжує працювати «Кімната успіху» (інклюзивно-ресурсна кімната) у Сновському ліцеї №1 та інклюзивно-ресурсний простір у Сновському ліцеї №2.

У зв'язку з тим, що 2022/2023 навчальний рік відбувався в дистанційній формі, гаряче харчування та підвіз дітей не здійснювалися.

Громада має 12 закладів освіти, в т. ч. 4 – в м. Сновську та 8 – в сільській місцевості. З них 8 закладів загальної середньої освіти, в т. ч. 3 – в м. Сновську та 5 – в сільській місцевості мають найпростіші укриття, які потребують поточного ремонту, облаштування обладнанням та меблями. Загальна кількість учнів цих закладів складає – 1462, що складає 73,6 % від загальної кількості учнів громади.

У підвальному приміщенні Сновського Будинку культури єдине в центральній частині міста укриття, площею – 141,5 м. кв., розраховане забезпечувати можливість безперервного перебування в ньому 250 людей впродовж не менше 48 годин. За планом безпеки – це укриття для вихованців Сновського ліцею №2, Сновського Центру дитячої та юнацької творчості, працівників та учасників творчих, спортивних колективів Сновського Будинку культури.

	Назва та місце розміщення	Рік побудови чи капремонту	Денний стаціонар (за наявності), ліжок	Кількість укладених декларацій, од.	Ступінь пошкоджень, %
1	КНП «Сновський центр первинної медичної допомоги»	1994	21	10650	0
2	ТОВ "Поліклініка Моєї Родини" м.Сновськ, вул. Короленка, 1	орендоване приміщення	-	5459	0

Таб. 12. Перелік та опис закладів первинної медичної допомоги

Джерело: міська рада та власні напрацювання

Сновський Центр первинної медичної допомоги має 5 лікарських амбулаторій загальної практики сімейної медицини (м. Сновськ, с. Рогізки, с. Петрівка, с. Нові Боровичі, с. Тур'я), 21 фельдшерський пункт та 2 фельдшерсько-акушерські пункти. У закладі продовжують використовувати стаціонарозамінні форми лікування – наявне 21 ліжко денного стаціонару. На обліку є 8 одиниць санітарного автотранспорту (один передано до ЗСУ). В установі працює 7 лікарів (в т. ч. 2 лікаря загальної практики – сімейної медицини, 2 терапевта, 3 педіатри), один лікар-інтерн, 41 середній медичний працівник, 22 особи молодшого та обслуговуючого персоналу. Головною проблемою закладу для його повноцінної роботи є укомплектування двох вакантних посад лікарів. З лікарями закладу уклали декларації 10 650 осіб, що складає 48,6% від загальної кількості населення громади, з них діти до 18 років 2758, (87,5% від загальної кількості дітей).

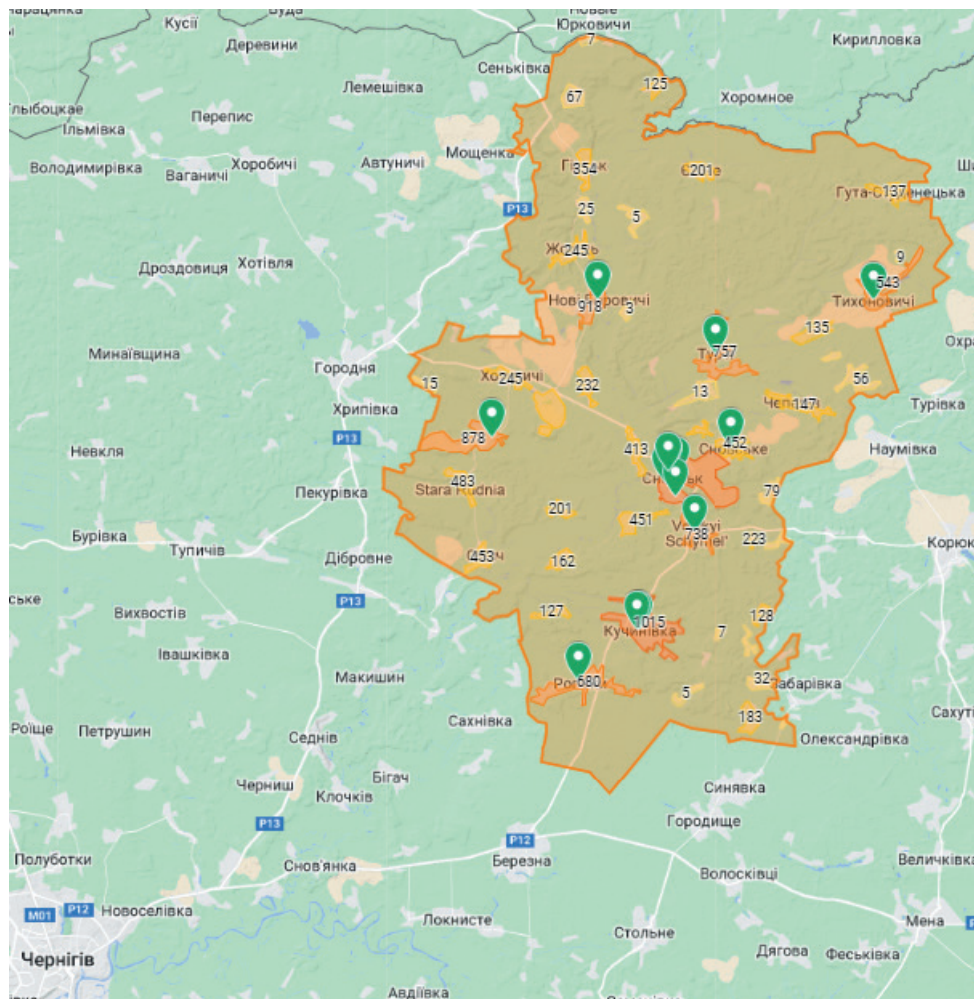


Рис. Мапа розміщення закладів освіти на території громади.

Фінансове забезпечення медичний заклад отримує від Національної служби здоров'я України (НСЗУ) та з бюджету громади. Від НСЗУ у 2022 році надійшло 8,2 млн грн. З місцевого бюджету виділено 5,4 млн грн, які витрачено: на заробітну плату з нарахуваннями – понад 4 млн грн, на закупівлю медикаментів і перев'язувальних матеріалів - 161,5 тис. грн, на оплату комунальних послуг та енергоносіїв - 1,1 млн. грн.

За кошти Програми DOBRE для закладу надійшло медичне обладнання на суму 568 тис. грн та меблі на суму 376,9 тис. грн. Гуманітарної та благодійної допомоги первинна ланка медицини отримала на загальну суму 2,7 млн грн. Це медичне обладнання, оргтехніка, генератори, лікарські засоби, вироби медичного призначення, дитяче харчування, дрова, паливо-мастильні матеріали. В 2022 р. придбано портативний апарат УЗД, апарати ШВЛ, фотоелектроколориметр цифровий AP-120 APEL, аналізатор гематологічний автоматичний, електрокардіограф, відео ларингоскоп, відеокольпоскоп, холодильники, пральні машини, генератори.

Крім того, працює приватний заклад ТОВ «Поліклініка Моєї Родини», з лікарями якого жителями громади укладено 5459 декларацій.

№ пп	Назва та місце розміщення	Рік побудови чи капремонту	Кількість ліжок	Забезпеченість ліжками на 10 тис населення	Ступінь пошкоджень, %
1	КНП "Сновська центральна районна лікарня" Адреса: м.Сновськ, вул. Спортивна, 21	1968 (стаціонарні відділення), 1994 (поліклінічне відділення)	108	49.3	0

Таб.13. Перелік та опис закладів стаціонарної (вторинної, третинної) медичної допомоги, утримання яких фінансується за рахунок бюджету громади

Джерело: міська рада

У структурі КНП «Сновська ЦРЛ» працює 221 працівник/ця, з них 28 лікарів/ок та 102 молодших спеціалісти\ок з медичною освітою. Парк санітарного автотранспорту закладу - 5 авто.

У 2022 році КНП «Сновська ЦРЛ» уклала договір з НСЗУ на 9 пакетів послуг:

- хірургічні операції дорослим та дітям у стаціонарних умовах;
- стаціонарна допомога дорослим та дітям без проведення хірургічних операцій;
- профілактика, діагностика, спостереження, лікування та реабілітація пацієнтів/ок в амбулаторних умовах;
- езофагодуоденоскопія;
- цистоскопія;
- діагностика, лікування та супровід осіб із вірусом імунодефіциту людини (та підозрою на ВІЛ);
- мобільна паліативна медична допомога дорослим і дітям;
- ведення вагітності в амбулаторних умовах;
- забезпечення кадрового потенціалу системи охорони здоров'я шляхом організації надання медичної допомоги із залученням лікарів-інтернів.

Для надання більш якісної медичної допомоги необхідно укомплектувати існуючі вакансії лікарів, придбати сучасне обладнання (пересувний мобільний цифровий рентгенологічний апарат), провести капітальний ремонт відділення інтенсивної терапії, встановити на території КНП «Сновська ЦРЛ» кисневу станцію.

Останнім часом змінюється структура захворюваності й поширеності хвороб серед населення, що і полягає в підвищенні частки хвороб системи кровообігу, органів дихання, сечостатевої системи, ендокринної системи, а також онкологічних захворювань. В громаді постійно проводиться робота щодо профілактики та своєчасного виявлення туберкульозу й онкозахворювань. Проводиться вакцинація від COVID-19 та проти керованих інфекцій.

Основним фактором впливу стану довкілля на здоров'я населення є забруднення атмосферного повітря, головним чином підприємствами та автотранспортом. Суттєвим фактором впливу на здоров'я населення є якість питної води. Високою є ймовірність не відповідності якості води за бактеріологічними (санітарно-гігієнічними) показниками безпосередньо в розподільчій мережі. Ймовірно, що саме з негативним впливом водного фактору на здоров'я пов'язані показники захворюваності кишковими інфекціями.

Проблема накопичення, переробки й захоронення ТПВ на території призводить до виникнення непередбачуваних фізико-хімічних і біохімічних процесів, продуктами яких є чисельні токсичні хімічні сполуки в рідкому, твердому й газоподібному стані. Дані об'єкти є середовищем для розмноження комах і гризунів, які є збудниками й переносниками різних інфекційних захворювань, такі як лептоспіроз, сказ, енцефаліт, та ін.

	2020	2021	2022
Померло - всього:	462	509	435
з них від хвороб системи кровообігу	357	365	320
від новоутворень	31	37	44
від хвороб органів травлення	14	20	7
від хвороб органів дихання	20	49	18
від деяких інфекційних хвороб	5	5	1
від туберкульозу	5	5	0
від хвороб, зумовлених вірусом імунодефіциту людини (ВІЛ)	0	0	1
від зовнішніх причин захворюваності та смертності	20	18	33

Табл. 14. Статистика смертності в громаді
Кількість померлих за причинами смерті, осіб за рік

Джерело: міська рада

У воєнний час сама структура надання медпослуг не змінилася. Телемедицина в громаді відсутня. У зв'язку з тим, що громада є прикордонною збільшилася кількість військових, тому в медзакладах спостерігається збільшення звернень хворих (+10%). Населення стало менше виїжджати за межі громади (обласний центр), тому більше звертаються в місцевий заклад.

У підпорядкуванні відділу культури і туризму знаходиться:

- 23 клубні установи, в т.ч.: Сновський Будинок культури (м.Сновськ), 8 – сільських будинків культури та 14 сільських клубів,
- Сновська публічна бібліотека (15 структурних підрозділів),
- Мистецька школа «Сновська музична школа імені Н.Г. Рахліна»
- Сновський історичний музей.

За 2022 рік відділом до державних реєстрів нерухомих пам'яток історії та археології внесено 155 об'єктів культурної спадщини, були підготовлені матеріали щодо дерадянізації та дерусифікації назв вулиць громади.

У 2022 р. припинено діяльність 2 клубних установ та 4 бібліотек філій, відбулось скорочення штатів - 10,25 штатних одиниць (17 осіб).

Було змінено форми і методи роботи, а також напрями діяльності – головним у роботі закладів культури стали всебічна допомога Збройним Силам України, внутрішньо – переміщеним особам, іншим вразливим категоріям. Сновський Будинок культури є центром збору і надання матеріальної допомоги ВПО, спільно з структурним підрозділом «САМ», а також хабом для збору допомоги для ЗСУ.

Музеїв – 2 в т. ч.:Сновський історичний музей, Обласний музейно-меморіальний комплекс партизанської слави "Лісоград", основні експонати якого були вивезені власником через постійні обстріли прикордонного села Єліне, де розташований музей.

Назва	Проектна потужність, осіб	К-сть відвідувачів у 2021 році, осіб	К-сть відвідувачів у 2022 році, осіб	Ступінь пошкоджень,%
Стадіон "Колос"	300	7000	300	0
спортивний майданчик ліцею № 3	100	500	50	0
спортивний майданчик ліцею № 1	50	100	50	0
спортивний майданчик ліцею № 2	30	100	0	0
спортивний майданчик Кучинівський ліцей	30	50	0	0
спортивний майданчик Великощимельська гімназія	30	50	0	0
спортивний майданчик Рогізківський ліцей	30	30	0	0
спортивний майданчик гімназія села Сновське	20	20	0	0

спортивний майданчик початкова школа	20	40	0	0
спортивний майданчик Турянська гімназія	50	50	0	0
спортивний майданчик Тихоновичський ліцей	30	30	0	0
спортивний майданчик Новоборовицький ліцей	50	50	0	0
спортивний майданчик Петрівський ліцей	50	100	0	0

Табл. 15. Ключові об'єкти і заклади культурно-спортивного призначення у громаді:

Джерело: міська рада

Для Сновська потенційно актуальним є спортивний туризм. В громаді розташований унікальний спортивний об'єкт - спеціалізований гімнастичний зал. У разі реконструкції комплекс може бути використаний як тренувальна база та місце для проведення змагань для майбутніх спортсменів олімпійського резерву зі спортивної гімнастики.

У власності громади перебуває комунальна установа "Територіальний центр соціального обслуговування (надання соціальних послуг)". Тут функціонують 4 відділення:

- відділення соціальної допомоги вдома
- відділення денного перебування
- відділення організації надання адресної натуральної та грошової допомоги
- відділення стаціонарного догляду для постійного або тимчасового проживання (с. Нові Боровичі)

Показник	2021	2022
Кількість закладів, одиниць	1	1
Кількість працівників закладів, осіб	95.25	95.25
Кількість користувачів послуг закладів, осіб	2317	2290

Табл.16. Заклади соціального захисту і соціального обслуговування, утримання яких фінансується за рахунок бюджету громади, на кінець року

Джерело: міська рада

	2021	2022
Всього, осіб	1291	1649
з них: діти з інвалідністю	90	89

Табл.17. Кількість осіб з інвалідністю, на кінець року

Джерело: міська рада

	2021	2022
Кількість дітей-сиріт, осіб	9	9
Кількість дітей, позбавлених батьківського піклування	25	23

Табл. 18. Кількість дітей-сиріт і дітей, позбавлених батьківського піклування, на кінець року

Джерело: міська рада

Аналітичний опис потреб та проблем різних категорій населення Сновської МТГ. Перші п'ять потреб кожної категорії – є першочерговими.

Категорія: ВПО (1248 осіб)

1. Розміщення для проживання залишається ключовою проблемою для ВПО. В громаді є будівлі, які потребують ремонту й можуть бути придатні для проживання. Складність передавання безхазяйного майна зумовлюється необхідністю звернення до суду про передачу безхазяйного майна. Фонд тимчасового житла в громаді не сформований.
2. Питання компенсації за зруйноване чи пошкоджене житло на законодавчому рівні не вирішено, виплати грошової допомоги особам, чиє житло пошкоджено чи зруйноване залишається не врегульованим.
3. Необхідне затвердження місцевих та державних програм з професійного навчання/перенавчання, підтримки зайнятості і самозайнятості ВПО.
4. Для адаптація та інтеграції ВПО потрібно запровадити механізм збору й оцінювання потреб ВПО з метою забезпечення подальшого задоволення таких потреб, зокрема в продуктах харчування, одязі, засобах гігієни тощо. Потрібні програми підтримки ВПО в зимовий період за рахунок надання допомоги на придбання палива, твердої суми компенсації витрат на опалення чи окремої соціальної виплати.
5. В охороні здоров'я складним залишається забезпечення повним списком необхідних ліків за рахунок держави, оскільки самостійно придбати необхідні ліки не всі ВПО мають змогу. Проблемою є забезпечення доступу внутрішньо переміщених осіб до якісної медицини шляхом виконання програми медичних гарантій.

Категорія: Багатодітні (259 родин/ в них 879 дітей)

1. Для навчання дітей необхідні, перш за все, засоби зв'язку, а саме мобільні телефони (планшети) кожній дитині, яка його потребує.
2. Для навчання необхідний інтернет. Не кожна багатодітна сім'я має кошти для його проведення.
3. Забезпечення житлом та твердим паливом.
4. Надання допомоги дітям з малозабезпечених багатодітних сімей одягом, продуктами харчування, засобами гігієни.
5. Забезпечення дітей засобами навчання (учні 1 класу).
6. Оздоровлення дітей з малозабезпечених багатодітних сімей.
7. Надання пільгових довгострокових державних кредитів на придбання, будівництво, ремонт житла.
8. Щорічне медичне обстеження та надання безоплатних ліків за рецептами.
9. Безоплатний проїзд усіма видами міського пасажирського транспорту (крім таксі).
10. Надання матеріальної допомоги багатодітним сім'ям.

Категорія: Інваліди (1649 осіб з інвалідністю)

1. Надання одноразової матеріальної допомоги непрацюючим малозабезпеченим особам, особам з інвалідністю, дітям з інвалідністю. На сьогодні допомога не надається.
2. Організація безбар'єрного доступу до будівель та приміщень суспільного значення (пандуси, дорожня розмітка та ін).
3. Відсутність транспортних засобів міського та приміського сполучення для перевезення мало мобільних верств населення.
4. Обладнання табличками Брайля медичних закладів та об'єктів соціального значення.
5. Відсутнє фінансування на санаторно-курортне лікування осіб з інвалідністю.

Категорія: Особи похилого віку (6571 особа)

1. Відсутність транспортного сполучення між населеними пунктами громади та до райцентру.
2. Відсутність лікарів у селах громади. Створення сприятливих умов для залучення медичних працівників у села громади та на територію громади вцілому.
3. Низький розмір пенсій / Високі ціни.
4. Відсутність поштових відділень по селах громади. Необхідне відкриття поштових відділень в сільських населених пунктах.
5. Мала кількість відділень банків. В громаді залишилося одне відділення – Ощадбанк, де створюються великі черги.

Категорія: Жителі віддалених сіл/поселень у громаді (с.Єліне перебуває під постійними обстрілами агресора. Тож, із зареєстрованого населення - 171 особи, виїхало - 153)

1. Поганий стан доріг, що заважає наданню усіх послуг.
2. Відсутність транспортного сполучення між населеними пунктами громади.
3. У зв'язку з обстрілами та частими пожежами є нагальна потреба у придбанні насосу для свердловини.
4. Придбання (та взяття на баланс) пожежної машини. Підтримка та розвиток рятувальних служб.
5. Наявність постраждалого та зруйнованого житла.
6. Населення, яке опинилося без даху над головою потребує різнопланової гуманітарної допомоги (продуктові набори, засоби гігієни та господарчі товари, одяж, побутові речі і т.п). Хоча всі вони знайшли прихисток у родичів та знайомих, це не замінить їм власних помешкань, незважаючи на регулярну підтримку громадських організацій з надання гуманітарної допомоги.

1.7. Ключові висновки до розділу

- Кількість населення Сновської ТГ – 21686 осіб. Міського та сільського – приблизно порівну. Природний рух населення стабільно має від’ємні показники, де смертність в рази перевищує народжуваність. Переважна більшість населення – особи віком 51 рік і старші. Статеві-вікова піраміда має обернений характер та спостерігається демографічна яма серед населення віком 16-25 років.
- На території значна кількість малолюдних сіл (56). Лише 7 мають населення 500+.
- Економіка має сільськогосподарський характер. Спеціалізація сільськогосподарських підприємств – зернові, технічні культури. та продукти тваринництва.
- Локомотивне депо Укрзалізниці – найбільший платник податків у громаді. Роботодавцями є завод продтоварів, деревообробна промисловість. Спиртзавод припинив діяльність в 2022 р.
- Сновська ТГ має нижчий рівень дотаційності бюджету, ніж громади-сусіди. В порівнянні має нижчу середню заробітну плату. Економіка громади має певну диверсифікацію (аграрні виробництва, промислові підприємства, ММСБ).
- В громаді є значні лісові природні ресурси - до 40% заліснена територія. Значні водні ресурси та розширена гідрологічна мережа. Ґрунти бідні. Корисні копалини незначні, розвідування не проводились. 1002 га території громади потребують обстеження та розмінування. Значні території ПЗФ державного та місцевого значення: Смарагдова мережа, «Болото Мох», «Гальський Мох». Наявні історико-культурні об’єкти державного значення.
- Сновська ТГ має Стратегію розвитку на 2021-2027 рр. та Генеральний план міста, затверджений в 2021 р.
- Сновська громада була окупована з 24 лютого до 01 квітня 2022 р. Отримані значні руйнування державної, комунальної та приватної власності. Обстріли прикордонних сіл ведуться постійно зі сторони РФ. Із-за цього значна кількість жителів сіл переїхали жити в інші населені пункти, переважно в м. Сновськ.
- Після початку війни виникли проблеми в роботі бізнесу. Скорочується інфраструктура торгівлі та сфери послуг. Відсутні готельні послуги. На ринку праці 34 особи на одне робоче місце. При низькому офіційному показнику безробіття, реальне безробіття сягає 30%.
- Значний вплив війни на бюджет та інфраструктуру соціального захисту. За 2022 рік в громаді різко збільшилась кількість осіб з інвалідністю (до 1649 осіб) та ВПО (до 1248).

РОЗДІЛ II.

Обсяги руйнувань та пошкоджень на території громади

2.1. Житлові об'єкти

За даними міської ради, під час повномасштабного вторгнення було пошкоджено 39 приватних житлових будинків. За уточненою інформацією кількість зростає до 48. Обстеження об'єктів було частковим з використанням фотофіксації та складанням відповідних актів

Назва населеного пункту	Кількість будинків		В них осіб			
	постраждали	з них задокументовано	постраждали		з них задокументовано	
			всього	з них дітей	всього	з них дітей
В.Щимель	6	2	13	2	2	0
Гірськ	6	1	8	1	1	0
Займище	32	14	76	16	34	7
Рогізки	4	1	8	1	1	0
Всього:	48	18	105	20	38	7

Табл. 19. Кількість зруйнованих будинків та постраждалих мешканців в громаді

Джерело: міська рада

У зв'язку з тим, що тривають постійні обстріли прикордонних старостатів, кількість постраждалих будівель повністю не встановлена. Але зважаючи на регулярні обстріли села Єліне, Гута Студенецька, Гірськ, Хрінівка, Ключи майже повністю зруйновані та обезлюднені. Доступ в ці населені пункти обмежений, а відновлення не розпочиналось.

На потреби цих сіл Сновської громади у 2022 р. міською радою були придбані будівельні матеріали, запчастини, паливно-мастильні матеріали на суму 178 тис. грн.

Кількість помешкань/житлових одиниць			
на 01.01.2022	760	8362	8292
Житловий фонд, тис. кв. м загальної площі		Заселених помешкань/житлових одиниць р...	з них індивідуальні будинки
на 01.01.2023	760	8362	8292
Житловий фонд, тис. кв. м загальної площі		Заселених помешкань/житлових одиниць р...	з них індивідуальні будинки



Рис. 24. Стан доступності житлового фонду громади до інфраструктури
 Джерело: <https://ces.org.ua/dashboards/>

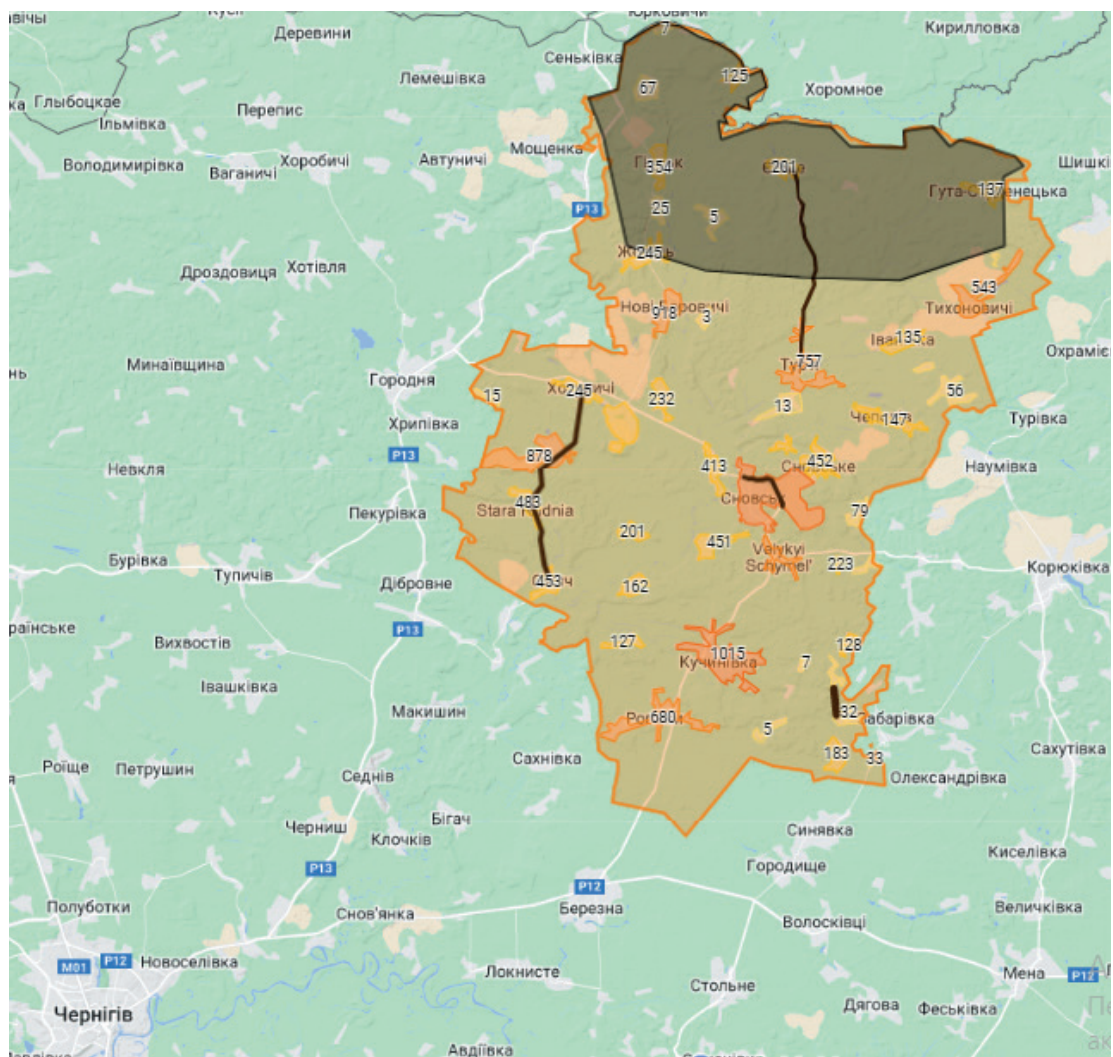


Рис. 25. Позначення ділянок з руйнуваннями та пошкодженнями в громаді в 2022 році.

Темним кольором позначено частину території громади на якій відбуваються обстріли з території росії, а також знаходяться території забруднення внаслідок бойових дій та є потреба в розмінуванні.

Джерело: міська рада

2.2. Об'єкти критичної інфраструктури



Рис. 26. Обсяги пошкоджень інфраструктури в громаді

Джерело: <https://ces.org.ua/dashboards/>

Працівниками сектору з питань праці та надзвичайних ситуацій проводилось обстеження стану мереж, будівель та укриттів різної форми власності і забезпечення необхідним майном та речами першої необхідності (водою, медикаментами тощо).

Під час окупації були пошкоджені об'єкти енергетики в селі Займище (5 КТП), В.Щимель (2), Нові Боровичі (1), Нові Млини (1), Тихоновичі (1), Смяч (2).

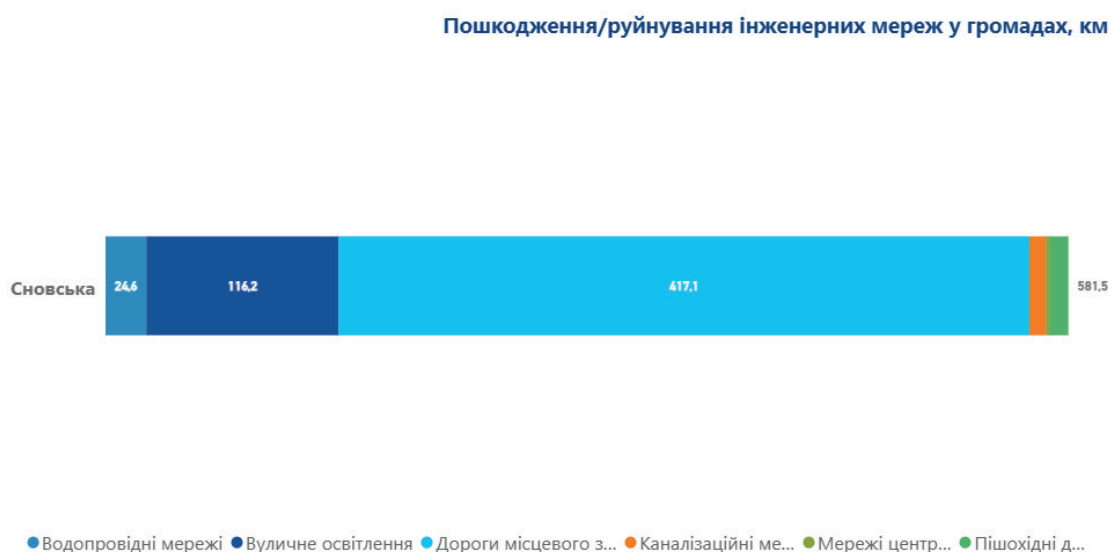


Рис. 27. Співвідношення пошкоджень та руйнувань інфраструктури в громаді

Джерело: <https://ces.org.ua/dashboards/>

Послуги зв'язку в селах громади потребують покращення. Кількість телефонізованих населених пунктів – 46, абонентів – 4000, інтернет: «Укртелеком» - 2323, «Смартком» - 1185. Мобільний зв'язок надається операторами МТС, Київстар та Лайфсел, але не завжди якісний, а в прикордонних територіях відсутній. Телебачення є україномовне та російськомовне. У с. Займище продовжується робота з підключення швидкісного інтернету «Смартком». На підвищення доступності широкосмугового доступу до мережі Інтернет в сільській місцевості виділено в 2022 р. з міського бюджету 100 тис. грн.

Щодо наявності інтернету в сільських населених пунктах, то в 2023 р. заплановано провести зв'язок в села Софіївка, Іванівка, Тихоновичі, Гута Студенецька. А от прикордонні села Гірськ, Ключи, Єліне залишаються без зв'язку через постійні обстріли.

2.3. Транспортна інфраструктура

Найбільша дорога державного значення Т2512 (протяжністю 113 км) не постраждала й підтримується в задовільному стані. На балансі міської ради знаходиться 46,3 км доріг комунальної власності. Обліковуються 108,8 км обласних доріг загального користування місцевого значення. Крім того, на території Сновської громади проходять 417,14 км доріг місцевого значення, в т. ч.:

- вдосконалені капітальні – 157,07 км.
- вдосконалені полегшені та перехідні (щебеневі, гравійні, шлакові, з ґрунтів, укріплених в'язучими матеріалами та ін.) – 8 км
- Нижчі (ґрунтові) – 249,37 км
- Бруківка – 2,7 км.

Автомобільні шляхи обласного значення: Сновськ – Чернігів через Березне, Сновськ – Городня, Сновськ – Корюківка. Всього шляхів з твердим покриттям 160,1 км. Дороги між селами в незадовільному стані. Лише 73% сіл мають сполучення з м. Сновськ дорогами з твердим покриттям. Найбільше від проходження ворожої важкої техніки постраждали 4 ділянки доріг, а саме:

- відрізок дороги державного значення Т-25-48 - Єліне – Тур'я (15,4 км.);
- відрізок дороги обласного значення О25203 Хотунічі – Петрівка – Стара Рудня – Смяч (15,3 км);
- відрізок дороги обласного значення О25205 Щокоть – Радвино (2 км);
- відрізок дороги комунальної власності м. Сновськ, вул. Архітектурна (об'їзна навколо міста 2 км)).

Внаслідок російської агресії на території громади зруйновано 6 мостів: через р. Снов та р. Смяч, струмок в с. Гвоздиківка, на шлюзі в с. Стара Рудня та 2 мости між селами Смяч та Заріччя. Всі вони потребують капітального ремонту. На даний час проведені роботи для тимчасової експлуатації.

Новобудова мосту через р. Снов. Зруйновані нові конструкції, які тимчасово замінені плитами. Через проходження по ним важковагового транспорту, потребують періодичної заміни.

Міст через струмок в с. Гвоздиківка власними силами замінили технічним переїздом, влаштованим з труб та ґрунту.

В с. Стара Рудня міст через річку Смяч тимчасово відремонтований шляхом підсіпки, але відбувається просідання мосту й розмивання насипу, що потребує постійних витрат. Шлюз не придатний до використання. Після підриву – поливана мосту впала і довелося тимчасово зробити дерев'яну конструкцію. Використовується місцевими мешканцями для екстренного переїзду. На одному мосту між селами Смяч і Заріччя встановлено тимчасову металеву конструкцію «Французький міст», на другому – засипано ями піском, щебенем.

Таким чином, частина мостів відновлена господарським методом спільними зусиллями мешканців, підприємств та місцевої влади. Оцінка руйнувань та завданих збитків не проводилася. Експертизи та ПКД не виготовлялись.

Пошкоджена дорожня інфраструктура збільшує час доїзду екстрених служб. Іноді приходится шукати додатковий транспорт, щоб витягти карету швидкої допомоги та інший транспорт.

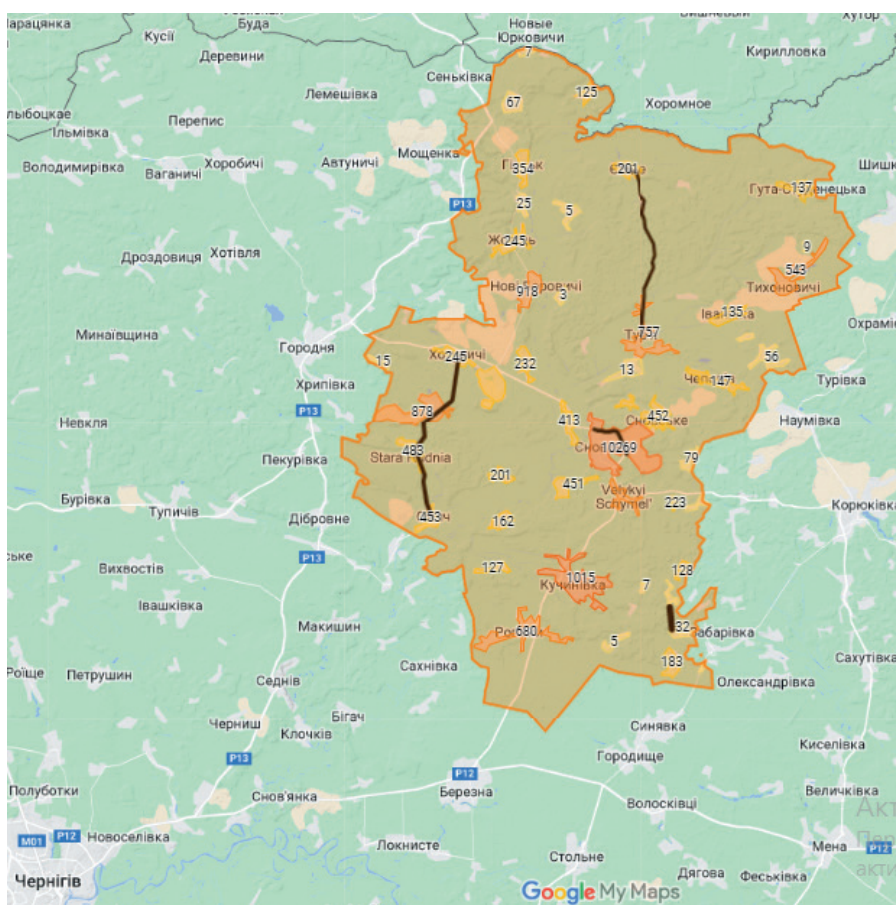


Рис. 28. Зруйновані ділянки доріг місцевого значення на території громади. Коричневим кольором позначені чотири найбільш зруйновані ділянки доріг в межах території громади.

Джерело: міська рада

В бюджеті громади за 2022 рік видаткова частина на утримання та розвиток інфраструктури доріг становила 1,4 млн грн (0,7 % річного міського бюджету) та на житлово-комунальне господарство – 3,3 млн грн (1,8 % річного міського бюджету).

На дорогах міста за рахунок місцевого бюджету у 2022 р. і було здійснено частковий ямковий ремонт доріг з твердим покриттям. Вартість робіт склала 530 тис. грн.

2.4. Об'єкти соціальної інфраструктури та громадського призначення

Основними проблемами роботи соціальної інфраструктури в сільській місцевості є віддаленість та важкодоступність.

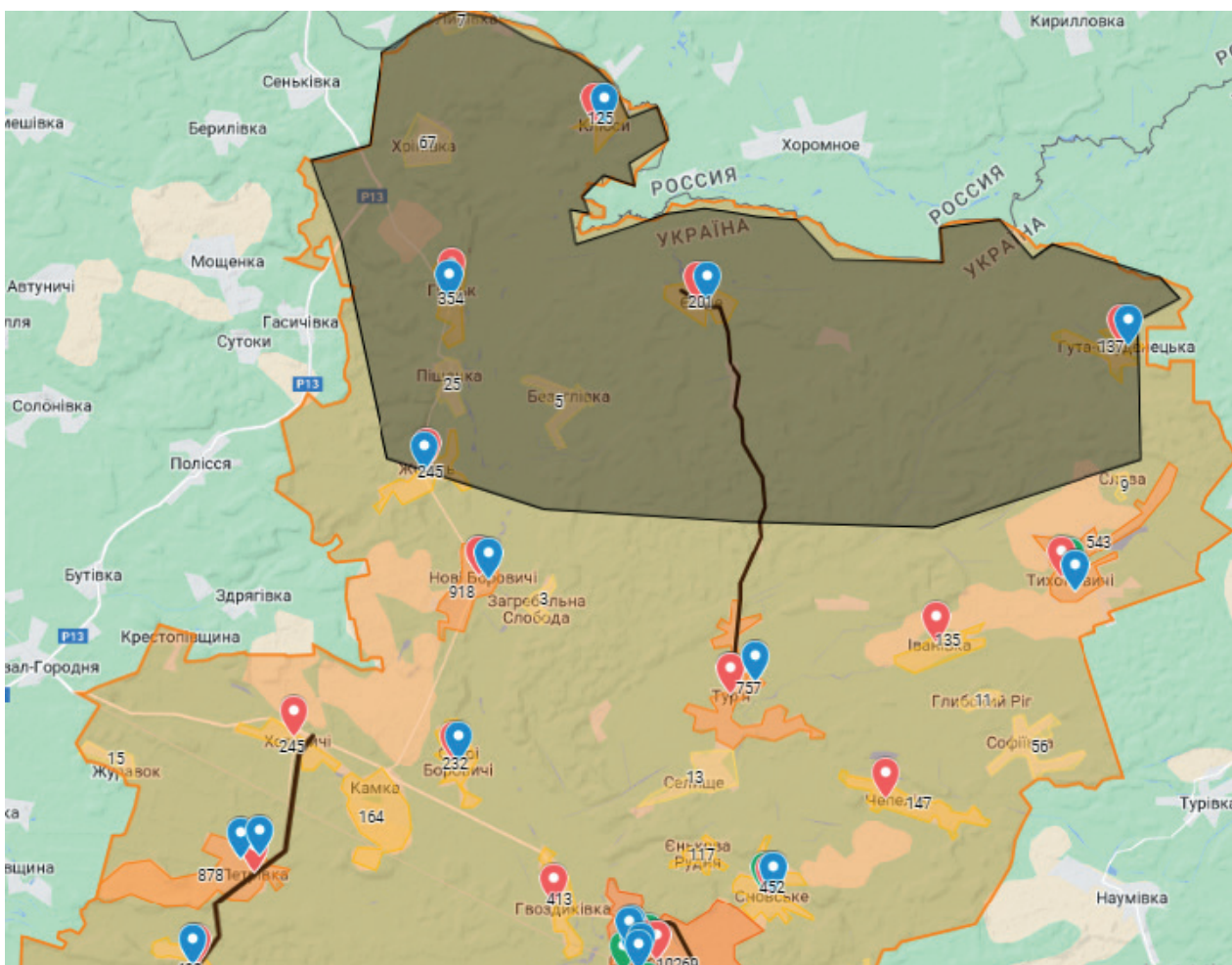


Рис. 29. Інфраструктура віддалених сіл громади, до яких знизилась/утруднилася доступність у 2022 році.

Джерело: міська рада

5 лікарських амбулаторій загальної практики сімейної медицини (м. Сновськ, с. Рогізки, с. Петрівка, с. Нові Боровичі, с. Тур'я), 21 фельдшерський пункт та 2 фельдшерсько-акушерські пункти продовжують працювати й надавати послуги, але із-за того, що населення стало менше виїздити за межі населених пунктів свого проживання, виникли проблеми вчасного надання послуг (обстеження, лікування тощо).

Стационарне відділення територіального центру соціального обслуговування в Нових Боровичах знаходиться біля державного кордону і зазнає ризику обстрілів. Відділення розраховано на 33 ліжко-місця, станом на 1 січня 2022 р. там проживало 19 осіб.

Міська рада вирішила в с. Гірськ утримувати пожежний автомобіль для виїзду у найближчі села, а в с. Кучинівка відкрити поліцейську станцію в адмінприміщенні старостату, в с. Смяч – фельдшерський пункт перевести у колишнє приміщення бібліотеки, в с. Тур`я – на базі сільської амбулаторії загальної практики сімейної медицини відкрити поліцейську станцію.

Сновською міською радою підписано Меморандуми про постійне співробітництво з Корюківською районною організацією Товариства Червоного Хреста України щодо допомоги населенню (продуктові пакети, засоби гігієни, побутові речі), з Oxfam GB (засоби гігієни). Через ГО ЛАМПА населення продовжує отримувати допомогу від Данської Ради біженців, від Програми дій та реагування територіальних громад на надзвичайні ситуації (CLEAR) Агентства США з міжнародного розвитку (USAID). Для вирішення проблем теплопостачання соціальної сфери (лікарня та житловий фонд) підписано меморандум з Компанією Tetra Tech ES, що фінансується USAID.

2.5. Ключові висновки по розділу

1. Пошкодження і руйнування під час окупації в період 24 лютого-1 квітня 2022 року стосувалися приватного, комунального і державного майна. У прикордонних селах північної частини громади ці процеси продовжуються і після деокупації у 2023 році із-за регулярних обстрілів.
2. Найбільші руйнування приватних житлових будинків відбулися в селах: В.Шимель, Гірськ, Займище, Рогізки. Всього 48 будинків. При цьому без житла частково чи повністю залишилися 105 громадян (з них 20 дітей).
3. Є підстави вважати, що деякі села зруйновані майже повністю із-за постійних обстрілів. Це Єліне, Гута, Студенецька, Хрінівка, Гірськ, Нові Млини, Ключи. Населення прикордонних сіл виїхало.
4. Відновлення проходить господарським методом без виготовлення ПҚД або приймаються тимчасові рішення. В деяких випадках, до розмінування, ніякі роботи не проводяться. Частково руйнування фіксуються органом місцевого самоврядування, частково через ЦНАП, а значна частина випадків взагалі не документується.
5. Доступ в північну частину громади обмежений з різних причин (безпека, зруйновані дороги і мости, відсутність транспорту).
6. Міська рада виділила 178 тис. грн на відновлення інфраструктури в селах та сприяє за допомогою комунальних підприємств, громадян і бізнесу виконувати роботи, що дають можливість забезпечити подолання труднощів на тимчасовий період.
7. Деякі водопровідні мережі, вуличне освітлення, тротуари теж отримали пошкодження і руйнування. Електромережі пошкоджені в с. Займище під час окупації (5 КТП). В прикордонних селах відсутній інтернет та мобільний зв'язок. Із-за цього сповіщення населення ускладнюється.
8. У м. Сновськ інфраструктура не постраждала, окрім відрізка об'їзної дороги. В сільській місцевості зруйновані десятки кілометрів доріг державної власності та доріг обласного підпорядкування. В 2022 році лише на незначній частині доріг проведено ремонт за кошти бюджету міської ради та спонсорські кошти.

9. Зруйновано 6 мостів, які частково відремонтовані та потребують капітального ремонту. Грунтові насипи, що звужують береги є ненадійними і приносять екологічну шкоду, а дерев'яні, металеві та трубні заміщувальні конструкції є тимчасові й небезпечні.
10. Експлуатація тимчасово відремонтованих споруд потребує постійного контролю та фінансових витрат. Надання послуг населенню екстреними службами (швидка, пожежна, поліція) потребує додаткових зусиль, часу.
11. Підприємці не бажають проводити діяльність та постачати продукти першої необхідності. Скоротилася мережа торгівлі та сфери послуг в громаді.
12. Основною проблемою є небезпека обстрілів, віддаленість та важкодоступність сіл, прилеглих до державного кордону.
13. В селах погіршилась доступність медичних послуг через відсутність лікарів і транспорту.
14. Надання освітніх послуг через брак інтернету та комп'ютерів в частині сіл неможливе. Через відсутність обладнаних укриттів погіршуються питання безпеки в усій громаді. Дистанційне навчання погіршило якість освіти, особливо в селах.

РОЗДІЛ ІІІ.

Пріоритетні напрями і завдання відновлення і розвитку громади

3.1. Бачення розвитку громади, пріоритетні напрями відновлення та розвитку

Раніше в громаді переважало виробництво та переробка сільгосппродукції, розвивались деревообробна галузь. Асортимент місцевого заводу продтоварів (кондитерські вироби, джеми, соки під ТМ «ЕКО ФУД») став відомим за межами області й України. Стабільно працювали державні підприємства (ПАТ «Укрзалізниця»), які наповнювали місцевий бюджет. Враховуючи багаті природні ресурси громада орієнтувалась на розвиток туризму.

Після лютого 2022 року пріоритети громади змінилися. Враховуючи розміщення на кордоні з рф, втрату людського капіталу, зменшення площ посіву сільгосппродукції та інвестицій в усі галузі економіки, важливими пріоритетними напрямками стають повернення мешканців громади, підтримка місцевої економіки.

У результаті обговорень робочою групою напрацьовано бачення майбутнього розвитку громади, яке передбачає збереження агро-промислової спеціалізації громади, відновлення робочих місць, належні умови проживання і відпочинку мешканців і туристів, а якість послуг освіти, охорони здоров'я та соціального захисту підвищиться. Поступово відновиться доступність послуг в сільській місцевості та пасажирське сполучення. Екологічна ситуація, з часом покращиться, і громада зможе розвивати екологічний, спортивний, краєзнавчий туризм. Для вирішення усіх важливих питань будуть залучатися громадські організації та мешканці територіальної громади.

Зрештою узагальнене бачення майбутнього громади було сформульоване так:

Сновська громада – ошадлива до довкілля, приваблива для життя спільнота активних людей, відома сприятливими умовами для розвитку технологічного аграрного та лісового господарств, виробництва продуктів харчування, відпочинкового та оздоровчого туризму, поширенням кооперації серед малих товаровиробників, а також якісними та доступними послугами.

На основі сформованого бачення майбутнього громади та результатів проведеної діагностики на другому засіданні робочої групи були проаналізовані визначені проектом Постанови КМУ пріоритетні напрями відновлення та розвитку на предмет їхньої релевантості та актуальності для Сновської громади.

В період підготовки плану відновлення й розвитку Сновською міською радою за підтримки експертів було проаналізовано соціально-економічні показники громади за період 2021-2023 рр., узагальнено проблеми та потреби різних категорій населення й визначено основні напрями спрямування зусиль місцевої влади для досягнення цілей відновлення й розвитку. Шляхом проведення «мозкового штурму» учасниками Робочої групи було обговорено всі проєктні ідеї й відібрано найбільш актуальні з них.

Після завершення обговорення, 18 запропонованих ідей проєктів оформлено в таблицю і винесено на засідання №2 Робочої групи з метою детального опрацювання й обговорення, визначення на відповідність пріоритетним напрямкам відновлення і розвитку.

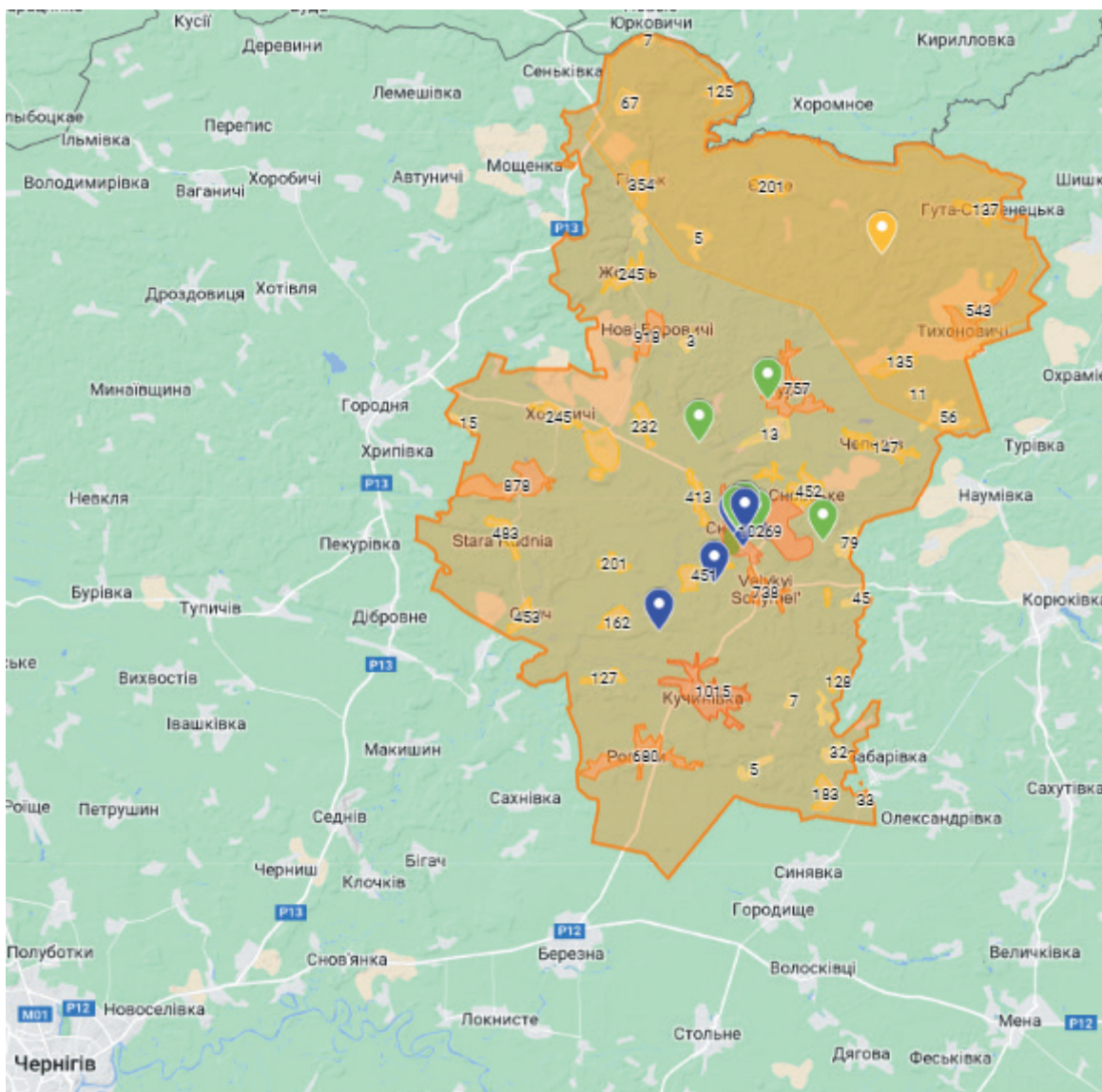


Рис. 30. Проєкти місцевого розвитку Сновської громади за категоріями (позначено помаранчевим - "невідкладне реагування", синім - "відновлення", зеленим - "розвиток")

Джерело: міська рада

№	Назва ідеї проєкту	Вартість, тис.грн
1.	Розвиток мережі надання адміністративних послуг в Сновській міській територіальній громаді	Не визначена
2.	Реконструкція очисних споруд в місті Сновськ	6817,049
3.	Будівництво водопровідної мережі та насосної станції над існуючою свердловиною в м.Сновськ (залінійна сторона)	6509,422
4.	Капітальний ремонт корпусу № 1 Сновської початкової школи	12493,656
5.	Капітальний ремонт вулиці Архітектурна в м.Сновськ	7490,694
6.	Реконструкція їдальні Сновської гімназії	5128,191
7.	Реконструкція спортивного гімнастичного залу в дитячому оздоровчому таборі «Дружба»	11309,767
8.	Капітальний ремонт спальних корпусів дитячого оздоровчого табору «Дружба»	13013,951
9.	Реконструкція стадіону «Колос»	21724,67
10.	Капітальний ремонт дорожнього покриття по вулиці Лермонтова (на ділянці від вул.Свободи до вул.Б.Хмельницького) в м.Сновськ	2998,4
11.	«Капітальний ремонт Сновської ЗОШ I-III ст. №1	33265,126
12.	Відновлення вуличного освітлення в селах громади	Не визначена
13.	Розробка Комплексного плану розвитку території	Не визначена
14.	Створення шкільних коворкінгів	Не визначена
15.	Створення Центру підтримки підприємництва	Не визначена
16.	Реконструкція полігону та вдосконалення системи поводження з ТПВ	Не визначена
17.	Організація співпраці бізнесу та населення Сновської громади на основі кооперації домогосподарств і розширення промислового виробництва продуктів харчування вирощеного в сільських кооперативах.	Не визначена
18.	Відновлення мобільного та інтернет-зв'язку у віддалених селах Сновської громади.	Не визначена

Табл. 20. Перелік запропонованих ідей проєктів Сновської територіальної громади.

Джерело: міська рада

Члени робочої групи домовились, щодо розподілу актуальних проєктних ідей для громади за всіма пріоритетними напрямками відновлення і розвитку.

Пріоритетні напрями	етап "Невідкладне реагування"	етап "Відновлення"	етапу "Розвиток"
Відновлення і розбудова критичної інфраструктури	-	Ідеї проектів №№ 5, 10,12	Ідея проекту №3
Відновлення інженерно-транспортної інфраструктури, соціальної інфраструктури, об'єктів житлового, громадського призначення	Ідея проекту № 18	Ідеї проектів №№ 4, 6, 8, 9,11	Ідеї проектів №№ 1,7,
Охорона навколишнього природного середовища, відтворення та стале використання природних ресурсів	X	Ідея проекту № 2	Ідея проекту № 16
Відновлення та розвиток економіки	X	X	Ідея проекту № 15, 17
Розвиток людського капіталу	X	X	Ідея проекту № 14
Розбудова системи інституцій для забезпечення відновлення та розвитку	X	X	Ідея проекту № 13

Табл.21. Розподіл проектних ідей (нумерація – див. Табл.20) за пріоритетними напрямками та етапами відновлення і розвитку
Джерело: робоча група

Для оцінювання напрацьованих ідей проектів місцевого розвитку на другому засіданні робочої групи були сформовані відповідні критерії. А саме:

1. Критична важливість проекту для життя мешканців (чи проєкт спрямований на вирішення критичних проблем підтримання базових умов для життя?)
2. Нові робочі місця (який вплив на зайнятість місцевих жителів матиме проєкт?)
3. Комфорт і зручність для мешканців
4. Вплив на довкілля
5. Вплив на бюджет громади/на бюджети домогосподарств (чи у результаті впровадження проєкту збільшаться доходи або видатки?)
6. Згуртованість громади (чи проєкт сприятиме "горизонтальним" комунікаціям жителів громади? посиленню їхньої активності? формуванню локальної ідентичності?)

На основі обраних критеріїв членами робочої групи було проведено оцінювання кожної з ідей проєктів за трьома напрямками. Результати та стислий опис ідей проєктів, визначених пріоритетними, наведені у наступних підрозділах.

На території громади продовжуються обстріли і, отже, варто розглядати в першу чергу ті проєктні ідеї, що є найважливішими та реалістичними. Слід враховувати, що 60% мешканців працездатного віку не мають роботи і кількість зайнятих осіб знизилась за два роки більше, ніж на 10%, на одне вакантне робоче місце припадає 34 безробітних в громаді. Тому питання відкриття робочих місць є надзвичайно актуальним. Комфорт і зручність для мешканців передбачає, що відновлені об'єкти будуть мати сучасну інфраструктуру, енергоощадливість та зручні для людей з інвалідністю та з особливими потребами, яких в громаді понад 2000 осіб. Вплив на довкілля важливим є для громади, що пов'язує своє майбутнє з виробництвом екопродукції та розвитком туризму. Тому цей критерій має бути наскрізним та врахованим в більшості проєктних ідей, що розглядаються.

У результаті відбору було зменшено до трьох кількість проєктних ідей взятих на подальшу підготовку в якості проєктів місцевого розвитку (див. наступні підрозділи).

3.2. Завдання і проекти етапу “Невідкладне реагування”

Цей етап Плану відновлення і розвитку передбачає вирішення завдань невідкладного реагування на гуманітарні, освітні, медичні та інші потреби, забезпечення яких є критично важливим для збереження життя і підтримання функціонування критичної інфраструктури громади. В рамках завдань етапу «Невідкладне реагування» Сновською міською радою за останніх 10 місяців вже проведено першочергові роботи та невідкладні заходи, виконано й подолано переважну кількість ургентних викликів.

Зокрема, забезпечено відновлення постачання продуктів харчування (отримано від гуманітарних місій і роздано значну кількість товарів першої необхідності, зокрема майже 2 тисячі продуктових наборів направлені у Гірський, Новоборовицький, Хотуницький, Смяцький старостат та с. Гута-Студенецька), твердого палива (завезено у 1118 домогосподарств), облаштовано місця для тимчасового проживання місцевих мешканців та ВПО, проведені ремонтні роботи об'єктів критичної інфраструктури (тимчасовий ремонт мостів), а також житлової та соціальної інфраструктури. За рахунок бюджету міської ради, комунальних підприємств та спонсорських коштів закуплено будівельні матеріали для відновлення житлових будинків, комунальних будівель, інфраструктурних мереж. Скоординовано та відновлено рух та роботу екстрених, соціальних та комунальних служб. Відбулося розширення послуг рятувальників та збільшення кількості місць розташування органів правопорядку. Водночас, залишаються актуальними завдання щодо:

- реконструкції ділянок автомобільних доріг, мостів, критично важливих для руху громадського транспорту, шкільних автобусів, автомобілів рятувальних служб, зокрема екстреної медичної допомоги
- відновлення та забезпечення якісного зв'язку й інтернету

	критична важливість	створення робочих місць	комфорт і зручність для мешканців	вплив на довкілля	вплив на бюджет громади/домогосподарств	Згуртованість громади
Відновлення мобільного та інтернет-зв'язку у віддалених селах Сновської громади.	+	0	+	0	+	+

Табл. 22. Оцінювання ідей проектів етапу “Невідкладне реагування” за визначеними критеріями (де «+» - позитивний вплив, «-» - негативний вплив, «0» - відсутні/нейтральний вплив)

Відсутність зв'язку (у т.ч. інтернет) на прикордонних територіях є критичною, оскільки непрацюють системи сповіщення (на випадок повітряної тривоги), нема можливості викликати у разі потреби рятувальні служби, а також школярі, які залишаються у цих селах, не можуть брати участь у дистанційному навчанні.

Самостійно цю проблему міська рада вирішити не в змозі. Деякі заходи планується проводити на рівні місцевої влади (отримано Starlink), але значною мірою потрібна допомога держави і бізнесу. В 2023 р. необхідно провести зв'язок в села Софіївка, Іванівка, Тихоновичі, Гута Студенецька, де проживають 121 дитина (можливо оптоволоконний інтернет). А в прикордонні села Гірськ, Ключи, Єліне, де проживає 73 дитини, що залишаються без інтернет зв'язку через постійні обстріли для вирішення проблеми необхідно встановлення базових станцій стільникового зв'язку. Додатково, серед основних потреб територіальної громади, на цьому етапі, є завдання з відновлення зруйнованих доріг обласного значення в межах громади, мостів і мостових споруд. Внаслідок бойових дій та окупації повністю зруйновані дороги між селами Єліне – Тур'я, Хотунічі – Петрівка – Стара Рудня – Смяч, Щокоть – Радвино, що перешкоджає доступу екстрених служб. Населення цих населених пунктів становить - 2954 мешканців. Увага до вирішення цієї проблеми зі сторони обласної влади є вкрай необхідною та актуальною.

3.3. Завдання і проекти етапу “Відновлення”

Етап “Відновлення” передбачає вирішення комплексу завдань, що спрямовуються на відновлення об'єктів громадського призначення, соціальної інфраструктури, до стану, що дозволяє відновити надання публічних послуг в обсязі до лютого 2022 року. Це, зокрема, сприятиме поверненню у громаду внутрішньо переміщених осіб та біженців, а також створенню умов для місцевого економічного розвитку. Завданням цього етапу є:

- відновлення об'єктів житлової та соціальної інфраструктури, покращення якості житлового фонду;
- розвиток інфраструктури та поліпшення об'єктів комунального господарства, впровадження заходів енергозбереження й енергоефективності;
- забезпечення чистого та безпечного довкілля та ефективне управління відходами, створення рекреаційних зон.

У рамках цього етапу на засідання робочої групи були винесені відповідні ідеї проектів (див. Табл. 23), які в т. ч. відносяться до пріоритетних напрямків: “Відновлення інженерно-транспортної, соціальної інфраструктури, об'єктів житлового, громадського призначення”, “Охорона навколишнього природного середовища, відтворення та стале використання природних ресурсів”, “Відновлення та розвиток економіки”, “Розвиток людського капіталу”.

Першочергова увага була приділена ідеям проектів відновлення об'єктів освітньої мережі. В результаті відбору найбільш актуальних ідей проектів для відновлення представники Сновської громади зупинились на необхідності реалізації двох із запропонованих раніше.

	критична важливість	створення робочих місць	комфорт і зручність для мешканців	вплив на довкілля	вплив на бюджет громади/домогосподарств	Згуртованість громади
«Реконструкція їдальні Сновської гімназії»	0	+	+	+	+/-	0
«Капітальний ремонт корпусу № 1 Сновської початкової школи»	0	0	+	+	-/0	0

Табл. 23. Оцінювання ідей проєктів етапу «Відновлення» за визначеними критеріями (де «+» - позитивний вплив, «-» негативний вплив, «0» - відсутній/нейтральний вплив) «Відновлення»

Джерело: робоча група

Проєктна ідея «Реконструкція їдальні Сновської гімназії» має на меті забезпечення гарячим харчуванням учнів опорного закладу (280 учні навчається, ще 140 планують підвозити з сусідніх сіл). Досі на обіди учнів возили 2 шкільними автобусами в їдальню училища лісового господарства (відстань 3 км; 5-7 рейсів на день). Реалізація проєкту, зокрема, призведе до економії пального та бюджетних коштів, зменшення викидів вихлопних газів, а головне – підвищить безпеку і комфорт учнів. В Сновській гімназії збільшиться кількість учнів за рахунок закриття малокомплексних закладів у селах і переведення до гімназії (близько 140 учнів). Таким чином, реалізація проєкту є необхідною передумовою для оптимізації мережі закладів освіти громади. ПКД виготовлена. Орієнтовна вартість проєкту 5128,191 тис.грн.

Проєкт «Капітальний ремонт корпусу № 1 Сновської початкової школи» передбачає впровадження заходів з енергозбереження, покращення санітарного стану приміщень, створення належних комфортних і безпечних умов. Зменшення енергозатратності при утриманні будівлі після впровадження проєкту призведе до зниження викидів в атмосферне повітря, раціонального використання енергетичних ресурсів, зниження енергоємності послуг тепlopостачання і, як наслідок - економії бюджетних коштів. ПКД виготовлена. Орієнтовна вартість проєкту 12493,656 тис. грн.

Відновлення також потребують зруйновані об'єкти приватної власності громадян (житлові будинки). Проте деталізація цих проєктів видається проблематичною до прийняття підзаконних актів, що визначають механізм компенсацій власникам приватних будинків та власникам квартир, передбачених Законом України «Про компенсацію за пошкодження та знищення окремих категорій об'єктів нерухомого майна внаслідок бойових дій, терористичних актів, диверсій, спричинених військовою агресією російської федерації» від 23.02.2023 року.

Під час розгляду питань учасники робочої групи обговорювали необхідність ремонту мосту через р. Снов, обстеження та розмінування територій і об'єктів ПЗФ державного значення. Але ці питання потребують вирішення на державному рівні.

3.4. Завдання і проекти етапу "Розвиток"

Етап "Розвиток" є більш тривалим за часом та спрямований на впровадження заходів економічного та соціального розвитку громади. Завданням цього етапу є:

- розвиток житлової та соціальної інфраструктури;
- економічний розвиток;
- розвиток інфраструктури та поліпшення якості соціальних, медичних, освітніх, спортивних та культурних послуг.

В Сновській громаді вже розпочато створення шкільних коворкінгів у співпраці з проектом «DOBRE», які сприятимуть розкриттю піприємницького потенціалу школярів, здобуттю навиків швейної справи. У міському ліцеї №1 (608 учнів) в 2023 р. буде впроваджуватися проект «Шкільна швейна майстерня».

З інших винесених ідей проектів, які відносяться до пріоритетних напрямків (див. Табл. 24) на засіданні робочої групи визначено пріоритетним за етапом "Розвиток" одну проектну ідею.

	критична важливість	створення робочих місць	комфорт і зручність для мешканців	вплив на довкілля	вплив на бюджет громади/домогосподарств	Згуртованість громади
«Розвиток мережі надання адміністративних послуг в Сновській міській територіальній громаді»	0	+	+	0	0/+	+
Реконструкція очисних споруд в місті Сновськ	0	0	+	+	-/-	0
Будівництво водопровідної мережі та насосної станції над існуючою свердловиною в м.Сновськ (залінійна сторона)	0	0	+	0	0/-	0
Капітальний ремонт вулиці Архітектурна в м.Сновськ	0	0	+	0	0/0	+
Реконструкція спортивного гімнастичного залу в дитячому оздоровчому таборі «Дружба»	0	+	+	0	-/0	+
Капітальний ремонт спальних корпусів дитячого оздоровчого табору «Дружба»	0	+	+	0	-/0	0
Реконструкція стадіону «Колос»	0	0	+	0	-/0	+

¹ <https://itd.rada.gov.ua/billInfo/Bills/Card/39283>

Капітальний ремонт дорожнього покриття по вулиці Лермонтова (на ділянці від вул.Свободи до вул.Б.Хмельницького) в м.Сновськ, Чернігівської області	0	0	+	0	0/0	+
«Капітальний ремонт Сновської ЗОШ I-III ст. №1	0	0	+	0	0/0	0
Відновлення вуличного освітлення в селах громади	0	0	+	0	-/0	0
Розробка комплексного плану розвитку території	0	+	0	+	+ \ 0	0
Створення шкільних коворкінгів	0	+	+	0	0/+	+
Створення Центру підтримки підприємництва	0	+	+	0	+ / +	+
Реконструкція полігону та вдосконалення системи поводження з ТПВ	0	+	+	+	- / -	0
Організація співпраці бізнесу та населення Сновської громади на основі кооперації домогосподарств і розширення промислового виробництва продуктів харчування вирощеного в сільських кооперативах.	0	+	+	0	+ / +	0

Табл. 24. Оцінювання ідей проєктів етапу «Розвиток» за визначеними критеріями (де «+» - позитивний вплив, «-» негативний вплив, «0» - відсутні/нейтральний вплив) «Розвиток»

Джерело: міська рада

Консенсусом учасників засідання робочої групи було обрано ідею проекту «Розвиток мережі надання адміністративних послуг в Сновській міській територіальній громаді» (створення єдиного простору «фронт-офіс» з відкриттям 5 додаткових робочих місць). Мета - відновлення доступу до втрачених під час воєнного стану публічних послуг і послуг провайдерів окремих послуг (у громаді припинили роботу підрозділи АТ «Чернігівгаз», Чернігівобленерго, Приватбанку, Пенсійного Фонду, паспортного столу, РАГСу). Згідно домовленостей, ці послуги можна надавати в ЦНАПі за встановленим графіком (безпосередньо або/та надаючи можливість працювати представнику у відведеному приміщенні в певні дні), після реконструкції приміщення створити постійні додаткові робочі місця для надання вказаних послуг. Також проект передбачає запровадження нових послуг (РАЦСу, державної міграційної служби).

Планується організація роботи виїзного ЦНАПу, що надасть можливість вперше з 2016 року (створення об'єднаної територіальної громади) охопити адміністративними послугами сільське населення, що особливо актуально в умовах відсутності транспортного сполучення з адмінцентром громади. Проектно-кошторисна документація замовлена. Її вартість ще не визначена. Внаслідок реалізації проекту відбудеться значна економія коштів бенефіціарів, адже не потрібно буде їхати в адмінцентр громади та в райцентр (м.Корюківка).

Передбачається створення умов для маломобільних груп населення та осіб з особливими потребами, адже реконструкція будівлі передбачатиме усі сучасні вимоги до будівництва, обладнання та використання приміщень. Планується обладнання додаткової кімнати для проведення коворкінгів, прийому спеціалістами, які приїзять з району і області, для тимчасового використання і швидкої здачі в оренду за потребою.

Одним із діючих підприємств громади є завод продтоварів (131 працівник), який займається виготовленням кондитерських виробів, джемів, соків, консервованої продукції. За попередньою комунікацією, завод зацікавлений купити як сировину місцеву продукцію (чорниця, малина, суниця, полуниця, яблука, груші, сливи, морква та інші ягоди, фрукти та овочі), вирощену в домогосподарствах (8,3 тис. домогосподарств в громаді). У рамках такого спільного із заводом проекту має бути проведена інформаційно-просвітницька кампанія серед сільських мешканців, централізовано закуплено посадковий матеріал, організовано навчання та постійні консультації агронома, контроль дотримання агротехнологій. У результаті можуть бути сформовані окремі ареали кооперації та спеціалізації сіл у вирощуванні певних видів сільськогосподарської продукції, які даватимуть вагомe джерело доходів для домогосподарств.

РОЗДІЛ IV.

Прогнозована потреба та можливі джерела фінансування

В умовах обмеженості ресурсів, громада працює над залученням зовнішнього фінансування, залучення приватних інвесторів, працює з програмами міжнародних донорів.

Оцінка орієнтовної потреби фінансування по кожному проекту/заходу та ймовірність залучення зовнішніх джерел (державний/обласний бюджет, міжнародні фонди, приватні інвестиції, благодійні внески та ін.) наведена в наступній таблиці.



Рис. 31. Прогнозовані джерела фінансування для реалізації ПВП Сновської ТГ.

Назва проекту	Джерело фінансування			
	Бюджет громади	Обласний бюджет	Державний бюджет	Міжнародна допомога
Розвиток мережі надання адміністративних послуг в Сновській міській територіальній громаді			15 000	
Реконструкція очисних споруд в місті Сновськ	265	6 243		
Будівництво водопровідної мережі та насосної станції над існуючою свердловиною в м.Сновськ (залінійна сторона)	200			6 309

Капітальний ремонт корпусу № 1 Сновської початкової школи	333		12 161	
Капітальний ремонт вулиці Архітектурна в м. Сновськ	50	7 440		
Реконструкція їдальні Сновської гімназії			5 128	
Реконструкція гімнастичного залу в дитячому оздоровчому таборі «Дружба»	196			11 114
Капітальний ремонт спальних корпусів дитячого оздоровчого табору «Дружба»				13 014
Реконструкція стадіону «Колос»	150			21 575
Капітальний ремонт дорожнього покриття по вулиці Лермонтова (на ділянці від вул.Свободи до вул.Б.Хмельницького) в м.Сновськ	133	2 866		
«Капітальний ремонт Сновської ЗОШ I-III ст. №1	100			33 165
Відновлення вуличного освітлення в селах громади	100			4 900
Розробка Комплексного плану розвитку території	1 000		7 000	
Створення шкільних коворкінгів	220			1080
Створення Центру підтримки підприємництва				200
Реконструкція полігону та вдосконалення системи поводження з ТПВ				20 000

Організація співпраці бізнесу та населення Сновської громади на основі кооперації домогосподарств і розширення промислового виробництва продуктів харчування вирощеного в сільських кооперативах.				2 000
Відновлення мобільного та інтернет-зв'язку у віддалених селах Сновської громади.			3 000	
Загалом, по всіх джерелах	2 747	16 549	42 289	113 357
Загалом, по ПВР	174 942			

Таблиця 25. Джерела фінансування та співфінансування проектів та заходів ПВР Сновської громади, тис. грн.

РОЗДІЛ V.

Моніторинг та оцінювання

Для прозорого та ефективного моніторингу за результатами впровадження Плану розвитку та відновлення Сновської міської територіальної громади встановлено такі ключові показники результативності.

Етап "невідкладне реагування", буде виконаним при досягненні показників:

1. 100% населення громади мають доступ до мобільного та інтернет-зв'язку.

Етап "Відновлення" буде вважатися виконаним і цілі його досягнуті при виконанні наступних показників:

1. Зменшився час на реагування рятувальними службами та підвищилась доступність соціальних і медичних послуг в сільській місцевості.
2. Встановлено ефективні енергозберігаючі світильники на вулицях 9-ти сільських населених пунктів.
3. 100% школярів м.Сновськ матимуть доступ до гарячого харчування.
4. 100% рідких побутових відходів, що надходять на міські очисні споруди, очищатимуться у відповідності до санітарних та епідеміологічних норм та стандартів
5. 100% молоді та дорослого населення мають доступ до об'єктів соціальної та спортивної інфраструктури (освітні та оздоровчі заклади, дитячий табір «Дружба», стадіон)

Завдання Етапу "Розвиток" будуть вважатися виконаними, якщо будуть реалізовані амбітні проекти:

1. 100% населення будуть отримувати якісні адміністративні послуги за місцем свого проживання.
2. 100% населення матимуть можливість здійснювати містобудівну діяльність.
3. до 7000 осіб збільшать доходи від реалізації власної сільгосппродукції на переробні підприємства.

Кількісно вимірювані показники результативності кожного проекту наведені в наступній таблиці.

Назва проекту	Числове значення	Назва показника
1.Розвиток мережі надання адміністративних послуг в Сновській міській територіальній громаді	≥163 од	кількість послуг, що надаються населенню збільшилась (+30);
	5 од	створені нові робочі місця;
	70%	рівень задоволеності отримувачів послуг зростає
	100%	частка населення, які можуть отримати адмін. послуги у своєму нас. пункті
2.Реконструкція очисних споруд в місті Сновськ	10590 осіб	кількість осіб, які отримують якісні послуги
	≤700 куб.м./добу	Обсяг очищених рідких побутових відходів у відповідності до санітарно-епідеміологічних норм та стандартів
	≤30%	зменшено енергоспоживання очисних споруд.
3.Будівництво водопровідної мережі та насосної станції над існуючою свердловиною в м.Сновськ ("залінійна сторона")	100%	% жителів частини м. Сновськ (вул.. Ю.Костюченка, Калініна, Шевченка), у яких відсутній водопровід, забезпечені якісною питною водою
4.Капітальний ремонт корпусу № 1 Сновської початкової школи	238 осіб	кількість школярів, які навчаються у належних санітарно-технічних умовах (в т.ч. З з інвалідністю)
	≤40%	зменшилось споживання енергоносіїв
	≥6	збільшилась кількість учнів з родин ВПО
	≤15%	зменшився рівень захворювань простудними хворобами в осінньо-зимовий період
5.Капітальний ремонт дорожнього покриття вулиці Архітектурна в м.Сновськ	≤15%	зростає задоволеність мешканців якістю доріг
	24000	кількість учасників дорожнього руху
	≤90%	зменшено кількість аварійних ситуацій
6.Реконструкція їдальні Сновської гімназії	254 учні	кількість школярів, які мають доступ до гарячого харчування
7.Реконструкція гімнастичного залу в дитячому оздоровчому таборі «Дружба»	≥600 осіб	Кількість дітей, які щорічно оздоровлюються
	≥500 осіб	Кількість членів Федерації спортивної гімнастики України, які щорічно беруть участь у тренувальних зборах на базі закладу
	≥60 осіб	Кількість дітей, які відвідують секцію спортивної гімнастики
	600 тис. грн	Додатковий дохід оздоровчого закладу від надання платних послуг
8.Капітальний ремонт спальних корпусів дитячого оздоровчого табору «Дружба»	450 осіб	забезпечено належний рівень побутових умов для перебування дітей під час оздоровчих змін
	40осіб	покращення умов праці для обслуговуючого та педагогічного персоналу
9.Реконструкція стадіону «Колос»	≥4000 осіб	Загальна кількість учасників масових заходів щорічного спрямування.
	≥ 30%	Кількість отримувачів фізкультурно-спортивних послуг.
10.Капітальний ремонт дорожнього покриття по вулиці Лермонтова (на ділянці від вул.Свободи до вул.Б.Хмельницького) в м.Сновськ	≤90%	зменшено кількість аварійних ситуацій
11.«Капітальний ремонт Сновської ЗОШ I-III ст. №1	600 осіб	кількість учнів, які мають безпечне комфортне освітнє середовище

12.Відновлення вуличного освітлення в селах громади	9	кількість сільських населених пунктів в яких встановлено ефективні енергозберігаючі світильники
	7800	кількість мешканців, що проживають на освітлених вулицях у селах
13.Розробка Комплексного плану розвитку території	21262	кількість мешканців громади, які мають можливість здійснювати містобудівну діяльність в громаді
14.Створення шкільних коворкінгів	≤ 1100 осіб	Кількість осіб залучених до діяльності швейного коворкінгу
	10-15 од.	Створені нові робочі місця
15.Створення Центру підтримки підприємництва	≤2600 осіб	Чисельність працюючих у суб'єктів малого і середнього підприємництва
	не менше 10 щорічно	Створення нових робочих місць
16.Реконструкція полігону та вдосконалення системи поводження з ТПВ	30%	Відсоток охоплення домогосподарств договорами на вивезення ТПВ
	на 90%	Зменшення кількості стихійних сміттєзвалищ
17.Організація співпраці бізнесу та населення Сновської громади на основі кооперації домогосподарств і розширення промислового виробництва продуктів харчування вирощеного в сільських кооперативах.	≤7000	залучені сільські мешканці до вирощування власної продукції і реалізації її на місцевий завод продтоварів для переробки.
	20	Створені нові робочі місця та/або само зайняті місцеві жителі
18.Відновлення мобільного та інтернет-зв'язку у віддалених селах Сновської громади.	≥1	% жителів, які мають доступ до 4G або іншого швидкісного інтернету
	100%	

Таблиця 32 Ключові показники результативності проектів