



# ПЛАН ВІДНОВЛЕННЯ ТА РОЗВИТКУ

ВЕЛИКОПИСАРІВСЬКОЇ СЕЛИЩНОЇ  
ТЕРИТОРІАЛЬНОЇ ГРОМАДИ  
СУМСЬКОЇ ОБЛАСТІ

2023

За підтримки уряду Великої Британії (UK Aid) в рамках проекту «Надання експертної та технічної підтримки уряду та обласним адміністраціям у розробці й імплементації планів відновлення». Імплементатори проекту — Abt Britain та Центр економічної стратегії.



# ЗМІСТ

Перелік скорочень .....	3
<b>Розділ 1. Тенденції демографічного та соціально-економічного розвитку, природно-ресурсний потенціал .....</b>	<b>4</b>
1.1. Загальна характеристика громади та області .....	4
1.2. Демографічна ситуація.....	5
1.3. Місцева економіка і зайнятість .....	9
1.4. Природно-ресурсний потенціал .....	15
1.5. Бюджет та активи громади.....	17
1.6. Гуманітарна сфера .....	19
Ключові висновки по розділу .....	23
<b>Розділ 2. Обсяги руйнувань та пошкоджень на території громади .....</b>	<b>25</b>
2.1. Житлові об'єкти .....	25
2.2. Об'єкти критичної інфраструктури (водопостачання/-відведення, газо-/електро-/теплопостачання, зв'язок) .....	26
2.3. Транспортна інфраструктура (автодороги місцевого, обласного і державного значення, залізниця). .....	26
2.4. Об'єкти соціальної інфраструктури та громадського призначення.....	27
Ключові висновки по розділу .....	28
<b>Розділ 3. Пріоритетні напрями і завдання відновлення і розвитку громади.....</b>	<b>29</b>
3.1. Бачення розвитку громади, пріоритетні напрями відновлення та розвитку .....	29
3.2. Завдання і проекти етапу «Невідкладне реагування» .....	31
3.3. Завдання і проекти етапу «Відновлення» .....	32
3.4. Завдання і проекти етапу «Розвиток».....	33

## Скорочення

<b>АЗПСМ</b>	Амбулаторія загальної практики сімейної медицини
<b>ВПО</b>	Внутрішньо переміщені особи
<b>КМУ</b>	Кабінет міністрів України
<b>КЗ</b>	Комунальний заклад
<b>КП</b>	Комунальне підприємство
<b>ММС</b>	Міжмуніципальне співробітництво
<b>МСБ</b>	Малий та середній бізнес
<b>МТД</b>	Міжнародна технічна допомога
<b>СР</b>	Селищна рада
<b>НКП</b>	Некомерційне комунальне підприємство
<b>ОДА/ОВА</b>	Обласна державна адміністрація/обласна військова адміністрація
<b>ОМС</b>	Органи місцевого самоврядування
<b>ПКД</b>	Проектно-кошторисна документація
<b>ПВР</b>	План відновлення та розвитку
<b>РГ</b>	Робоча група з розробки Плану відновлення та розвитку
<b>СПД</b>	Суб'єкти підприємницької діяльності
<b>СТГ</b>	Селищна територіальна громада
<b>ТПВ</b>	Тверді побутові відходи
<b>ФАП</b>	Фельдшерсько – акушерський пункт
<b>ЦНАП</b>	Центр надання адміністративних послуг
<b>ЗДО</b>	Заклад дошкільної освіти
<b>ДНЗ</b>	Дошкільний навчальний заклад
<b>КУ</b>	Комунальна установа
<b>ЗБД</b>	Зона бойових дій

# РОЗДІЛ І.

## Тенденції демографічного та соціально-економічного розвитку, природно-ресурсний потенціал

### 1.1. Загальна характеристика громади

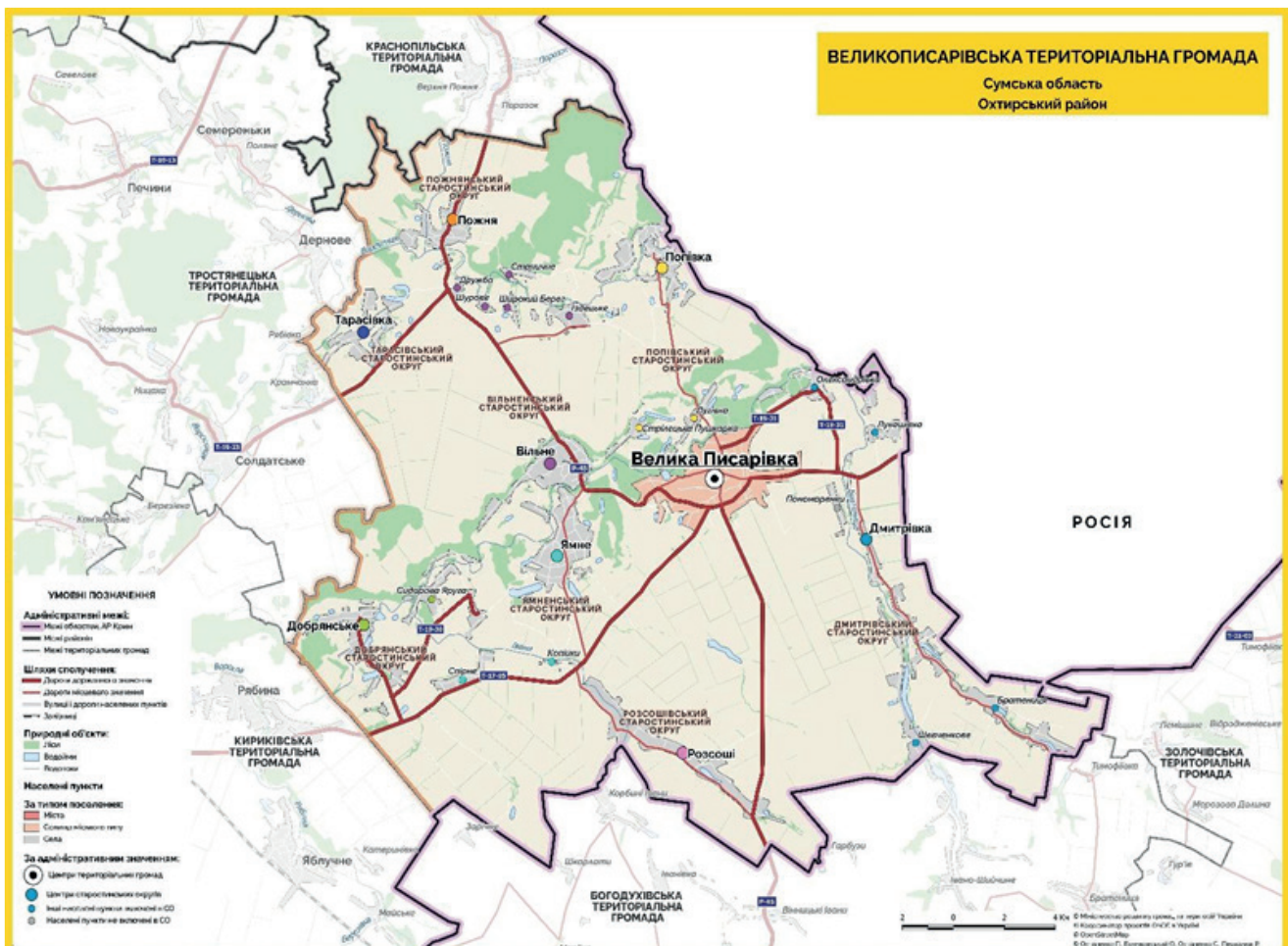
Великописарівська громада створена 13 листопада 2020 року року.  
Код КАТОТТГ UA59040030000060142.

Площа громади 511,4 км<sup>2</sup>. В складі 1 селище та 23 села.

Великописарівська ТГ статутних та стратегічних документів не має.

Великописарівська громада знаходиться на кордоні з рф, зазнає регулярних обстрілів та входить до оновленого переліку територій Мінреінтеграції, на яких ведуться бойові дії, як громада можливих бойових дій. Відтак розташування громади на самому кордоні з агресором створює додаткові постійні безпекові ризики.

Малюнок 1. Мапа Великописарівської територіальної громади



Джерело: <https://decentralization.gov.ua/newgromada/4539/map>

Відстані до обласних центрів: Полтава – 144 км, Харків – 91 км, Суми – 90 км, Київ – 442 км

**Таблиця 1. Порівняння громади і області за площею та населенням.**

	Площа, км <sup>2</sup>	Площа, % площі області	Населення на 01.01.2022, осіб	Населення, % населення області	Щільність населення
Громада	511,4	2,15	10490	0,98	20
Область	238834	-	1068247	-	4

Джерело: селищна рада і власні напрацювання

**Таблиця 2. Порівняльні показники громади і громад-сусідів**

Показники	Дані за 2021 рік			
	Громада	Кириківська селищ-на територіальна громада	Краснопільська се-лицьна територіальна громада	Тростянецька міська територіальна гро-мада
Територія, км <sup>2</sup>	511,4	270,14	555,5	788,86
Населення	10490	6908	19838	27 627
Зайняте населення	3230	дані відсутні	8325	6768
Зареєстровані без-робітні	3542	дані відсутні	1674	352
Власні надходження громади на 1 меш-канця, грн.	8541,46	4268,6	8579,30	7421,03
Капітальні видатки громади у перера-хунку на 1 мешканця (КЕКВ 3000)	8341,28	1118,7	1232,97	4463,61
Рівень дотаційності громади, %	0	дані відсутні	33,30	59,1

Джерело: селищна рада і власні напрацювання

## 1.2. Демографія

Переважає більшість громад-сусідів має незначну кількість населення у порівнянні із площею їхніх громад. Станом на 1 січня 2022 року чисельність населення громади становила 10490 осіб (жінок – 5130, чоловіків – 4879). З початком бойових дій кількість населення, яке виїхало з громади, орієнтовно склала 1335 осіб, з них повернулось після деокупації Сумської області близько 300. Враховуючи прибулих ВПО, населення громади залишилось майже на довоєнному рівні. ВПО, які відчувають складнощі щодо безпекової ситуації, працевлаштування, оренди житла, доступу до муніципальних послуг, можуть покинути громаду. Подібний сценарій призведе до того, що літні люди складатимуть найбільш чисельну вікову групу, а діти – найменшу.

Відтак, смертність в громаді значно перевищуватиме народжуваність, функціонування освітньої сфери та утримання соціальної інфраструктури стане вкрай обтяжливим для бюджету громади, а значні відстані між населеними пунктами не сприятимуть вирішенню питання шляхом можливого укрупнення громад. Також скорочення чисельності населення відбувається, головним чином, за рахунок осіб працездатного віку.

### Крім цього в громаді обліковуються вразливі групи населення:

- особи з особливими потребами (чоловіків і жінок) – 830, з них дітей – 36
- малозабезпечені родини – 1099

Крім цього, із зменшенням чисельності населення громади, скорочується і обсяг економіки громади, зменшується внутрішній ринок. Відповідно падають споживання та виробництво. Зменшуються також доходи населення через зростання цін, відповідно зменшується обсяг торгівлі навіть харчовими продуктами, які є товарами першої необхідності, одягом, взуттям. Скорочення попиту спричиняє зменшення виробництва. В свою чергу, скорочення внутрішнього ринку, попиту на ньому, негативно впливає на рівень інвестицій у майбутньому.

**Таблиця 3. Чисельність населення громади у розрізі населених пунктів, осіб**

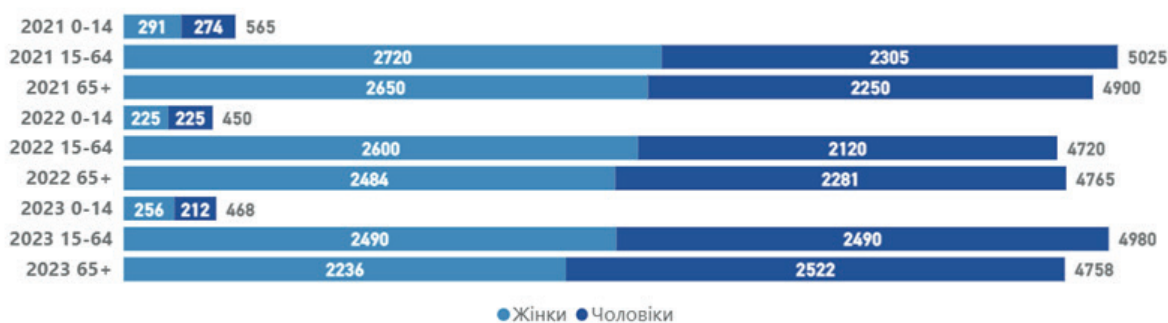
	чол. 01.01.2021	жін. 01.01.2021	чол. 01.01.2022	жін. 01.01.2022	чол. 01.01.2023	жін. 01.01.2023
смт. Велика Писарівка	2156	2057	2100	1828	1820	1932
с. Вільне	318	297	283	276	328	358
с. Добрянське	314	338	284	313	372	422
с. Попівка	257	368	246	353	162	239
с. Тарасівка	284	261	276	235	225	262
с. Ямне	597	536	456	462	495	606
Решта населених пунктів* (прим.)	1331	1376	1186	1711	1548	1256
Всього по громаді	5257	5233	4831	5178	4950	5075

\*Примітка. В таблиці 3 в окремих рядках вказана інформацію про населені пункти, чисельність мешканців яких перевищує 500 осіб. Населення всіх решта населених пунктах зазначена сумарно у рядку «Решта нас. пунктів»

Джерело: селищна рада і власні напрацювання

## Гендерно-віковий склад жителів громади

### Гендерно-віковий склад населення громади



● Жінки ● Чоловіки

### Гендерно-віковий склад дітей дошкільного та шкільного віку



● Жіночка ● Чоловіча

Джерело: <https://ces.org.ua/dashboards/>

**Таблиця 4. Природний приріст населення, осіб**

Показники	2020	2021	2022
Народжені	43	64	46
Померлі	241	239	215
Природний приріст	-171	-175	-169

Дані подані станом на 1 січня відповідного року.

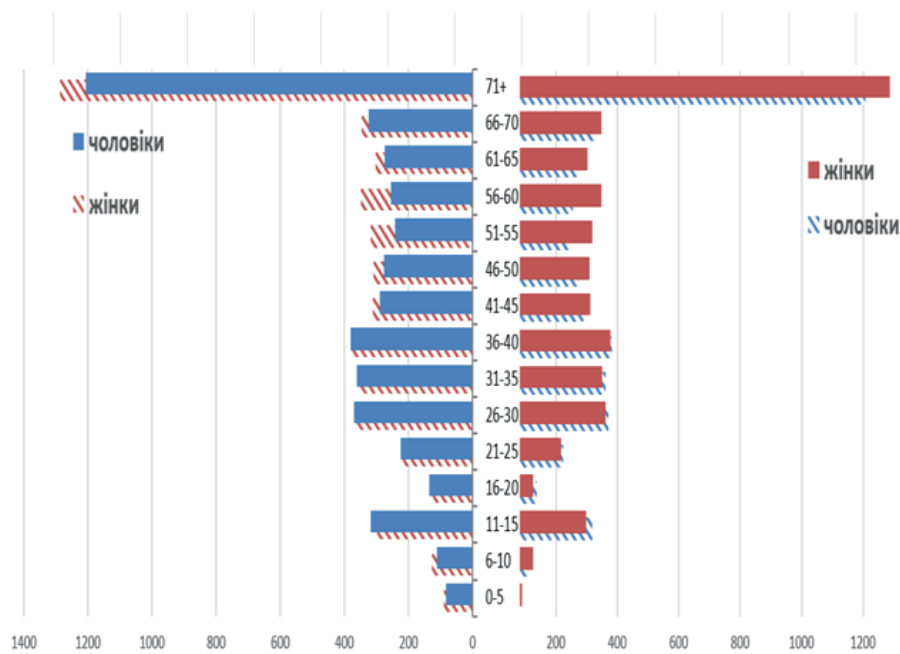
Джерело: селищна рада і власні напрацювання

**Таблиця 5. Статеві-вікова структура населення та діти дошкільного і шкільного віку, осіб**

Показники	1.01.2021		1.01.2022		1.01.2023	
	чол.	жін.	чол.	жін.	чол.	жін.
Населення у віці:						
молодшому за працездатний 0-14	274	291	225	225	212	256
працездатному 15-64	2305	2720	2120	2600	2190	2790
старшому за працездатний 65+	2250	2650	2281	2484	2522	2236
діти дошкільного віку 0-6	219	239	220	243	220	240
діти шкільного віку 7-18	375	382	370	395	376	383

Джерело: селищна рада і власні напрацювання

Таблиця 6. Статеві-вікова піраміда

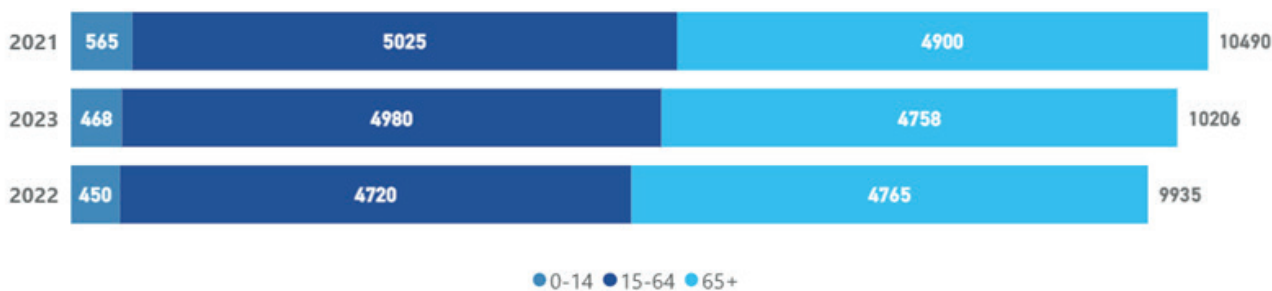


Джерело: селищна рада і власні напрацювання

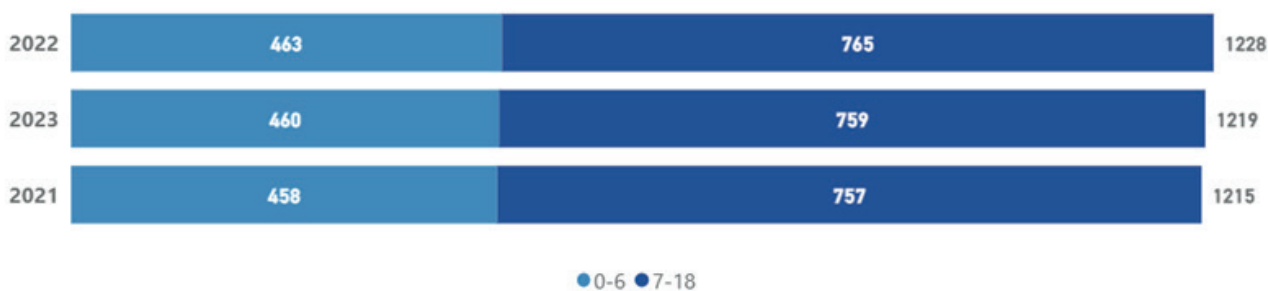
Скорочення населення громади відбувається за рахунок скорочення сільського населення, а також відтоку людей з територій, які зазнають обстрілів. Природний та міграційний рух також від’ємний. При збереженні існуючої тенденції скорочення населення громади може становити в найближчі роки до 30%.

Віковий склад жителів громади

Віковий склад населення, осіб



Діти дошкільного та шкільного віку, осіб



Джерело: <https://ces.org.ua/dashboards/>



**Таблиця 7. Кількість ВПО, в т.ч. дітей, та учасників бойових дій, осіб**

Показники	Всього, 1.01.2021	У т.ч. жін. 1.01.2021	Всього, 1.01.2022	У т.ч. жін. 1.01.2022	Всього, 1.01.2023	У т.ч. жін. 1.01. 2023
Загальна чисельність ВПО	146	74	149	77	1023	572
у т.ч. ВПО дітей віком 0-6 років	Відсутні дані	Відсутні дані	78	42	48	24
ВПО дітей віком 6-18 років	Відсутні дані	Відсутні дані	145	69	151	72
Кількість учасників/-ць бойових дій/АТО/ООС	183	-	183	-	183	-

Джерело: селищна рада і власні напрацювання

## 1.3. Місцева економіка і зайнятість

**Члени Робочої групи визначили наступні основні тенденції, які проявляються в економіці громади:**

- високі закупівельні ціни на товари першої необхідності,
- зниження купівельної спроможності населення,
- роздача гуманітарної допомоги, як гальма продажу товарів,
- часткове порушення логістики,
- обмеження пропозиції асортименту товарів,
- зuboжіння населення,
- зменшення чисельності населення,
- мобілізація працівників,
- подорожчання та дефіцит добрив,
- зменшення посівної площі у зв'язку з розташуванням полів впритул до кордону

На жаль, позитивних чинників зазначено не було.

Місцевий бізнес загалом поки що не планує релокуватись або припиняти свою діяльність. Проте представники бізнесу майже не планують нові напрями розвитку власної справи щонайменше до кінця військових дій та стабілізації безпекової ситуації.

Повна або часткова зупинка діяльності місцевих підприємств в умовах розриву господарських зв'язків, транспортного сполучення, також була зумовлена звільненням більшої кількості працівників за власним бажанням та тимчасове припинення трудових відносин у зв'язку з фінансовими проблемами підприємств.

Максимальних непрямих втрат в результаті військових дій громада зазнала через знищення або часткового пошкодження сільськогосподарських угідь, вилучення земель з обороту через мінування. Найменшими є втрати через загибель тварин та втрати врожаю через зрив посівної та неможливість збору врожаю.

Значні втрати також сталися через відсутність техніки для збору врожаю та підготовлених приміщень для зберігання врожаю. Частина техніки на даний час використовується військовими для облаштування оборонно-фортифікаційних споруд на кордоні, а частина приміщень, для зберігання зерна, зруйновані та пошкоджені. Також восени 2022 року через тривалі періоди відсутності електроенергії елеватори не могли сушити зерно і частина врожаю не була зібрана з полів.

**Таблиця 8 А. Юридичні особи та суб'єкти господарювання, одиниць**

Показники	01.01.2021	01.01.2022	01.01.2023
Усі суб'єкти ЄДРПОУ*:			
Громада	112	112	112
Область	13815	12141	11767
З них СПД-юридичні особи*			
Громада	50	45	48
Область	5616	4977	5038
З них малі (до 50 працівників, річний дохід менше еквіваленту 10 млн.євро) і мікропідприємства (до 10 працівників, річний дохід менше еквіваленту 2 млн. євро), сукупно			
Громада	50	45	48
Область	4661	4628	4634

\*Усі суб'єкти ЄДРПОУ мінус державні та комунальні організації (установи, заклади), асоціації, корпорації, консорціуми, концерни та інші об'єднання юридичних осіб, філії (інші відокремлені підрозділи), представництва, товарні біржі, кредитні спілки, споживчі товариства, політичні партії, громадські організації, релігійні організації, профспілки та об'єднання профспілок, благодійні організації, об'єднання співвласників багатоквартирних будинків

Джерело: селищна рада і власні напрацювання

**Таблиця 8 В. Фізичні особи-підприємці, одиниць**

Території	01.01.2021	01.01.2022	01.01.2023
Громада	200	222	174
Область	9759	8631	8008

Джерело: селищна рада і власні напрацювання

**Таблиця 9. Зареєстровані суб'єкти господарської діяльності за видами діяльності, одиниць**

Галузі та види діяльності	01.01.2021	01.01.2022	01.01.2023
Сільське господарство, мисливство та лісове господарство	45	40	38
Рибне господарство	1	1	1
Промисловість, у т.ч.:			
добувна промисловість	0	0	0
обробна промисловість	0	0	0
виробництво та розподілення електроенергії, газу та води	2	2	2
Будівництво	0	0	0
Оптова і роздрібна торгівля; торгівля транспортними засобами; послуги з ремонту	112	117	85
Готелі та ресторани	0	0	0
Транспорт і зв'язок	1	1	1
Фінансова діяльність	5	5	4
Операції з нерухомістю, здавання під найм та послуги юридичним особам	0	0	0
Освіта	2	2	2
Охорона здоров'я та соціальна допомога	3	3	4
Колективні, громадські та особисті послуги	10	10	10
Інші види економічної діяльності	-	-	-

Джерело: селищна рада і власні напрацювання

**Таблиця 10. Найбільші приватні роботодавці у громаді**

Підприємство, організація, установа	Вид діяльності (основний)	Чисельність працівників на 01.01.2021	Чисельність працівників на 01.01.2022	Чисельність працівників на 01.01.2023
ФГ «Світанок»	Вирощування зернових культур, бобових культур і насіння олійних культур	75	82	84
ФГ «Мрія»	Вирощування зернових культур, бобових культур і насіння олійних культур	40	42	39
СТОВ «Дружба-Нова»	Вирощування зернових культур, бобових культур і насіння олійних культур	100	96	51
ПП «Вільне»	Вирощування зернових культур, бобових культур і насіння олійних культур	60	64	31

Джерело: селищна рада і власні напрацювання

## Оцінка трудового потенціалу

**Таблиця 11. Загальні тенденції зміни зайнятості, осіб**

	01.01.2021	01.01.2022	01.01.2023
Громада	3248	3230	3019
Область	285100	247100	247900

Джерело: селищна рада і власні напрацювання

**Таблиця 12. Зайнятість за видами діяльності, осіб**

Галузі та види діяльності	на 01.01.2021	на 01.01.2022	на 01.01.2023
Сільське господарство, мисливство, лісове та рибне господарство	500	520	504
Промисловість	0	0	0
Будівництво	22	25	20
Оптова й роздрібна торгівля; торгівля транспортними засобами; послуги з їх ремонту.	118	120	120
Готелі та ресторани	0	0	0
Транспорт і зв'язок	34	36	36
Фінансова діяльність	25	15	15
Операції з нерухомістю, здавання під найм та послуги юридичним особам	0	0	0
Державне управління	112	116	120
Освіта	328	343	330
Охорона здоров'я та соціальна допомога	286	272	263
Колективні, громадські та особисті послуги	35	40	30
Інші види діяльності	0	0	0

Джерело: селищна рада і власні напрацювання

**Таблиця 13. Рівень зареєстрованого безробіття та навантаження на одну вакансію**

Показники	2022	
	Громада	Область
Рівень зареєстрованого безробіття (у відсотках до економічно активного населення працездатного віку)	17,4%	11,3%
Кількість безробітних на одну вакансію (чисельність зареєстрованих безробітних, поділена на кількість вакантних робочих місць)	65	16

Джерело: селищна рада і власні напрацювання

**Таблиця 14. Середня заробітна плата, грн.**

	2020	2021	2022
Громада	9194	9524	9627
Область	10003	11524	11322

Джерело: селищна рада і власні напрацювання

**Таблиця 15. Середня заробітна плата за видами діяльності, грн.**

Галузі та види діяльності	2021	2022
Сільське господарство, мисливство, лісове та рибне господарство	15000	17000
Промисловість	-	-
Будівництво	-	-
Оптова й роздрібна торгівля; торгівля транспортними засобами; послуги з їх ремонту	6500	6500
Готелі та ресторани	-	-
Транспорт і зв'язок	6500	6500
Фінансова діяльність	14200	12000
Операції з нерухомістю, здавання під найм та послуги юридичним особам	-	-
Державне управління	14 352	18 947
Освіта	9 414	9 352
Охорона здоров'я та соціальна допомога( є з/пл тільки по соц захисту)	6662	7649
Колективні, громадські та особисті послуги	6500	6500
Інші види діяльності	6500	6500

Джерело: селищна рада і власні напрацювання

**Таблиця 17. Наявні на території громади ВІЛЬНІ земельні ділянки, призначені для ведення господарської діяльності (крім с/г призначення)**

Адреса, стислий опис	Цільове призначення	Форма власності	Власник (власники)	Площа, кв. м
Сумська область, Охтирський район, смт. Велика Писарівка, вул.Ярослава Мудрого,2 (колишній завод продтоварів)	іншого громадського призначення	Комунальна	Великописарівська селищна рада	7234
Сумська область, Охтирський район, смт. Велика Писарівка, (колишній хлібо-завод )	іншого сільськогосподарського призначення	Комунальна	Великописарівська селищна рада	12000
Сумська область, Охтирський район, смт. Велика Писарівка, (колишня ферма )	іншого сільськогосподарського призначення	Комунальна	Великописарівська селищна рада	40000
Сумська область, Охтирський район, за межами с. Дмитрівка (колишній завод продтоварів)	землі промисловості	Комунальна	Великописарівська селищна рада	60000
Сумська область, Охтирський район, за межами с. Олександрівка (колишня ферма)	іншого сільськогосподарського призначення	Комунальна	Великописарівська селищна рада	20000
Сумська область, Охтирський район, за межами с. Дмитрівка (колишня ферма)	іншого сільськогосподарського призначення	Комунальна	Великописарівська селищна рада	140000
Сумська область, Охтирський район, за межами с. Лугівка (колишня ферма)	іншого сільськогосподарського призначення	Комунальна	Великописарівська селищна рада	3114
Сумська область, Охтирський район, за межами с. Лугівка (колишня ферма)	іншого сільськогосподарського призначення	Комунальна	Великописарівська селищна рада	11000
Сумська область, Охтирський район, за межами с. Попівка (колишня ферма)	іншого сільськогосподарського призначення	Комунальна	Великописарівська селищна рада	17847
Сумська область, Охтирський район, за межами с. Попівка (колишній цегельний завод)	землі промисловості	Комунальна	Великописарівська селищна рада	14000
Сумська область, Охтирський район, за межами с. Розсоші (колишня ферма)	іншого сільськогосподарського призначення	Комунальна	Великописарівська селищна рада	17847
Сумська область, Охтирський район, за межами с. Їздецьке (колишній цегельний завод)	землі промисловості	Комунальна	Великописарівська селищна рада	18000
Сумська область, Охтирський район, за межами с. Пожня (колишня ферма)	іншого сільськогосподарського призначення	Комунальна	Великописарівська селищна рада	60000

Джерело: селищна рада і власні напрацювання

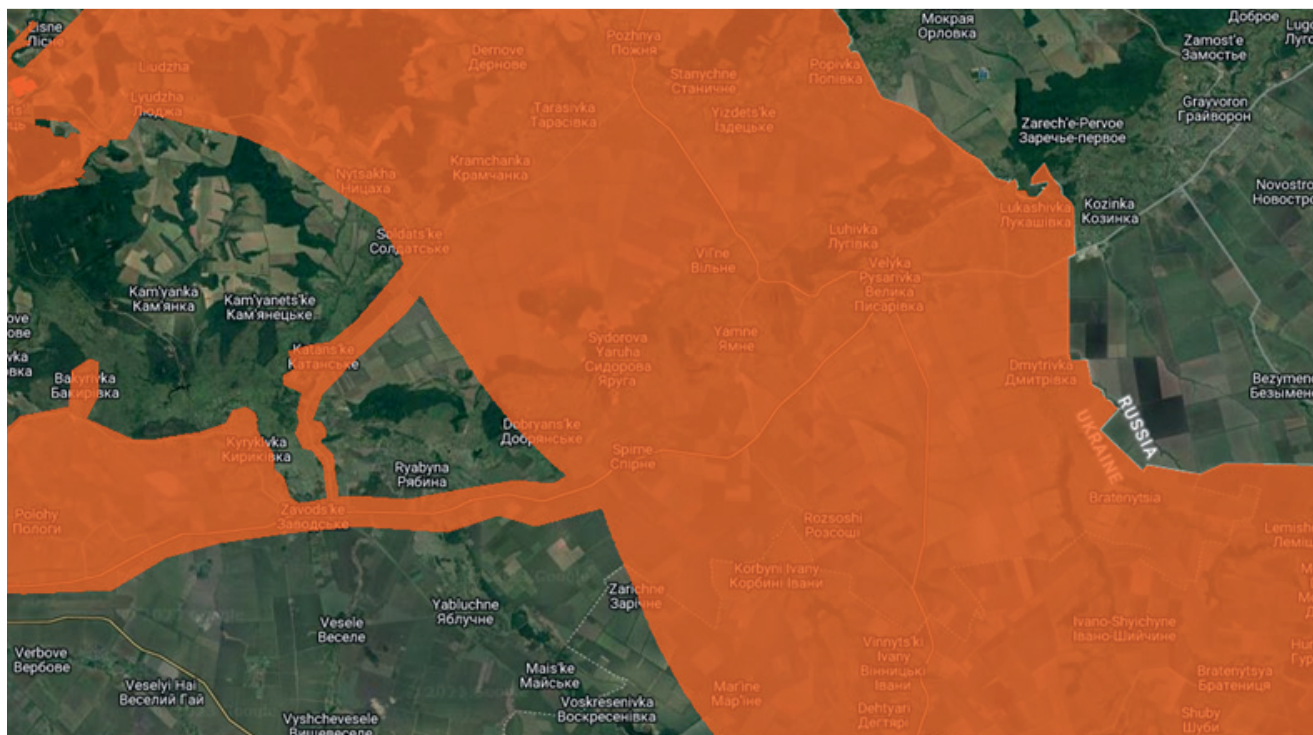
## 1.4. Природно-ресурсний потенціал

Таблиця 18. Структура земель громади на 01.01.2023 р.

Категорії земель	Всього, га	У т.ч. потенційно забруднені території (потребують розмінування/обстеження), га
Всього земель, в т.ч.:	51144,60	9674
Сільськогосподарського призначення	41709,06	6350
Житлової та громадської забудови	1290,58	0
Промисловості, транспорту, зв'язку	-	-
Землі лісового господарства	5018,28	3018
Землі водного фонду	573,72	0
Природоохоронного призначення	696,70	306
Інше	109,38	0

Джерело: селищна рада і власні напрацювання

Малюнок 4. Карта забруднених/замінованих територій Великописарівської громади



Джерело: <https://mine.dsns.gov.ua/>

Як бачимо практично вся територія громади вважається ДСНС замінованою.

Військова агресія призвела до цілого ряду небезпечних впливів на всі складові довкілля - атмосферне повітря, ґрунти і ландшафти, поверхневі і підземні води, рослинність, тваринний світ. Військові дії ускладнили також поводження з твердими побутовими відходами, особливо в населених пунктах, що опинились уздовж ліній фронту. До традиційного побутового сміття додалися залишки військової техніки, будівель, споруд та елементів інфраструктури, утилізація яких вимагає додаткових потужностей і неможлива без попереднього розмінування території та очищення її від боєприпасів.

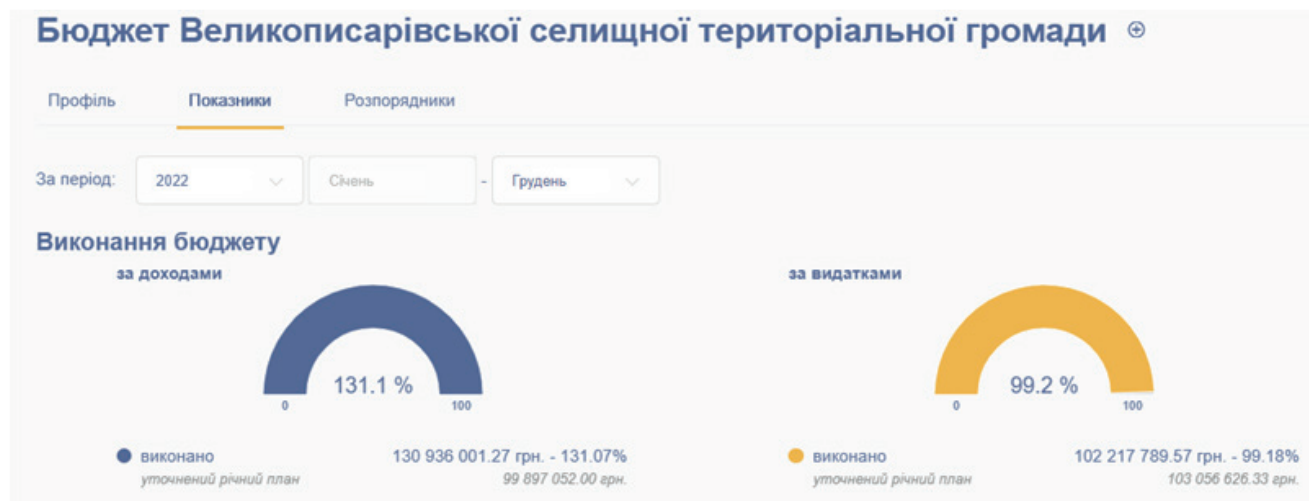
Від механічних пошкоджень, що виникають під час маневрів військової техніки та від вибухів боєприпасів зазнали пошкоджень лісові та лісо-захисні насадження, що призводить до їх ослаблення або загибелі. Початок війни практично паралізував багато аспектів природоохоронної діяльності: на частині територій не здійснюється моніторинг довкілля, не надаються екосистемні послуги та не реалізуються заходи з покращенню стану довкілля, зменшенню викидів парникових газів та адаптації до зміни клімату.

Із кожним вибухом в атмосферне повітря викидаються небезпечні речовини, такі як свинець, сажа, вуглець й інші шкідливі речовини. А залишки снарядів містять сірку, мідь, залізо та вуглець. При потраплянні у ґрунт вони забруднюють воду, а згодом отруюють людей і тварин.

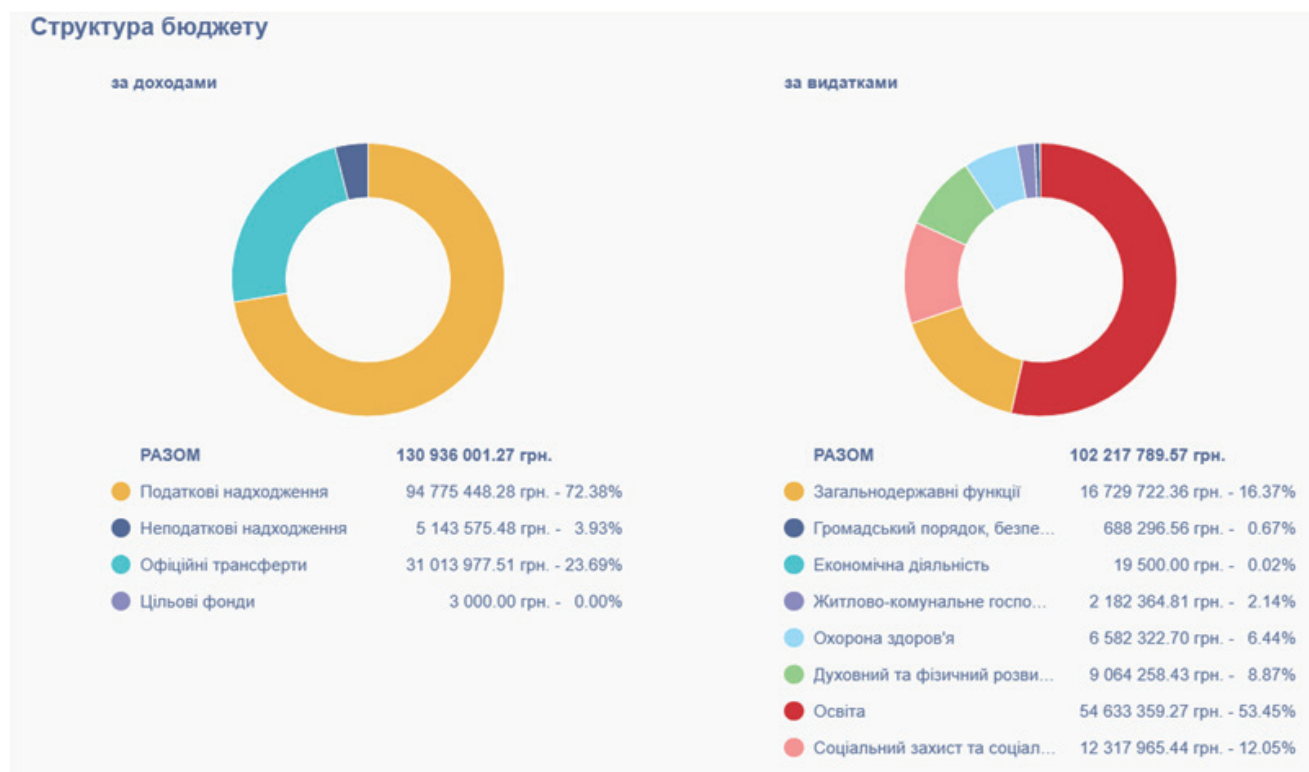
Неможливо визначити заподіяну шкоду повітря, водним ресурсам та екосистемі річок (риба, водорості) внаслідок бойових дій. Перевірка повітря здійснюється на вміст лише певних шкідливих речовин, а нетипові забруднювальні речовини, що виділяються від вибухів бомб чи ракет не відстежуються.



## 1.5. Бюджет та активи громади



Джерело: <https://openbudget.gov.ua/local-budget/1853900000/info/indicators>



Джерело: <https://openbudget.gov.ua/local-budget/1853900000/info/indicators>

**Таблиця 19. Доходи бюджету, млн. грн.**

Показники	2021	2022	2023 (план)
Податок з доходів фізичних осіб	36,33	78,04	50,11
Єдиний податок (крім с/г виробників)	2,73	1,82	2,02
Єдиний податок від с/г виробників	7,49	7,83	8,00
Доходи від відчуження нерухомості та землі	-	-	-
Податок на прибуток підприємств комунальної власності	-	0,003	0,01
Плата за землю	6,32	5,65	4,79
Податок на нерухомість	0,62	0,29	0,33
Акцизний збір	0,13	0,12	0,13
Рентна плата	0,46	0,46	0,36
Інші місцеві податки та збори	1,81	0,56	0,45
Податкові надходження разом	55,89	94,77	66,20
Дохід від оренди комунального майна	0,03	0,06	0,06
Бюджетні трансферти, всього	33,07	31,01	21,69
у т.ч. освітня субвенція з державного бюджету	25,69	23,83	19,94
Інше	0,61	0,3	0,31

Джерело: селищна рада

**Таблиця 20. Видатки бюджету громади, млн. грн.**

Статті видатків	2021	2022	2023 (план)
Державне управління	13,6	14,6	17,9
Освіта	53,2	49,4	46,9
Охорона здоров'я	2,3	1,6	1,1
Соціальний захист та соціальне забезпечення	6,9	12,2	8,2
Культура і мистецтво	6,8	7,6	8,4
Фізична культура і спорт	1,5	1,3	1,7і
Житлово-комунальне господарство	2,1	1,9	2,9
Економічна діяльність	1,0	0	0,5
Інша діяльність	0,1	1,0	0,7

Джерело: селищна рада і власні напрацювання

**Таблиця 21. Найбільші платники податків до місцевого бюджету громади, млн грн., у 2022 році (станом на 01.01.2023)**

Назва	Сплачено ПДФО	Акциз	Плата за землю	Податок на нерухомість
КНП Великописарівська ЦРЛ	1,97	-	-	-
КНП СОР «СОЦЕМД та МК»	0,79	-	-	-
КУ «Централізована бухгалтерія ВО»	3,84	-	-	-
СТОВ «Дружба-Нова»	2,56	-	0,36	-
ФГ «Світанок»	3,39	-	0,22	0,015
АТ «Сумиобленерго»	0,95	-	0,066	0,016
ПСП «Рассвет»	1,12	-	0,26	0,011
ПП «Вільне»	1,5	-	0,33	0,013
ПП «Ера»	0,14	-	0,84	-
СФГ ім. Шевченка	1,9	-	0,35	0,003
ТОВ снв Мрія	0,71	-	0,005	0,126

Джерело: селищна рада

**Таблиця 22. Кількість відділень банківських установ/банкоматів/терміналів у громаді**

	Станом на 01.01.2023, усього (одиниць)
Відділення банків	1
Банкомати	3
Термінали самообслуговування (ITBox, інші)	3

Джерело: селищна рада

## 1.6. Гуманітарна сфера

**Таблиця 23. Заклади дошкільної освіти**

	01.01.2022	25.05.2022	15.09.2022	01.01.2023
Кількість закладів, одиниць	9	9	9	9
Кількість дітей в закладах, осіб	249	249	210	212
Завантаженість закладів (дітей на 100 місць)	85,5	85,5	71,9	72,6

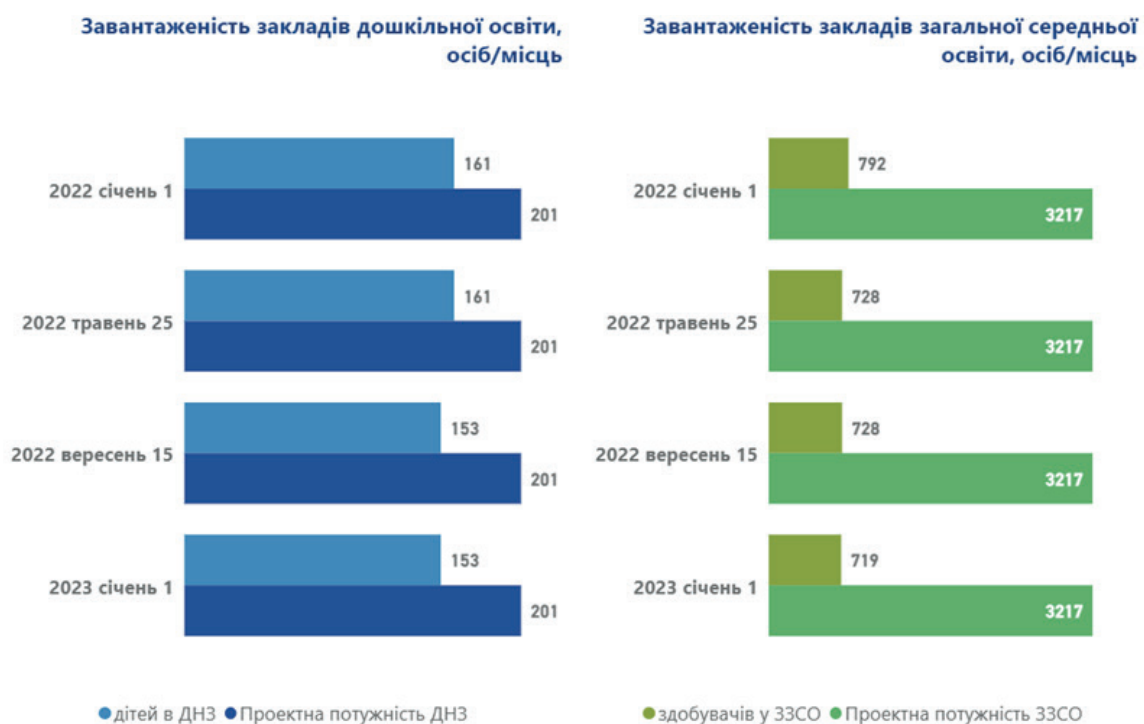
Джерело: селищна рада

**Таблиця 24. Заклади загальної середньої освіти**

	01.01.2022	25.05.2022	15.09.2022	01.01.2023
Кількість закладів, одиниць	4	4	2	2
Кількість учнів у закладах, осіб	792	792	728	719
Середня наповненість класів	7,7	7,7	7,6	7,7

Джерело: селищна рада

**Завантаженість закладів освіти**



Джерело: <https://ces.org.ua/dashboards/>

**Таблиця 25. Заклади первинної медичної допомоги (ПМД)**

Показники	01.01.2022	01.01.2023
Кількість лікарських амбулаторій, одиниць	4	4
Кількість інших закладів ПМД (ФАП, ФП), одиниць	12	12
Кількість ФОП, інших приватних юридичних осіб, які надають ПМД, одиниць	0	0
Кількість лікарів, які надають ПМД (сімейних лікарів, дільничних терапевтів, дільничних педіатрів), осіб	8	5
Кількість осіб, які уклали декларації про надання ПМД з надавачами ПМД, розташованими у громаді, осіб	8640	8413

Джерело: селищна рада і НСЗУ

**Таблиця 26. Перелік та опис закладів первинної медичної допомоги**

Назва та місце розміщення	Денний стаціонар (за наявності), ліжок	Ступінь пошкоджень, %
КНП «Великописарівський ЦПСМД», Сумська область, Охтирський район, смт. Велика Писарівка, вул. Коцюбинського, 5	61	30
ФП с. Олександрівка, вул.Київська, 100	-	25
АЗПСМ с. Пожня, вул. Заводська, 2	-	10

Джерело: селищна рада

**Таблиця 27. Кількість померлих за причинами смерті, осіб за рік**

	2020	2021	2022
Померло - всього:	389	239	216
з них від хвороб системи кровообігу	234	157	162
від новоутворень	41	21	16
від хвороб органів травлення	20	12	8
від хвороб органів дихання	18	17	4
від деяких інфекційних хвороб	7	4	3
від туберкульозу	3	-	3
від хвороб, зумовлених вірусом імунодефіциту людини (ВІЛ)	-	-	-
від зовнішніх причин захворюваності та смертності	24	11	9

Джерело: селищна рада

**Таблиця 28. Отримувачі адресної натуральної та грошової допомоги суб'єктів, що надають соціальні послуги**

	2021	2022
Громадяни, яких виявлено та які перебувають на обліку і потребують допомоги, осіб	618	201
у тому числі: похилого віку, особи з інвалідністю, хворі, що не мають рідних, які повинні забезпечити їм догляд і допомогу	456	156
з особливими умовами безоплатного обслуговування	-	-
які перебувають у складній життєвій ситуації у зв'язку з безробіттям, стихійним лихом, катастрофою	162	45
внутрішньо переміщені особи	-	-
члени сімей учасників АТО та/або ООС	-	-

Джерело: селищна рада

**Таблиця 29. Кількість осіб з інвалідністю**

	2021	2022	2023
Всього, осіб	1307	1312	830
у тому числі: I групи	92	94	-
II групи	248	252	-
III групи	434	439	-
діти з інвалідністю	36	35	36

Джерело: селищна рада

**Таблиця 30. Кількість дітей-сиріт і дітей, позбавлених батьківського піклування, на кінець року**

	2021	2022
Кількість дітей-сиріт, осіб	0	24
Кількість дітей, позбавлених батьківського піклування	7	8

Джерело: селищна рада

**Таблиця 31. Заклади соціального захисту і соціального обслуговування, утримання яких фінансуються за рахунок бюджету громади, на кінець року**

Показник	2021	2022
Кількість закладів, одиниць	1	1
Кількість працівників закладів, осіб	61,5	61,5
Кількість користувачів послуг закладів, осіб	1900	523

Джерело: селищна рада

**Таблиця 32. Ключові об'єкти і заклади культурно-спортивного призначення у громаді**

Назва	Проектна потужність, осіб	К-сть відвідувачів у 2021 році, осіб	К-сть відвідувачів у 2022 році, осіб	Ступінь пошкоджень, %
Центр культурних послуг «Великописарівський будинок культури» Великописарівської селищної ради	450	100	100	25%
КЗ «Великописарівська публічна бібліотека» Великописарівської селищної ради	200	150	150	25%
Великописарівська дитячо-юнацька спортивна школа	200	50	50	25%

Джерело: селищна рада

## Ключові висновки по розділу

Великописарівська громада розташована безпосередньо на кордоні з країною-агресором. Через територію громади відбулося вторгнення військ росії 24 лютого 2022 року, але не на всі площі, яку планували. Крім цього, частина території громади перебуває у постійному замінуванні з оборонних мотивів. Відповідно ці землі вилучені із с/г обігу і бюджет громади недоотримує кошти від оренди землі і реалізації продукції, яка б виросла на цих землях. Також в зоні бойових дій, яку визначає Кабінет Міністрів України дозволяється не сплачувати за оренду землі. Тому отримання надходжень від цього виду податку в місцевий бюджет залежить від суб'єктивного фактору порозуміння голови громади та місцевих агрохолдінгів.

**Потенціал громади до відбудови також стримують оборонні міркування військових, згідно яких не всі об'єкти підлягають відновленню.**

Попри вторгнення ворожих військ переважній більшості підприємств громади вдалося уникнути банкрутств та закриття. Аграрні підприємства зібрали врожай та посіяли озими у 2022 році. В громаді відсутня повна інформація про кількість мешканців, які покинули територію. Попередні опитування свідчили про наміри значної кількості мешканців, які виїхали з громади, повернутися додому одразу після завершення гарячої фази військових дій. З плином часу перспектива повернення мешканців стає все важчою. Безпекові ризики, перспектива працевлаштування та отримання житла тими, у кого зруйновані оселі: на сьогодні головні перешкоди повернення додому. Наприклад, на сьогоднішній день можливість працевлаштування існує тільки в селищній раді, місцевих агрофірмах або самозайнятись. Враховуючи нестабільність інтернету варіант працювати віддалено значно ускладнюється.

Природа перевиконання місцевого бюджету у 2022 році зумовлена надходженням ПДФО від військових. В подальшому, якщо цей податок буде скасований або перерозподілений, громада потрапить в статус дотаційних і потребуватиме прямих субвенцій з обласного або державного бюджету.

**Таким чином, зазначені вище обставини зумовлюють наступні наслідки несприятливого характеру:**

- недостатність власних фінансових ресурсів на відновлення житла та об'єктів, що постраждали внаслідок збройної агресії;
- суттєве ускладнення залучення інвестицій для розвитку громади;
- критичний стан автомобільних доріг та мостового господарства;
- відсутність засобів зв'язку та інтернету у прикордонних селах та нестабільність на території громади загалом;
- низький рівень матеріально-технічного забезпечення закладів охорони здоров'я;
- висока питома вага людей з інвалідністю та пенсіонерів, проблеми з працевлаштуванням



# РОЗДІЛ ІІ.

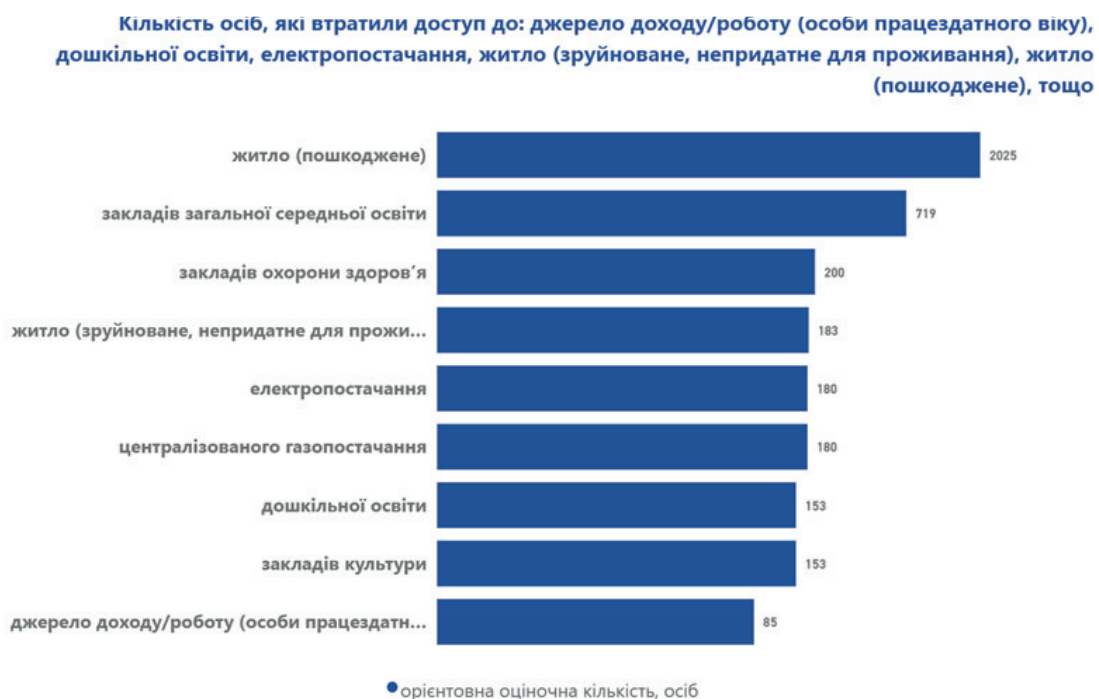
## Обсяги руйнувань та пошкоджень на території Великописарівської громади

Станом на 01.03.2023 року у громаді зруйновано та пошкоджено 815 об'єкти. Із них 724 об'єктів, що належать до житлового фонду (386 – житло, 338 - господарчі будівлі), 16 об'єктів транспортної інфраструктури (дороги, мости тощо), 9 об'єктів, що належать до галузі культури, 10 – до галузі освіти, 9 – до медичної галузі та 47 – до інших сфер, що забезпечують безперебійну діяльність усіх галузей (у тому числі адміністративні будівлі, господарські будівлі та гаражі, магазини та с/г будівлі).

На сьогоднішній день відсоток населених пунктів громади, охоплених системою оповіщення складає лише 4,2%. Кількість найпростіших місць укриття, готових для використання за призначенням – 14, що також не є достатнім.

### 2.1. Житлові об'єкти

Загальна площа об'єктів, що належать до житлової сфери (житлові будинки, господарчі будівлі) та зазнали різного рівня пошкоджень (у тому числі пошкоджень огорожуючи конструкцій (віконних блоків, покрівлі, фасадів) та несучих конструкцій (зовнішні, внутрішні стіни, бетонне перекриття тощо) складає 51907,0 м<sup>2</sup>, орієнтовна площа пошкоджень несучих конструкцій 2898,0 м<sup>2</sup>, 11988,5 м<sup>2</sup> – пошкоджено покрівлі, 2743,4 м<sup>2</sup> – вікон. Загалом попередня оцінка пошкоджень даних об'єктів становить 220,863 млн. гривень, у тому числі на 144,19 млн. гривень пошкоджено житла.



Джерело: <https://ces.org.ua/dashboards>

## 2.2. Об'єкти критичної інфраструктури



Джерело: <https://ces.org.ua/dashboards/>

## 2.3. Транспортна інфраструктура (автодороги місцевого, обласного і державного значення, залізниця)

Серед об'єктів транспортної інфраструктури пошкодження зазнали 53,1 км доріг регіонального та місцевого значення (у тому числі комунальні дороги), загальна площа порушеної ділянки становить 274 500 м<sup>2</sup>; зруйновано два мости (с.Пожня, с.Братениця), загальна довжина порушеної ділянки становить 0,122 км, площа порушеної ділянки – 1 207,0 м<sup>2</sup>.

У с.Пожня вдалося відновити транспортне сполучення шляхом встановлення понтонного перекриття. У зв'язку з близьким розташуванням до кордону з РФ залишається необстеженими 2 об'єкти (автомобільні дороги, що належать до сфери управління Сумської ОДА). Пошкодження зазнала будівля автовокзалу, ударною хвилею вибито віконні та дверні блоки.

## 2.4. Об'єкти соціальної інфраструктури та громадського призначення

Серед об'єктів медичної галузі найбільших руйнувань зазнало приміщення терапевтичного відділення, що було повністю зруйновано прямим потраплянням боєприпасу/ракети. Інші 8 об'єктів (2 з них у сільській місцевості) зазнали пошкодження огорожувальних конструкцій (вікон та дверей, а деякі й даху). Загальна площа пошкоджених будівель (у тому числі пошкоджень огорожуючих конструкцій (віконних блоків, покрівлі, фасадів) та несучих конструкцій (зовнішні, внутрішні стіни, бетонне перекриття тощо)) – 1 682,1 м<sup>2</sup>, площа пошкоджених віконних блоків – 176,73 м<sup>2</sup>. Завали терапевтичного відділення частково розібрані. Вікна інших будівель закладів охорони здоров'я в сільській місцевості відновлено, відновлено також систему опалення.

Постраждали об'єкти, які належать до галузі освіти – 2 дитячі садочки, 5 будівель ЗОШ (3 із них у сільській місцевості, нова та стара будівля Великописарівської СШ), 1 заклад спорту, 1 – заклад позашкілля (станція юних натуралістів). Загалом пошкоджено 672,25 м<sup>2</sup> покрівлі даху та 651,5 м<sup>2</sup> вікон. Найбільше постраждали від обстрілів ДНЗ ясла-садок «Ромашка» та Станція юних натуралістів.

Крім того, на території Великописарівської селищної ради працює Державний навчальний заклад «Охтирський центр професійно-технічної освіти» смт. Велика Писарівка (3 об'єкти), будівлі якого також зазнали пошкодження (вікна), за попередньою оцінкою пошкодження склали 0,65 млн. гривень.

Серед 10 об'єктів галузі культури найбільших пошкоджень отримав селищний будинок культури. Всього пошкоджено 1 716,55 м<sup>2</sup> покрівлі закладів культури, 470,55 м<sup>2</sup> вікон. Попередня оцінка пошкоджень становить 14,06 млн. гривень.

Також, руйнувань зазнали 18 об'єктів, що розташовані на території Великописарівської селищної ради та належать до різних сфер діяльності, це і адміністративні та господарчі будівлі селищної ради, інших критично важливих підприємств і організацій, що забезпечують життєдіяльність громади (будівлі пожежної частини, поліції, РЕМ, будівля банку, Укртелекому тощо).

## Ключові висновки по розділу

- Внаслідок широкомасштабного вторгнення Великописарівська громада отримала значні збитки від руйнації та знищення об'єктів комунальної та державної власності. Це освітні установи, заклади охорони здоров'я, дороги, мости, шкільні автобуси тощо.
- Величезні втрати нанесені майну мешканців громади та підприємств приватної форми власності. За рахунок державного бюджету в 2022 році відремонтовано декілька об'єктів, надано допомогу матеріалами та коштами власникам приватної забудови.
- Для відновлення громада потребує значної фінансової допомоги, якій має передувати масштабна робота з проведення технічних обстежень об'єктів, що зазнали руйнувань чи пошкоджень, та відповідної грошової оцінки завданих збитків.

Великописарівська ТГ зазнає регулярних обстрілів, а відтак існує постійна загроза життю мешканців, відбуваються постійні руйнування та пошкодження інфраструктурних та житлових об'єктів.

### **У Великописарівській громаді представлена низка міжнародних та національних проєктів, зокрема:**

- АНТС;
- Асоціація Французьких муніципалітетів;
- OPENDOOR UKRAINE.NL;
- МБФ «Ізоляція. Платформа культурних ініціатив»;
- FAO;
- PIN;
- Medair тощо.

Практично всі вони надають гуманітарну допомогу продуктовими наборами, будівельними матеріалами, наборами побутової хімії, засобами електрогенерації та обігріву, одягом, адресною грошовою допомогою. Окремі допомагають відновити заклади освіти, охорони здоров'я (там, де це доцільно) та облаштувати укриття (що сьогодні є однією з основних потреб громади).

# РОЗДІЛ ІІІ.

## Пріоритетні напрями і завдання відновлення і розвитку громади

### 3.1. Бачення розвитку громади, пріоритетні напрями відновлення та розвитку

Для формування бачення розвитку громади в умовах триваючої війни та початку процесів відновлення важливо ідентифікувати ключові характеристики стану громади до лютого 2022 року. Додатково до проведеного аналізу соціально-економічних показників члени робочої групи з підготовки Плану відновлення і розвитку Великописарівської селищної територіальної громади під час другого засідання провели «мозковий штурм» та сформуvalи короткий опис «базового» стану громади.

Великописарівська громада має аграрну направленість. Основними сільськогосподарськими культурами, що вирощувались у громаді були сонях, кукурудза та зернові. Перевагою громади були кількість земель сільськогосподарського призначення та транспортні артерії у вигляді доріг державного значення Р-45, Т-19-30, Т-19-31, Т-17-05. Проте в громаді не було унікальної спеціалізації чи унікальних продуктів.

Проблема зайнятості залишалась актуальною протягом всього періоду. Можливість працевлаштування існувала в селищній раді, місцевих агрохолдингах (з кожним роком все більше технологізуються, а відтак потребують все менше робочих рук) та в сфері самозайнятості. Останній сегмент зазнав негативного впливу ще в часи пандемії. Під час війни ця тенденція ще посилилась. Частина бізнесів була змушена призупинити діяльність або зовсім припинити. Місцеві бізнеси все більше почали ставати сімейними (коли замість найманих працівників використовуються члени родини). Мобілізація чоловіків призвела до передачі власної справи жінкам, які не завжди мали достатню компетенцію для ефективного провадження діяльності. Реалізація виготовленої продукції у своїй переважній більшості обмежена територією громади або району, рідше – це область, зовсім мало – по Україні і практично відсутні підприємства з експортом.

Серед випускників місцевих закладів освіти переважна більшість (до 70%) виїжджали з громади на навчання і роботу і потім здебільшого не поверталися.

Члени робочої групи оцінили умови проживання і відпочинку місцевих мешканців як задовільні. Проте вказували на проблеми з наявною кількістю сімейних лікарів у первинній ланці, а також, на низьку наповненість закладів дошкільної та середньої освіти.

Мешканці не активно залучались до громадського життя. Громадські організації також не провадили суттєвої активності.

Екологічна ситуація до 2022 року була визнана несприятливою, передусім через стихійні сміттєзвалища і неконтрольоване накопичення сміття у громаді.

### **Бачення розвитку громади – це консолідоване уявлення мешканців щодо того, як їхня громада має виглядати в майбутньому.**

З урахуванням зазначених аспектів, членам робочої групи було запропоновано описати бажані характеристики громади через 5 років. Проте, враховуючи умови війни, можуть виникати суттєві корективи.

**На підставі відповідей членів робочої групи узагальнено бачення громади після відновлення.**

**Отже, Великописарівська селищна територіальна громада – це громада:**

- до якої повернулась значна частина мешканців, які змушені були виїхати 24 лютого 2022 року і пізніше
- в якій залишилась на постійне проживання певна частина ВПО, які потрапили до громади після 24 лютого 2022 року
- з достатнім рівнем безпеки для життя на кордоні (мережа укриттів, система оповіщення населення, маршрути евакуації, визначеністю розмінованих територій, обізнаністю місцевих мешканців щодо надання медичної допомоги тощо)
- з відбудованим або новопобудованим енергомодернізованим житлом та соціальними об'єктами
- з якісними муніципальними послугами (адміністративними, освітніми, медичними, соціальними, культурними) та дорожнім сполученням в середині громади
- з наявною місцевою переробкою с/г продукції, яка в тому числі є і основою продуктової безпеки громади
- використанням присутності військових, «мілітарної економіки» (військові містечка, постачання с/г продукції, оренда комунальної техніки, запити для місцевої легкої промисловості)
- вирішеними екологічними проблемами (впорядкування полігону ТПВ, ліквідація стихійних сміттєзвалищ, чищення русла малих річок)

На основі сформованого бачення громади та результатів проведеної діагностики на другому засіданні робочої групи були проаналізовані визначені проєктом Постанови КМУ пріоритетні напрямки відновлення та розвитку на предмет їхньої актуальності для Великописарівської громади.

За підсумками засідань робочої групи та проведених консультацій з місцевими заінтересованими сторонами було ідентифіковано 19 ідей проєктів місцевого розвитку, які охоплюють всі пріоритетні напрямки. Проте на даному етапі для громади на перший план виходить необхідність поліпшення безпеки, відновлення повноцінної діяльності об'єктів, які надають муніципальні послуги та логістики в середині громади.

**Таблиця 33. Кількість проєктів місцевого розвитку за етапами і напрямками відновлення**

Напрями відновлення та етапи	Невідкладне реагування	Відновлення	Розвиток
Відновлення і розбудова критичної інфраструктури	-	-	-
Відновлення інженерно-транспортної, соціальної інфраструктури, об'єктів житлового, громадського призначення	5	8	2
Охорона навколишнього природного середовища, відтворення та стале використання природних ресурсів	-	-	1
Відновлення та розвиток економіки	-	-	2
Розвиток людського капіталу	-	-	1
Розбудова системи інституцій для відновлення та розвитку	-	-	-

**Для відбору ідей проєктів послуговувались наступними критеріями:**

- Критична важливість проєкту для мешканців громади
- Комфорт і зручність для мешканців громади
- Вплив на довкілля
- Сприяння згуртованості громади

На основі обраних критеріїв членами робочої групи було проведено оцінювання кожної з ідей проєктів за трьома напрямками. Результати та стислий опис ідей проєктів, визначених пріоритетними, наведені у наступних підрозділах.

## **3.2. Завдання і проєкти етапу «Невідкладне реагування»**

Цей етап Плану відновлення і розвитку передбачає вирішення завдань невідкладного реагування на гуманітарні, медичні та інші потреби, забезпечення яких є критично важливим для збереження життя і підтримання функціонування критичної інфраструктури громади.

Оскільки після деокупації Сумської області минув майже рік, то значна частина завдань невідкладного реагування виконана. Зокрема, забезпечено відновлення постачання продуктів харчування, питної води, облаштовано місця для тимчасового проживання місцевих мешканців та ВПО, проведені ремонтні роботи об'єктів критичної інфраструктури, а також житлової та соціальної інфраструктури. Проте, Великописарівська громада майже щоденно потерпає від нових обстрілів, тому завдання для невідкладного реагування постійно виникають і залишаються пріоритетними.

**Таблиця 34. Оцінювання ідей проєктів етапу «Невідкладне реагування»**

«+» - позитивний вплив  
«0» - відсутній/нейтральний вплив  
негативний вплив не передбачено

Назва проєкту	Критична важливість для мешканців	Комфорт і зручність	Вплив на довкілля	Згуртованість
Будівництво блок-модуль укриття Добрянської філії Ліцею імені І.М. Середи	++	+	0	0
Капітальний ремонт протирадіаційного укриття Ямненського закладу загальної середньої освіти	++	+	0	0
Капітальний ремонт протирадіаційного укриття Ліцею імені І.М. Середи	++	+	0	0
Поточний ремонт адміністративної будівлі КУ «Централізована бухгалтерія відділу освіти, молоді та спорту»	0	++	0	+
Оновлення матеріально-технічного оснащення «ЦНАП»	0	++	0	+

Проєкти цього блоку спрямовані створення укриттів для мешканців громади. Це завдання на сьогодні є найбільшим пріоритетом для всіх прикордонних громад без виключення. Також додано проєкти, які спрямовані на забезпечення стабільної роботи адміністративних установ та надання адміністративних, освітніх та культурних послуг мешканцям громади та ВПО.

### 3.3. Завдання і проєкти етапу «Відновлення»

Етап «Відновлення» передбачає вирішення комплексу завдань, що спрямовуються на відновлення об'єктів житлового та громадського призначення, соціальної інфраструктури, до стану, що дозволяє відновити надання публічних послуг в обсязі до лютого 2022 року і таким чином сприяти поверненню у громаду внутрішньо переміщених осіб та біженців, а також створенню умов для місцевого економічного розвитку.

#### Завданням цього етапу є:

- відновлення об'єктів житлової та соціальної інфраструктури, покращення якості житлового фонду;
- розвиток інфраструктури та поліпшення об'єктів комунального господарства, впровадження заходів енергозбереження й енергоефективності

У рамках цього етапу на засідання робочої групи були винесені відповідні ідеї проєктів, які відносяться до пріоритетних напрямків: «Відновлення інженерно-транспортної, соціальної інфраструктури, об'єктів житлового, громадського призначення» та «Охорона навколишнього природного середовища, відтворення та стале використання природних ресурсів».



**Таблиця 35. Оцінювання ідей проєктів етапу «Відновлення»**

«+» - позитивний вплив  
«0» - відсутній/нейтральний вплив  
негативний вплив не передбачено

Назва проєкту	Критична важливість для мешканців	Комфорт і зручність	Вплив на довкілля	Згуртованість
Відновлення будівлі Комунального закладу Центр культурних послуг «Великописарівський будинок культури»	+	++	0	+
Капітальний ремонт будівлі Ліцею імені І.М. Середи	+	++	0	+
Ремонт комунальних доріг в смт. Велика Писарівка	+	++	0	++
Капітальний ремонт ПРУ в ЗДО «Оленка»	+	+	0	+
Ремонт опалювальної системи та заміна котла» в ЗДО «Ромашка»	0	++	0	0
Ремонт харчоблоку ЗДО «Ромашка»	0	++	0	0
Капітальний ремонт Великописарівської станції юних натуралістів	+	++	0	+
Ремонт комунальних доріг в с.Ямне	+	++	0	+

Проєкти даного блоку спрямовані на відновлення логістики в межах громади, що, крім безпечного і комфортного переміщення мешканців громади, має важливе значення для своєчасного доїзду карет швидкої допомоги, постачання військових, проходження комунальної та військової техніки. За 2022 рік комунальні дороги в громаді прийшли у вкрай незадовільний стан, що суттєво впливає, в тому числі і на настрої мешканців громади.

Заклади освіти, культури та спорту, які згадані в перелічених проєктах потрібні не тільки для безпосереднього надання послуг мешканцям громади, але і використовуються як шелтери мешканцями прилеглих будівель, громадські їдальні, пункти незламності, місця надання гуманітарної допомоги або тимчасового проживання.

### **3.4. Завдання і проєкти етапу «Розвиток»**

Етап «Розвиток» є більш тривалим за часом та спрямований на впровадження заходів економічного та соціального розвитку громади.

### Завданням цього етапу є:

- розвиток житлової та соціальної інфраструктури;
- економічний розвиток;
- розвиток інфраструктури та поліпшення якості соціальних, медичних, освітніх, спортивних та культурних послуг.

Відтак на засідання робочої групи були винесені відповідні ідеї проєктів, які відносяться до пріоритетних напрямків: «Відновлення та розвиток економіки», «Розвиток людського капіталу» та «Розбудова системи інституцій для забезпечення відновлення та розвитку».

Таблиця 36. Оцінювання ідей проєктів етапу «Розвиток»

«+» - позитивний вплив  
«0» - відсутній/нейтральний вплив  
негативний вплив не передбачено

Назва проєкту	Критична важливість для мешканців	Комфорт і зручність	Вплив на довкілля	Згуртованість
Побудова ролердрому у смт Велика Писарівка	0	++	0	+
Майданчик для складування твердих побутових відходів у смт. Велика Писарівка	0	+	++	+
Оновлення матеріально-технічної бази Будинку дитячої та юнацької творчості	0	++	0	+
БібліоХаб: вільний простір для дозвілля та творчості	0	++	0	+
Створення виробництва з розливу мінеральної води	+	0	+	0
Вирощування енергетичної верби	+	0	+	0

Закумульовані громадою проєкти в усі три блоки мають інфраструктурний характер, але вони є нагальними для забезпечення життєдіяльності громади. Подібна ситуація зумовлена близькістю кордону та щоденними обстрілами, що значно звужує горизонт планування.

В подальшому перспективними напрямками громада бачить системну проєктну діяльність з метою залучення донорських коштів не тільки для відновлення, а й для розвитку, міжмуніципальну співпрацю з іншими громадами, пошук закордонних муніципалітетів-партнерів, підтримку місцевих крафтових виробників тощо. Також обговорюється доцільність створення КП з обробітку землі та інші проєкти.